

Handel og søfart på Lolland-Falster

med særligt henblik på Vestlolland i perioden
ca. 1250 - 1660 (2. del 1350 - ca. 1450)

Af Ole Arpe Munksgaard

I denne artikel, der er en fortsættelse af artiklen fra årbogen i 2016, tager forfatteren udgangspunkt i de strukturelle handelsmæssige ændringer, der fandt sted fra midten af 1300-tallet, hvor nederlandske købmænd i stigende omfang vandt indpas i Østersøregionen og efterhånden udviklede sig til en konkurrent for de hanseatiske købmænd i og med, at Skånemarkedet over tid fik en aftagende betydning. Konsekvenserne af dette for Vestlolland belyses gennem en påpegning af en voksende bonde- og skudehandel mellem området og den nordtyske Østersøregion, hvor Vestlollands bønder og købmænd kom til at spille en væsentligere rolle end tidligere, idet der kan konstateres en voksende afhængighed af denne varehandel hos de nordtyske byer. Parallelt med dette kan der iagttages en skærpet handelslovgivning fra den danske kongemagts side, idet kampen mod landhandel, forprang og ulovlige havne på bl.a. Vestlolland skærpedes; dog uden større resultat. Den stigende vareudveksling kom ikke blot til at omfatte handelen over Østersøen i syd-

gående retning, men de vestlollandske handlendes aktionsradius udviklede sig i perioden til også at berøre større dele af kongeriget, hvilket i sidste instans udgjorde fundamentet for Nakskovs stigende økonomiske betydning som handels- og søfartsby fra omkring begyndelsen af 1400-tallet.

I denne artikel, der er den anden i en række, vil der indledningsvis blive fokuseret på en forholdsvis lang række ændringer i Europa og Danmark af såvel demografisk som politisk, økonomisk, juridisk og handelsmæssig karakter. Disse ændringer får nemlig alle indflydelse på handelen og søfarten på Vestlolland i perioden ca. 1350-1450. Når 1450 er valgt som det omtrentlige slutår for denne artikel skyldes det primært, at det meste af Europa fra omkring 1350 med skiftende styrke blev ramt af krise og faldende befolkningsgrundlag, og at denne krise generelt først synes at have vendt fra omkring 1450, selv om der var forholdsvis langt igen, inden man nåede tilbage til tidligere tiders niveau for økonomisk aktivitet. Lad os derfor se nærmere på denne krise.



Pestens spredningsmønster 1347-52. De forskellige årstal indikerer det år, hvor pesten nåede frem til et bestemt område. Som det fremgår af kortet, blev visse områder og byer ikke berørt af pesten. (Michael Nordberg: *Den dynamiske middelalder*. 1999).

Ændrede forhold i Europa og Danmark i perioden 1350-1450. Pest og efterfølgende krise med henblik på demografi, landbrug og købstadsudvikling

I 1347-52 hjemsogetes Europa og hermed også Danmark af den hidtil alvorligste pestepidemi, Den Sorte Død, hvor store dele af Europa i mere eller mindre grad blev ramt, men for visse områders vedkommende dog slet ikke.² I kølvandet på denne epidemi vendte pestepidemierne med jævne mellemrum – men dog med mindre kraft – tilbage i 1360, 1368-69, 1377, 1387-89 og gennem 1400-tallets første halvdel.

Kildematerialet til belysning af de forskellige pestepidemier er for Danmarks vedkommende pauvert. Det er uvist, hvornår den første pestepidemi ankom til Danmark. Yngre Sjællandske Krønike oplyser for året 1348, at en “epidemi hærgede landet” og i 1349, at “der var stor dødelighed i Danmark”, mens Ærkebispkrøniken i Lund for 1350 nævner, at der var “en almindelig epidemi i hele verden, og at der var jubelår...1350”.³ At pesten allerede skulle være nået frem til Danmark i 1348 er efter alt at dømme en fejldatering, da den først i 1349-50 rammer Nordeuropa, efter

at den siden 1347 fra Middelhavsregionen havde bredt sig hærgende op gennem Europa primært via handelens og søfartens ruter. Men allerede i 1350 kan man ifølge Ribekapitlets anniversariebog (årtid) konstatere en ret påfaldende stigning i antallet af dødsfald, da antallet af døde voksede fra normalt 1,2 pr. år til 17 pr. år.⁴

Gennem de seneste årtier er der fremkommet flere forklaringer på, hvilken form for pest der var tale om, men den gængse peger i retning af, at bacillen spredtes fra rotter via lopper til mennesker gennem loppebid. Den almindeligste form for pest var byldepesten, der angreb lymfekirtlerne i lysken og armhulerne med en dødelighed på op til 50-70%. Den langt alvorligste form for pest var dog lungepesten, der overførtes mellem mennesker via hoste og havde en dødelighed på 100%. Hvor hårdt ramt befolkningen i Danmark eller for den sags skyld Lolland-Falster har været, ved vi desværre ikke med nogen sikkerhed, men for områder i Europa, hvor kildematerialet er bevaret og dermed betydeligt bedre, ved vi, at gennemsnitsdødeligheden har ligget på ca. 35-40%, hvilket indikerer at visse områder var langt hårdere ramt (70% visse steder), mens andre kun i ringe grad eller slet ikke blev hjemsoget. Det gør sig bl.a. gældende for det nordligste Norge, Mellem- og Nordsverige, Finland og dele af det vestligste Rusland og Polen.

*Kalkmaleri af Skt. Rocchus i Stubbekøbing kirke. De fjorten Nødhjælpere var en særlig magtfuld gruppe af helgener, der hver havde deres specialområde, hvor de kunne lindre menneskers nød. Skt. Rocchus var en af disse, mærkede selv pestbylde og hjalp mod den frygtede sygdom. Kalkmaleriet er fra 1400-tallet, hvor mesteren dog har placeret en perforeret pestbyld på helgenens lår og ikke i lysken. (Per Ingesman m.fl.: *Middelalderens Danmark*. 1999).*

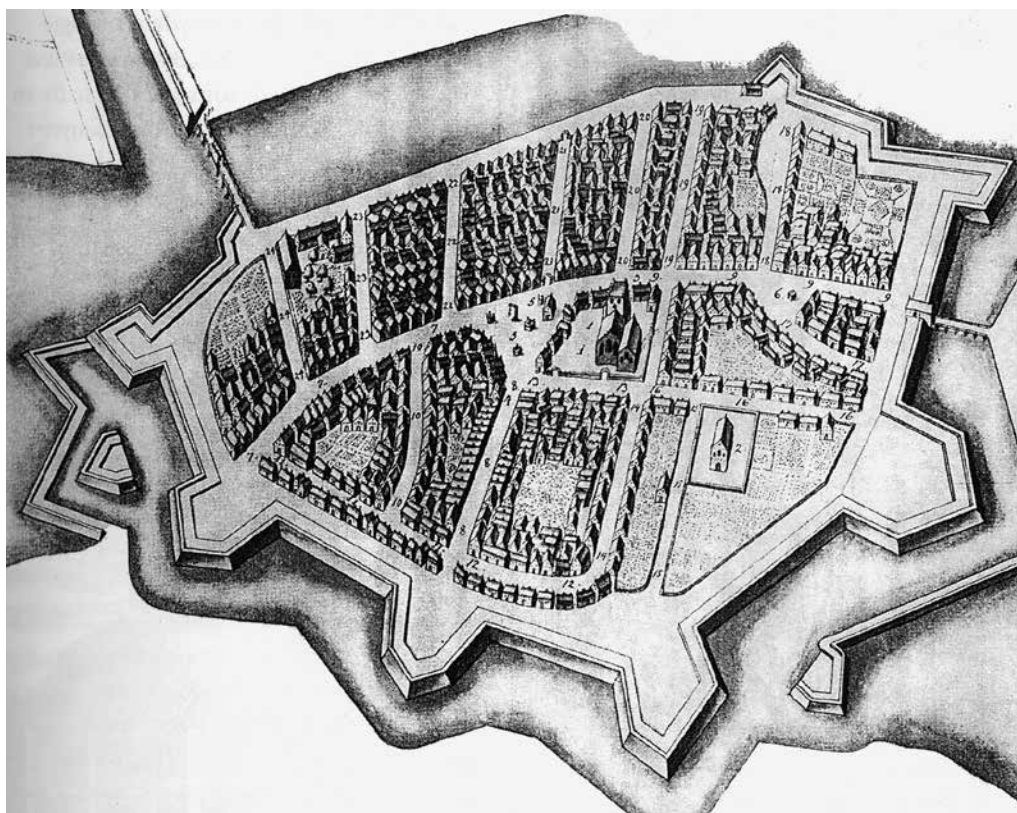
En så omfangsrig dødelighed, der forstærkedes af de efterfølgende epidemier – dog af mindre karakter i 1300-tallets sidste halvdel og i 1400-tallet første halvdel – fik derfor ret så markante og langvarige konsekvenser for hele Europa.⁵ Et karakteristisk træk ved krisen er tilbagegangen i antallet af bebyggelser og bosættelser, da jordejerne på grund af mangel på arbejdskraft havde vanskeligt ved at holde gårdene i drift. Dette resulterede i ødelægning af gårde og landsbyer, henholdsvis som permanent eller temporær eller helt eller delvis ødelægning af de enkelte lokaliteter.⁶ Jordpriserne og landgilden, altså afgiften på jorden til ejerne, faldt for jordejerne derfor parallelt med, at lønningerne på landet steg som et resultat af den manglende arbejdskraft. Og kornpriserne dykkede, hvilket dog medførte



te, at byernes håndværkeres realløn målt i brødkorn steg.

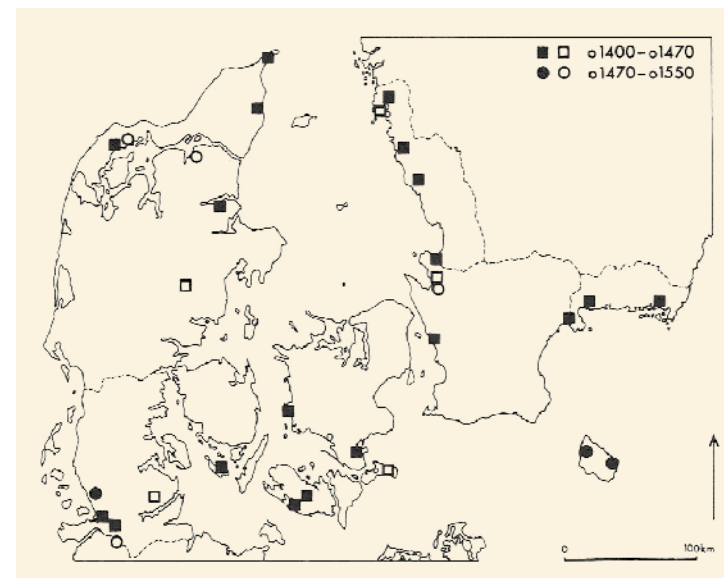
Resultatet af krisen var, at jordejerner, primært godsejerner og kirken, umiddelbart blev ramt hårdest, mens kongemagten synes at være blevet ramt i ringere grad. Dette forårsagede på sigt en stigende gods-koncentration hos højadelen med det resultat, at bunden efterhånden gik ud af adelsbegrebet, og dele af den eksisterende adel proletariseredes og reduceredes til en "funktionær-gruppe", der primært var beskæftiget med at administrere ikke egne, men andres besiddelser, det være sig kronens, kirkens eller den godsrige højadels.⁷ For fæstebønderne

derimod synes krisen i visse tilfælde at have haft en gunstig virkning. Afgifterne faldt, da store dele af jorden lå øde hen, lønnen steg på grund af den manglende arbejdskraft, og brugene blev lagt sammen og blev dermed større og mere rentable. Samtidig voksede mulighederne for større mobilitet, hvilket afspejler sig i blandt andet befolkningsforskydningerne fra land til by og ikke mindst fra Jylland til øerne, idet krisen i Jylland for visse lokaliteters vedkommende synes at have været langt større. For Lolland-Falsters vedkommende gjorde ovennævnte faktorer sig ligeledes gældende, når man ser på antallet af øde gårde.⁸ Men samtidig er



Nakskov – ifølge Reesens Atlas (1677) – omkring 1670, hvor Helligåndshusets kapel fortsat kan ses beliggende med gavlen ud til den nuværende Klostergade. Bygningen er markeret med et 2-tal.

Urbaniseringen i Danmark mellem 1400, hvor bygrundlæggelserne gik i gang igen, og frem til 1550. På Lolland er Rødby og Maribo at finde som nye købstæder. Ikke-udfyldt markering angiver en by, hvis byfunktion ophørte i løbet af middelalderen. Kortet er udarbejdet af Anders André.



der ikke tvivl om, at en tilvandring fra land til by, en indvandring fra udlandet af tyske købmænd i forbindelse med Skånemarkedets begyndende afvikling som international messe samt ikke mindst en omlægning af handelsmønstrene i Nordeuropa har været medvirkende til at formindske følgerne af krisen i eksempelvis de østdanske områder, hvilket jeg vender tilbage til senere.⁹ Men at Lolland-Falster skulle være gået ram forbi, er dog som sagt ikke tilfældet. Eksempler på dette ser vi i de sidste årtier af 1300-tallet og ikke mindst ind i 1400-tallets første halvdel, hvor det kan konstateres, at gårde var lagt øde, og at der fandt en række pantsættelser af gårde og jorde sted.¹⁰ Dette forstærkedes yderligere ved, at Nakskov i 1420 skulle have oplevet en brand, der lagde en del bygninger – herunder Helligåndshusets kirke eller kapel – øde.¹¹ Sidstnævnte bygning blev dog genopført og stod færdig i 1441, hvor rådmand Henrik Danielsen og hustru skødede alle deres ejendele og gård, der var beliggende sydvest for torvet ned

mod stranden, til Helligåndskapellet for deres sjæls frelse.¹² Men samtidig kan det dog konstateres, at byerne via indvandring fra landet i en eller anden grad kunne kompensere for de demografiske forskydninger. Et eksempel på dette er Gerhard Ketelhout, der sammen med broderen Raffn opnåede brev på en gård i Nakskov, efter at han tilsyneladende havde gennemløbet en – som ovenfor nævnt – delvis proletarisering fra ridder til væbner.¹³

På trods af krisens virkninger er der – som tidligere påpeget – dog alligevel noget, der peger i retning af, at Nakskov og det vestlige Lolland muligvis kan have klaret sig forholdsvis bedre igennem krisen end visse andre områder i landet. Hvor andre helligåndshuse i eksempelvis Lund og Køge økonomisk led under krisen, så grundlagdes tværtimod senest i 1400 et nyt Helligåndshus i Nakskov¹⁴, og hvor kirken i Præstø blev betegnet som "fattig og undergangen", og kirken i Vordingborg truedes med ruin og forfald, så iværksattes der fra

omkring 1400-tallets begyndelse en udvidelse af kirken i Nakskov; et byggeri, der bl.a. blev finansieret via salg af afladsbreve og gaver.¹⁵ Pavens tilladelser fra 1414 og marts 1419 til at give aflad er gældende for dem, der besøgte kirkerne i Nakskov og Krogsbølle, og er for det første brevs vedkommende gældende for 10 år, mens det andet gælder for al fremtid. Det sidstnævnte gør sig ligeledes gældende for brevet af januar 1419 vedrørende Skt. Nikolai, hvor brevet er gældende i al fremtid. For gavernes vedkommende kan vi i første halvdel af 1400-tallet konstatere, at bønder og borgere har skødet jord til kirken. I 1431 skøder Lauritz Aiskilsen i Knubbeløkke eksempelvis sin ager og frie jord, 8 skpr. Land, til Skt. Anna alter i Nakskovs kirke.¹⁶ Få år senere, i henholdsvis 1440 og 1448, gav en borger i Nakskov, Peder Nielsen, en del af sin skov i Magleskov til kirken, mens en mark liggende i Arninge sogn var givet til Skt. Nikolai kalente i Nørre herred.¹⁷

Parallelt hermed menes desuden det første rådhusbyggeri at være igangsat i byen, der på dette tidspunkt for det centrale Nakskovs vedkommende må have fået den – fortsat eksisterende – middelalderlige byplans gadestruktur med torv, kirke, hovedstrøg og diverse stræder og slipper ned til havnen. At Erik af Pommern ligeledes afholder retterting i Nakskov i 1404, hvor byens privilegier for øvrigt stadfæstes, tyder på en vis voksende betydning¹⁸; noget, der ligeledes underbygges af, at Nakskovs borgmester i det udaterede forslag til unionsakt fra 1436 figurerer som tiltænkt deltager blandt Danmarks 12 største købstæder. De øvrige var nævnt fra vest mod øst: Ribe, Viborg, Aarhus, Randers, Aalborg, Odense, Roskilde, København, Kalundborg, Lund og Malmø.¹⁹ Og i 1448 kan Eggert Frille meddele, at han fra Nakskov har oppebåret 124 ½ Mk og 2 skilling af Nakskov byskat, hvilket overgår både Ribe og Malmø, uden

vi dog for beskatningen har noget sammenligningsgrundlag²⁰

Sluttelig skal det nævnes, at den anden bølge af bygrundlæggelser, der begyndte omkring 1200, sluttede brat, således at der i perioden mellem ca. 1350 og 1400 ikke blev grundlagt nogen nye købstæder i Danmark. Urbaniseringen gik altså slet og ret i stå i dette tidsrum, hvor i visse tilfælde byer endda forsvandt, men i 1400-tallets første årtier ser vi tendensen ændre sig.²¹

Nye købstæder blev grundlagt i Øresundsregionen, ved Limfjorden og i Danmarks periferi og opnåede flere steder privilegier på kongemagtens tilskyndelse. Dette gjaldt bl.a. for Nysted i 1406, der tidligere var opstået omkring det allerede eksisterende franciskanerkloster, og Maribo i 1416 i forbindelse med oprettelsen af birgittinerklostret, selv om der generelt for en del af landets nye købstæders vedkommende først og fremmest var tale om tildeling af privilegier, der forsøgte at tiltrække handlende, give byerne monopol på handelen og kongen mulighed for opnåelse af afgifter. Årsagen til dette var, at kongemagten og byerne ønskede at tage kampen op mod det efterhånden voksende antal ulovlige havne samt den stigende forprang og landhandel, der generelt var i strid med deres ønske om torvetvang. Men et stort antal nye anlæggelser var der dog ikke tale om. Udviklingen ændrede sig først fra omkring 1450, hvor krisen synes ophørt eller værende af ret så aftagende karakter.

Omlægning af handelsmønstre og -veje, Skånemarkedets aftagende betydning og Erik af Pommerns købstadsforordning af 1422 og betydningen af dette for det vestlollandske område

Som påvist i den første artikel²² havde hanseaterne ved 1300-tallets midte opnået en dominans over vareudvekslingen ikke blot

i Østersøen, men også mellem Øst- og Vesteuropa. Man havde organiseret sig i kompagnier, der havde ensartede interesser på fælles geografiske steder, oprettet kontorer/faktorier i Brügge, Novgorod, London og Bergen og indført kommissionshandel med betydelige muligheder for kreditgivning og dermed forøget omsætning og fortjeneste.²³ Desuden fandt stæderne efterhånden fra midten af 1300-tallet sammen omkring et tættere interessefællesskab – f.eks. Kølnerkonføderationen i 1367 – til det, der senere skulle blive til den tyske Hansa.

Men denne dominans blev dog i det kommende århundrede antastet fra flere sider, da pesten og agrarkrisen resulterede i omlægninger i det vestlige Europas landbrug og dermed ændrede handelsforholdene i Nordeuropa. Lad os derfor se lidt nærmere på disse forhold.²⁴

Allerede under misvækst- og hungersnødperioder i 1200-tallets slutning og begyndelsen af 1300-tallet havde man i Flandern, Nederlandene, Nordfrankrig og de tyske områder ved Rhinen grebet til import af korn fra de nykoloniserede områder øst for Elben. Dette nye handelsmønster forstærkedes i forbindelsen med Hundredårskrigen, der udbrød i 1337, hvor det tættest befolkede område nord for Alperne, det tekstilproducerende Flandern, der var afhængig af korntilførsler fra Frankrig, nu kom i klemme mellem Frankrig og England, der leverede uld til Flandern. Resultatet af denne klemme blev, at man tog parti for England og uldleverancerne, men samtidig blev afskåret fra de franske korntilførsler, hvilket bragte kornpriserne foruroligende i vejret. Omkring 1350 begyndte de preussiske byer i den østlige del af Østersøen – lokket af de høje kornpriser – at sejle gennem Øresund med korn- og tømmerlaster til Vesteuropa, og som returfragt medbragte de havsalt fra Bourgneuf i Frankrig. Etableringen af den-

ne kornrute fra Baltikum, hvor nederlandske købmænd fra omkring 1400 ret hurtigt blev dominerende, medførte strukturomlægninger i Nederlandenes og det vestlige Tysklands landbrug, idet de langt billigere kornleverancer fra Østeuropa – på trods af transportomkostningerne – truede deres betrængte kornbrug, der som tidligere nævnt samtidig var ramt af de stigende arbejds lønninger. Kornarealerne i Vesteuropa måtte derfor vige for andre konkurrencedygtige afgrøder.

Resultatet af etableringen af kornruten fra Baltikum fik altså markante konsekvenser for handelen i hele Nordeuropa og ikke mindst i Danmark og på Vestlolland. Den direkte handel mellem Vest- og Østeuropa betød, at Skånemarkedets betydning som mellemhandlerstation blev aftagende og med årene svandt ind til et rent sildemarked. Nederlændere og englændere vandt frem i Østersøregionen som konkurrenter til hanseaterne, da de førstnævnte i Baltikum – oftest via direkte handel med producenten og dermed uden mellemhandleravance – bød højere priser end hanseaterne på primært korn beregnet for et efterspørgselshungrende marked i Vesteuropa samtidig med, at de nu kunne afsætte produkter, som tidligere var blevet forhandlet med hanseaterne som mellemmand²⁵; en handel, der ofte fandt sted via ulovlige havne, de såkaldte Klipphäfen i bl.a. Mecklenburg.²⁶ Dette indebar, at hanseaterne tabte denne konkurrence og måtte forstærke deres position på allerede kendte markeder eller finde andre markeder bl.a. for deres kornopkøb. Og det er netop her, at Danmark og ikke mindst Vestlolland kommer ind i billedet som eksportør af korn og de allerede kendte produkter som kød, fedeverer og huder, da de hanseatiske priser var højere end hjemmemarkedets priser. Det betød på sigt, at Lolland og i mindre grad Falster udviklede sig til at bli-



Nakskovs ældst kendte segl er fra 1351 og er bevaret som et aftryk på et pergamentbrev, mens det her viste er en afstøbning i voks efter seglet fra 1367. Seglet er bevaret i Staatsarchiv Lübeck. Foto Thomas W. Lassen.

ve Lübecks handelsmæssige bagland (ty. *Hinterland*).²⁷

Med den stigende hanseatiske handelsaktivitet overalt i Danmark indførte Erik af Pommern derfor i 1422 en købstadsforordning til beskyttelse af de danske handlende og byerne.²⁸ Allerede i 1300-tallet havde kongemagten dog igangsat de første spæde forsøg på at koncentrere handelen i købstæderne med henblik på at fremme den økonomiske vækst i byerne og dermed forøge beskatningsgrundlaget i samme.²⁹ Samtidig skulle denne protektionistiske politik sikre byernes indbyggere leverancer fra landet og købmændene mod unfair konkurrence. Ifølge indledningen til forordningen havde borgerne klaget over, at bønder, vornede og forrangere drev købmandsskab på landet med klæde, humle, stål, sardug og lærred.³⁰ Denne klage rettede sig mod landhandel, og derfor oprettedes læbælter, idet de varer, som bønderne m.fl. havde afsat på landet,

var erhvervet ved handel på fiskerlejerne med tyske købmænd og dermed uretmæssigt var gået uden om købstædernes torvehandel, samtidig med at tyske købmænd havde benyttet sig af begrebet forprang, dvs. ulovligt opkøb og salg. Begge parter havde derved omgået de danske købmænds mellemhandleravance. Megen af denne handel fandt desuden sted via ulovlige havne uden for de ordinære markedspladser og den gængse markedstid.³¹ Forordningen lovfæstede derfor konsekvent den funktionsbestemte adskillelse mellem handel, håndværk og landbrug, således at detailhandelen udtrykkeligt forbeholdes fastboende købmænd i byerne, mens fremmede gæster og liggere kun måtte beskæftige sig med engroshandel og ikke benytte sig af danske købmænd som stråmænd for detailhandel. Hele problematikken forstærkedes yderligere af, at mange bønder i det sydlige Danmark fra slutningen af 1300-tallet sejlede direkte til de nordtyske byer – den såkaldte skude- eller bondehandel³² – hvor de afsatte deres varer og opkøbte varer, som de forhandlede videre uden om købstædernes torve og borgernes forsyning; en problematik, der vil blive berørt nedenfor med særlig henblik på Vestlolland.

Vestlollands og Nakskovs rolle i de nye handels- og søfartsstrukturer 1350-1450

Som påvist i min første artikel fra 2016 spillede de nordtyske hansestæder frem til 1350 entydigt den væsentligste rolle for Vestlollands handel og søfart. Handelen strakte sig geografisk fra Kiel via Lübeck og frem til Stralsund med eventuelle afstikere til Gotland, mens den lokale oplandshandel mellem land og by ligeledes synes at være blevet etableret. Disse spor vil derfor fortsat blive fulgt i nedenstående afsnit, samtidig med at nye ruter og samhandels partnere vil blive afdækket. Lad os derfor

se nærmere på, hvordan handelen og søfarten for primært Vestlollands vedkommende udviklede sig mellem 1350 og 1450.

Den vestlollandske udenrigshandel samt de økonomiske relationer i perioden 1350-1400

I maj 1351 rettede rådmændene og dermed bystyret i Nakskov en henvendelse til rådet i Lübeck vedrørende en arvesag.³³ Nakskovborgeren Peder Olufsen fremstår ifølge byens råd som arving “til en vis hos os afdød Timme Tidemansen, vor borger, godt minde, til at oppebære en sum penge, som Timme selv overlod til jeres medborgers Godsvends (”Gotswen”) varetægt”, hvilket rådet garanterede rigtigheden af. Rådet i Nakskov bad derfor “jeres Ærværdighed indstændigt på tilskyndelse af Gud og vor tjeneste” om at bevirke, at pengesummen blev overdraget til Peder Olufsen. Brevet er på bagsiden vedhæftet byens segl, hvoraf der desværre kun er enkelte rester bevaret. En nærmere identifikation af henholdsvis Peder, Timme og Godsvend har det ikke været muligt at foretage. Men meget tyder dog på, at Timme Tidemansen ud fra navnets sproglige oprindelse må være en person med rødder i Lübeck eller Nordtyskland, hvilket taler for, at han på et tidligere tidspunkt må være flyttet til Nakskov og have bosat sig her. I Nakskov må han så efterfølgende have fået borgerskab, drevet købmandskab og fortsat bevaret relationerne til Lübeck. Hvad der efterfølgende er sket i sagen, melder historien dog intet om, men mon ikke Peder Olufsen har modtaget sin arv.

Arvesager af denne karakter møder vi ligeledes i 1367³⁴, hvor rådet i Nakskov igen på vegne af to af byens borgere, Henneke, søn af Niels Albertsen, og Relseke, datter af Henneke Henriksen, henvendte sig til rådet i Lübeck. I dette tilfælde drejede det sig om, at en netop afdød borger i Lübeck, Ger-

lak Heydebu, havde testamenteret dem 50 mark lybsk, som arvingerne derfor ønskede udbetalt af Heydebus eksekutor. Penge skulle efterfølgende udbetales til brevviseren, Mads Laale, der var indsat som arvingernes befuldmægtigede prokurator. Brevet var vedhægt Nakskovs bysegel og er fortsat bevaret i Lübeck.³⁵

Tilsvarende breve vedrørende testamenteriske gaver fra netop dette tidspunkt i midten af 1300-tallet kendes ikke blot mellem Nakskov og Lübeck, men også for Stubbekøbings vedkommende, der i juli 1367 ligeledes rettede henvendelse til Lübeck angående en arvesag.³⁶ Noget tilsvarende gjorde sig også gældende for Helsingør, der rettede henvendelse til rådet i Stralsund i samme anledning.³⁷ Noget kunne derfor tyde på, at pesten eventuelt var årsagen til de ovenfor nævnte dødsfald, idet vi netop ved, at pesten rasede i begge byer både i 1350 og 1367, hvor antallet af arvesager steg betydeligt.³⁸ Samtidig dokumenterer arvesagerne, at borgere i Nakskov har haft enten familiemæssige, handelsmæssige eller finansielle relationer til borgere i Lübeck. At der ikke kun var tale om borgere på Vestlolland med relationer til Lübeck, kan vi se af den brevveksling, som rådet i Nakskov i begyndelsen af februar 1366 – på vegne af væbneren Hartvig Hummersbüttel på Ravnsborg – havde med rådet ligeledes i Lübeck. I et brev til rådet i Lübeck erklærede rådet i Nakskov, at væbneren Hartvig Hummersbüttel havde bemyndiget sin broder, Johan, til at modtage gældsbeløb fra diverse lybske borgere for derefter at lade gældsposterne slette i byens Niederstadt-buch.³⁹ Allerede ca. 3 uger senere erklærede brødrene Hummersbüttel, at de samlet set havde modtaget 630 mark lybsk fra Markvard Rutensten, rådmand i Lübeck, og dennes broder Johannes samt fra Johannes Krowel og Johannes Horborch⁴⁰; et efter datidens forhold ret så stort beløb. Et enty-

digt bevis på Hartwig Hummersbüttels handelsmæssige forbindelser til Lübeck finder vi desuden i 1369, hvor han sammen med høvedsmanden på Ålholm, Kersten Kule, og "episcopus de Lalande" (biskoppen over Lolland, altså Odensebispen) via forbindelser på Fehmarn importerer humle og salt til øen.⁴¹

At lybske købmænd et årti tidligere op søgte det vestlollandske område vidner en indførelse i byens Niederstadtbuch fra 1358 om. Der er i dette tilfælde tale om, at kong Valdemar Atterdag har betalt en række navngivne købmænd i byen erstatning for deres plyndrede skibe og gods, i og med at købmændene har ageret og er blevet opbragt i farvandene omkring Lolland-Falster. Der var tale om et erstatningsbeløb på omkring 4.400 mark lybsk for overfald ved "de Enehavene" (Enehøje i Nakskov Fjord), "Getzør" (Gedser) og "Rotsand" (Rødsand).⁴² Skibet, der blev opbragt ved Enehøje, må efter alt at dømme have været på vej mod Nakskov med henblik på salg og køb af varer. Men desværre er det ikke muligt at trænge længere ind i denne hændelse.

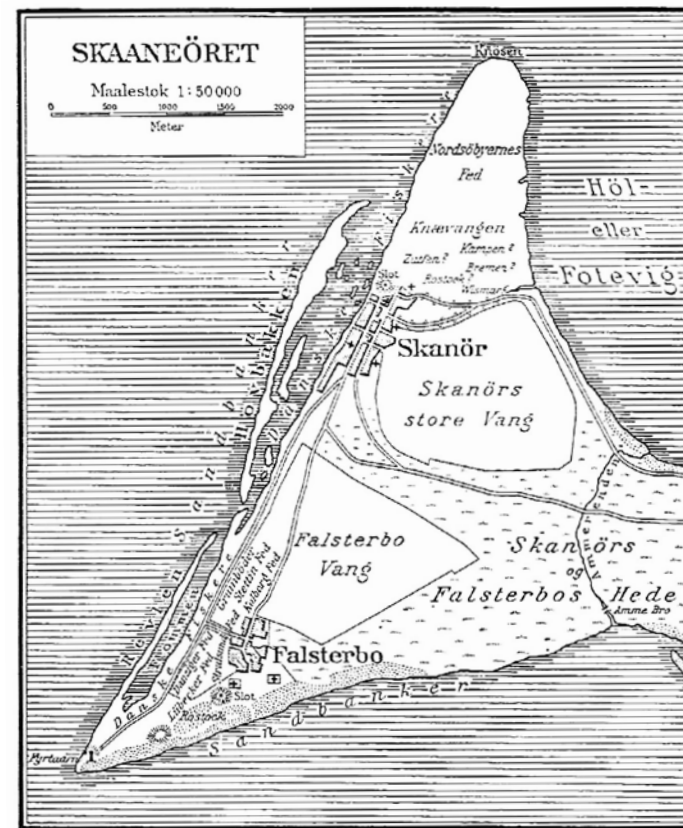
At folk fra Lolland har besøgt Skåne, nærmere bestemt Malmø, der var en af udførselshavnene for Skånemarkederne, får vi det første bevis på i 1375, hvor Skåne – efter freden i Stralsund i 1370 – var pantsat til hanseaterne for 15 år, og hvor indtægterne fra markederne fordeltes med ca. 2/3 til tyskerne og 1/3 til den danske kongemagt. Fra dette år er der i Rostocks arkiv overleveret et toldregnskab fra Malmø, hvori byens rådsnotar, Hartwig, har opgjort sin oppebørsel af tolden for Malmø; et arbejde, der var placeret i hænderne på Rostock. Foruden at optegne den told, som Hartwig oppebar, indeholder det en oversigt over de skibe, der sejlede vestpå nord om Skagen samt en opgørelse over hans udgifter og indtægter i Malmø.⁴³

Af regnskabet fremgår det, at der ikke blot var tale om, at købmænd fra hansestæderne langs Østersøen opsøgte Malmø, men købmænd fra danske købstæder og områder var ligeledes til stede. Dette gælder bl.a. også Lolland, der var repræsenteret ved købmændene Brandone (Brand) Laland og Iøns de Lalande, hvor Brand betaler torveørtug (lat. *torchartich*), altså en afgift som den handlende betalte for sin bod på torvet, og som gav ham ret til at sælge sine varer samme sted, mens Iøns fortæller 8 tønder sild (lat. *allecium*). At der er tale om sild, kan ikke overraske, da sild var den væsentligste eksportvare fra Malmø på denne tid. Men ser vi på Brand, så er der tale om, at han har tilført torvet og dermed markedet i Malmø varer, der sandsynligvis har haft deres ophav på Lolland, men hvilke typer af varer, der var tale om, oplyser regnskabet desværre intet om.

At folk fra Lolland har opsøgt Skånemarkederne i den sidste halvdel af 1300-tallet kan desuden dokumenteres via henholdsvis dronning Margrethe og Erik af Pommerns såkaldte Modbog, der var en samling retsfor skrifter indgået mellem den danske kongemagt og hansestæderne med gyldighed i markedsperioden og oplæst ved hver sæsons begyndelse af den danske foged på markedet. I Modbogen fra henholdsvis ca. 1389 og 1407-12 fremgår det, at alle tyske fiskere og deres skuder skulle ligge sammen, og at alle danske fiskeres skuder skulle ligge sammen, således at de tyske fiskere ikke skulle ligge blandt "mønbo, lalandske, Falsthrbo, skelskørske eller på knæ blanth them aff Køghe eller them aff Helsingborg eller huæden the ære aff righeth".⁴⁴

Men kort forinden, i 1387, var Nakskovs forbindelser til hansestæderne blevet forøget, idet vi i Hamburgs Kämmerrechnung kan konstatere, at embedsmænd fra Hamburg har haft udgifter i forbindelse med en rejse til Nakskov.⁴⁵ Udgifterne be-

Kort over Skånemarkedet ved Skanør og Falsterbo syd for Malmø. I løbet af 1200-tallet fik hanseatiske købmænd fod på Skånemarkedet og frem mod 1400 fik hollændere, englændere og skotter privilegier på markedet, der udviklede sig til Nordeuropas største marked for udveksling af varer mellem Øst- og Vesteuropa. Handelen kunne samle op til ca. 40.000 mennesker på de øde strandarealer, men efter 1400 indskrænkede markedet primært til et sildemarked. (Per Ingesman m.fl.: Middelalderens Danmark. 1999)



løb sig til 30 pund, 8 ½ skilling 4 penninge, som herrerne Bertram Horbroch og Ludolf Holdenstede havde på deres rejse til Nakskov sammen med herrer fra Lübeck. Desværre er det i dette tilfælde heller ikke muligt at redegøre for, hvad udsendingene fra Hamburg og Lübeck var draget til Nakskov for at udvirke.

For Maribos vedkommende kan vi i 1398 konstatere, at byen allerede inden klostrets opførelse har haft forbindelse til Lübeck, da vi for dette år har kendskab til et gældsbrev, hvori en Gese, enke efter Heine Ketzeler og bosat i Lübeck, erkender, at hun er Jens Tegeler (teglmester) i Skemminge 100 mark lybsk skyldig.⁴⁶

Lübecks pundtoldregnskaber 1398-1400

Med Lübecks pundtoldregnskaber fra perioden 1398-1400 får vi for første gang et længere og sammenhængende regnskabsmateriale, der er specielt anvendeligt med hensyn til handelen mellem byen og Danmark samt de øvrige nordiske lande. Pundtolden var en afgift af vareværdien i omsætningen over hansestædernes havne. Tolden var – specielt under urolige forhold – med vekslende mellemrum blevet opkrævet siden 1368 med henblik på at inddrage penge til udrustning af skibe, der i urolige tider skulle beskytte de hanseatiske købmænds skibe og dermed handelen.

Pundtoldregnskaberne registrerer ikke kun de byer og steder, som handelsfartøjerne til og fra Lübeck opererede på, men ligeledes fartøjernes antal, værdi og last samt navnene på de skippere, der anløb eller forlod byen.

Den største handelsaktivitet udgjorde Skånemarkederne, hvor importvaren primært var sild, men kaster vi blikket på relationerne mellem Lübeck og det øvrige Danmark og hermed Lolland-Falster, så viser det sig, at der i perioden 1399-1400 optræder 36 forskellige afgang- og ankomststeder i Danmark. Blandt disse 36 steder, der ligger spredt ud over hele landet, nævnes Nakskov, Rødby, Nykøbing F, Stubbe-købing og Lolland.⁴⁷ Ifølge Weibulls korrigerede tal for det øvrige Danmark (excl. Skånemarkederne) vedrørende afgående og ankommende fartøjer er der for 1399 tale om 542 fartøjer og 508 fartøjer i 1400; altså mere end et skib pr. dag. Hvor mange af disse fartøjer, der er anløbet eller afgået fra Lolland-Falster i perioden, melder Weibull dog intet om, men at der hovedsageligt har været tale om mindre fartøjer, skuder (lat. *schuta*), kan der ikke herske tvivl om, hvilket afspejler sig i lastens størrelse og fartøjets værdi, og at det for nogens vedkommende var muligt at tage op til 7 ture frem og tilbage på et år.⁴⁸

Handelen blev hovedsagelig bedrevet af små og mellemstore handlende, idet det fremgår, at disse udgjorde omkring 2/3 af alle befragtere. Hvem disse handlende var, er det vanskeligt at udtale sig om, men efter alt at dømme må der være tale om en kombination af småkøbmænd og bønder, hvor sidstnævnte kategori som ovenfor nævnt vandt stigende indpas, hvilket underbygges af, at størstedelen af skipperne på handelen mellem Lübeck og det øvrige Danmark har danske navne.⁴⁹

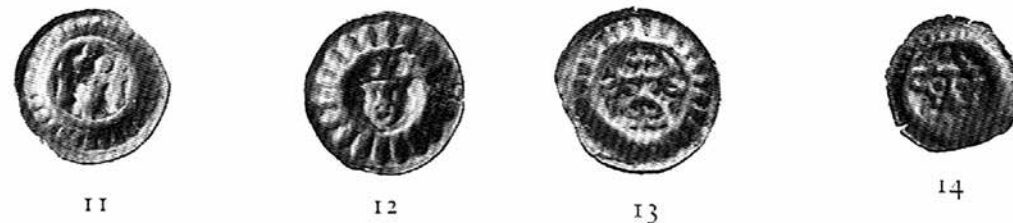
Ser vi nærmere på, hvilke varetyper der udveksledes mellem det øvrige Danmark

og dermed ikke mindst Lolland-Falster og Lübeck, så viser det sig, at eksporten til Lübeck primært drejede sig om heste, okser, svin, geder, smør, kød, flæsk, huder, korn og andre landbrugsprodukter, hvilket stort set er en fortsættelse af tidligere kendte varetyper fra 1300-tallets vareudveksling mellem Lolland-Falster og Nordtyskland. Det samme gør sig gældende, når vi betragter udførslen fra Lübeck i nordlig retning. Her var der fortsat tale om salt, klæde af forskellig art, humle, øl, hamp, jern, vin m.m. Men samtidig viser der sig en ny type af handlende, nemlig bønderne, der ved siden af deres daglige virke også agerede som handlende og skippere, hvilket indikerer at den såkaldte skude- og bondehandel var i fremvækst. Et eksempel på netop denne form for skudehandel er fundet i 1937 af et fladbundet, klinkbygget ca. 12 meter langt møret vrak ved Vestre Skarholm i Rødby Fjord; en skude med en datering til omkring 1400 – men dog med en vid margin til begge sider⁵⁰ – der på en eller anden vis har lidt havsnød på vej ind i fjorden ved Hominde.

Den vestlollandske handels aktionsradius udvides 1400-ca. 1450. Købmands-, bonde- og skudehandel samt skærpet handelslovgivning

Fra omkring 1400, hvor antallet af bevarede kilder er i vækst, kan det fastslås, at den vestlollandske handels og søfarts aktionsradius blev udvidet betragteligt. Fra i 1200- og 1300-tallet primært at have være rettet mod Kiel, Lübeck, Wismar, Rostock, Stralsund og Sverige optræder der nu nye lokaliteter og destinationer samtidig med, at de tidligere områder og samhandelspartnere fortsætter med at have betydning for området.

At byens betydning som handels- og søfartsby var voksende kan der ikke længere herske tvivl om. I 1409, efter at dronning Margrethe gennem de forudgående år hav-



Hanseatiske hulpenninge. I løbet af 1300-tallet fik de nordtyske ensidet prægede hulpenninge stor udbredelse i Danmark. Især fra Hamburg, Lübeck og Mecklenburg kom der mange. Nr. 14 på billedet viser en hulpenning fra Mecklenburg med det karakteristiske oksehoved. Hulpenningene var fortsat i cirkulation i 1400-tallet, og det var nogle af disse møntsorter, der blev fundet på Gåsetorvet i Nakskov i 1959. (Else Roesdahl (red): Dagligliv i Danmarks middelalder. 1999)

de generobret dele af det tabte hertugdømme Slesvig, og der var indgået en landefred med den holstenske greveslægt, optræder købmænd og skippere fra Nakskov i det klageskrift, som Erik af Pommern overrakte til holstenerne på et møde i september 1409, da disse ikke havde overholdt landefreden.⁵¹ I klageskriftet fra 1409 opremses en række hændelser, hvor borgere har lidt overlast på forskellig vis. Henrik Mortensen fra Nakskov klager (§ 54) bl.a. over, at Skakke Sehested beslaglagde hans skib, så han ikke kunne udstyre det med udrustning og tovværk i Holsted i Svansen (området syd for Slien), og at han desuden havde mistet skibsladningen svarende til et beløb på i alt 140 mark og 6 lybske mark. Noget tilsvarende var hændt for Mads Pedersen og Lars Pedersen (§ 55), begge Nakskov, idet Benedikt van Ahlefeld konfiskerede deres skib i Kielerfjorden, hvor de lollandske handlendes skib havde revet sig løs fra dets anker og var gået på grund. Værdien af det medbragte gods om bord på skibet blev anslået til 87 mark, mens den samlede skade inklusiv fortæring og andre omkostninger beløb sig til i alt 230 mark. I klageskriftet fra 1413 er der igen tale om, at borgere (ty. *bolude*) fra Nakskov har mistet gods i området, uden det dog er muligt at identificere

disse borgere, tabets omfang eller stedet for tabet.⁵² At holstenerne også havde noget at klage over, fremgår af den opsamling af klager, som hertugerne foretog i 1423 med henblik på en senere overdragelse af disse til den tysk-romerske kejser, Sigismund. Omkring 1410 kan det konstateres, at handelen i geografisk forstand også gik den anden vej. To borgere fra Rendsburg havde med deres skude opsøgt egnene omkring Ravnsborg, hvor de tilsyneladende blev slået ihjel af bønder fra Stokkemarke, hvorefter Lyder Kabel til Fuglsang fratog dem deres gods svarende til en værdi af 300 mark.⁵³ Nogen forklaring på disse drab giver klageskriftet desværre ikke, men de kan muligvis, som påpeget af Bjørn Poulsen, være stødt ind i en bondestrandpatrolje, der skulle forsvare hjemstavnen under urolige tider.⁵⁴ I samme klage rejses der desuden et krav på 30 mark fra borgere på Fehmarn mod borgere i Nakskov.⁵⁵ Det østlige Slesvigs og Holstens landlige områder optræder hermed ved 1400-tallets begyndelse for første gang som samhandelspartnere for Nakskov og Vestlolland, men radius for de lokale handlendes og skipperes ageren rakte tilsyneladende længere.

Med møntfundet på Gåsetorvet i Nakskov i 1959, hvor der i forbindelse med et

større anlægsprojekt dukkede omkring 940 mønter af hanseatisk og dansk herkomst op, kan vi dokumentere de første forbindelser til andre hansestæder end de allerede påviste.⁵⁶ Af det samlede møntfund var 12 af mønterne af dansk oprindelse, og der var tale om halv-hulpenninge (skærve) med krone afmærket på mønten, der var slået under dronning Margrethes og Erik af Pommerns regeringstid. De resterende mønter derimod havde alle deres oprindelse i de nordtyske hansestæder. Fordelingen mellem de nordtyske hansestæder, angivet i procent, var følgende: 46% var fra Lübeck, 25% fra Hamburg, 12% fra Wismar, 9% fra Mecklenburg, 7% fra Lüneburg og 1% fra Rostock, Salzwedel og Anklam til sammen. En datering af disse mønter viste, at de alle var slået mellem ca. 1390 og 1410, og fundet bestod af en række møntsorter af forskellig værdi: drelinge, hulpenninge, halv-hulpenninge, witten og søslinge.

Hvem mønterne har tilhørt, og hvorfor de eventuelt er blevet gemt bort eller tabt omkring 1410 vides ikke, men mon ikke der er tale om en lokal købmand, i og med at arealerne omkring Gåsetorvet gennem århundreder har huset en række købmandsgårde med kort afstand til byens økonomiske og handelsmæssige knudepunkter: havnen/stranden og torvet. Købmanden har under alle omstændigheder haft kontakt til de allerede kendte hansestæder som Lübeck, Hamburg, Wismar og Rostock, mens nye er kommet til: Lüneburg, Salzwedel og Anklam. Selv om "Nagskow brende uden faa Huse med den Hellig Aands Kircke" i 1420⁵⁷, synes denne begivenhed ikke at have stoppet Lollands handlende og skipperne i at fortsætte deres handelssamkvem med de nordtyske hansestæder. I 1422 har vi et eksempel på, at der fortsat blev drevet handel i forhold til Stralsund, da nogle mænd fra Lolland af Peter Hegher i Stralsund for

70 mark købte en part af et skib (lat. "*in schepes bodem sicut stetit*"), sandsynligvis en skude med tør bund.⁵⁸ Hvem der var tale om, ved vi ikke, men der har muligvis været tale om bønder, der har haft en overskudsproduktion, som de har ønsket at eksportere via en part i et skib.

Omkring 1420-1430 ser vi ligeledes, at to borgere i Nakskov, "Peter Remsnider tho Nackschowe og Hans Plaute tho Nackschowe"⁵⁹, er blevet optaget i det fornemme Vor Frues købmandsgilde (St. Marien-Kaufmannsgilde) i Flensborg, der var et blandt mange gilder i byen. Når der ikke kan foretages en eksakt datering for optagelsen i gildet, skyldes det, at tidspunktet ikke direkte nævnes, men optagelsen må have fundet sted mellem statuttens vedtagelse omkring 1420 og 1441, hvor der senere i medlemslisten for første gang anvendes en datering.⁶⁰ Gildets medlemmer bestod hovedsagelig af førende købmænd, men også af kræmmere, håndværkere, gejstlige og enkelte adelige fra det nordtyske område. Gildets formål var ikke blot af handelsmæssig karakter, men også af selskabelig og religiøs karakter, idet gildet ifølge statutten blev grundlagt omkring fastelavn efter et drikkelag, hvor nogle nordtyske købmænd og skipperne besluttede, at de overskydende penge fra drikkelaget skulle anvendes til et lys, der skulle brænde foran billedet af Maria i St. Marienkirche.⁶¹

De to Nakskovborgere er det desværre umuligt at identificere nærmere, men for Peters vedkommende kan det slås fast, at han sandsynligvis har været håndværksmester og forarbejdet læder til remme, bæltter og sadler ("*Remsnider*"). Hvad der har ført til deres optagelse, ved vi desværre heller ikke, men meget tyder på, at de må have haft handelsforbindelser til Flensborg og det østslesvigske område, hvor de har kunnet afsætte deres varer. Det samme må gøre

sig gældende for Peter Niclaouesson fra Svendborg, der indtrådte som medlem i gildet i 1484.⁶²

I Lübecks Niederstadtbuch, der bl.a. indeholder retslige handlinger vedrørende borgeres handelsforhold, findes indført en række breve fra 1434⁶³, der beskriver den overlast, som byens handlende havde været udsat for i forbindelse med kapringer af lybske fartøjer i bl.a. de syddanske farvande, efter at der var indgået en femårig stilstandsperiode i uoverensstemmelserne mellem de holstenske grever, hanseaterne og Erik af Pommern i Horsens i 1432. Kritikken rejses eksempelvis mod hovedsmanden på Ålholm, Erik Krummedige, der ved flere lejligheder havde beslaglagt lybske købmænds varer ved Gedser. Tilsyneladende havde man grebet til samme metoder blandt Nakskovs skipperne, for en vis Mathies Mertensson anklages for at have beslaglagt gods tilhørende en række navngivne lybske handlende, der derfor krævede deres gods udleveret.⁶⁴

Lübecks rolle som handelspartner synes som påvist fortsat at være af stor betydning for Nakskov og Lolland, hvilket et par indførelser i Niederstadtbuch fra 1440 og 1441 underbygger.⁶⁵ I 1440 indgås der en aftale i byen mellem to købmænd om handel på henholdsvis Lolland, Ålborg og Jylland, og året efter optræder Nakskovs borgmester, Jesse Pederssen, sammesteds. Borgmesteren, der sikkert har ernæret sig som købmand og/eller skipper, havde som andre også forbindelse til Lübeck, i og med at han på dette tidspunkt er Lübecks borgmester, Johannes Bollike, 240 mark lybsk skyldig. Årsagen til gælden melder kilden dog intet om.

På samme tidspunkt, 1440, får vi kendskab til, at handlende fra Nakskov må have bevæget sig op igennem Øresund. På et forligsmøde ("dagting") i Nakskov den 1. juli møder en række personer repræ-

senterende to parter op "og gjorde de her i Nakschow en evig Fred mellem begge Slægter for Hemming Jeopsons skyld".⁶⁶ Omtalte Hemming var kort før omkommet ved en drukneulykke ved Krogør, som må være Helsingør, da han var ombord på Matis Jeopsons båd, der var ved at synke, og i denne forbindelse druknede han. Hvor man var på vej hen, melder kilden dog intet om.

Forbindelserne til Kiel, som allerede tidligere er blevet påvist fra 1300-tallets begyndelse, synes fortsat at være intakte i 1440'erne. I 1441 overdrog en Jeppe Hempstone, bosat i Dornsen⁶⁷ på Lolland, (lat. "*morans in Lalande to Dornsen*") sin hjørneejendom i Hollændergade lige ved Hollænderporten i Kiel til en borger fra byen til dennes personlige forvaltning af ejendommen.⁶⁸ Få år senere i 1446 er Jeppe Hempstone igen involveret i arvesager og andre økonomiske transaktioner i Kiel, så meget tyder på, at han må have været en forholdsvis velhavende købmand og muligvis bonde.⁶⁹

Handelen omkring midten af 1450'erne havde efterhånden udviklet sig i en sådan grad, at den kan karakteriseres som lettere anarkistisk. Den gældende lovgivning som eksempelvis Erik af Pommerns købstadslovgivning, der krævede, at handelen centreredes i og omkring købstæderne, blev gang på gang blev tilsidesat. At bønder og købmænd på Vestlolland søgte uden om f.eks. Nakskov i deres udveksling af varer med det nordtyske marked, findes der flere eksempler på, idet kong Christoffer af Bayern i 1440'erne og senere Christian I flere gange forsøgte at gribe ind både mod landhandel, forprang og ulovlige havne i det vestlollandske område.

I 1442 forbyder Christoffer af Bayern i fællesprivilegierne for Lolland⁷⁰ bønderne på Lolland at handle andre steder end i købstæderne, og samtidig forbyder han



Lollands Albue på det vestligste Lolland, hvorfra der ved midten af 1400-tallet og frem fandt en stigende handels- og fiskeriaktivitet sted. Aktiviteterne var til stor gene for Nakskov, som flere gange klagede til kongen over ulovlig handel uden om købstaden. Bønderne på det sydvestlige Lolland afsatte deres varer til hanseatiske købmænd, der så til gengæld solgte de varer, som bønderne efterspurgte. Foto fra internettet.

bønderne at benytte ulovlige havne og at sejle ud for at drive købmændskab: “Thi forbyde wi alle bønder og landemend, indlendische och vlendische, nogen kiøbmandschaff at hantere eller nogen sted torg at holde eller søge vden i wore kiøbsteder eller noget forkiøb eller forprang at giørre eller giørre lade der i Lolland eller nogle vlouloge hauffne at søge eller vd at segle for noegen kiøbmandschaff ath hantere eller att bedriffue under wor kongelige heffn och wrede, men huo som kiøbe och selge will, hand søge wor kiøbsteder och kiøbe och selge der, som ret vdwiiser”. Der kan

således ikke herske nogen tvivl om, at kongemagten ville dæmme op for omsætningen uden for købstæderne.

Nogenlunde samme problematik dukkede igen op få år senere, hvor det viste sig, at førnævnte fællesprivilegium tilsyneladende ikke havde haft den ønskede effekt. Den 25. april 1445, hvor handelen efter vinterperioden igen var ved at gå i gang, indskærpede Christoffer af Bayern igen under et ophold på Ålholm forbuddet mod sejlads fra ulovlige havne, forprang på landet eller andre steder samt bøndernes og almuens sejlads til udlandet efter varer.⁷¹

Problemet bestod bl.a. i, at Lollands købstadsmænds vilkår for at bedrive handel blev undergravet, så de ikke kunne svare riget den pligtige skat og tjeneste; et problem, der ikke kun vedrørte Lolland, men som kan konstateres i andre dele af Danmark f.eks. Det sydfynske Øhav, og som peger i retning af, at torvehandelsstrukturen var ved at bryde sammen.⁷² I 1449 gentog problematikken sig for specielt Nakskovs vedkommende, hvor Christian I forbyder forprang og handel (“kiøbmandschab”) på ulovlige havne, og hvor han efter gammel sædvane henviser handelen til Nakskov havn.⁷³ At forbinde ordet havn med nutidens begreb er nok tvivlsomt, da

der vel på dette tidspunkt er tale om, at man blot har indskibet lasterne fra skibene via mindre skuder eller både til stranden langs den nuværende Havnegade. Men meget lidt hjalp det. I 1454 måtte kongen igen i et fællesprivilegium for Lolland forbyde forprang, høkeri på landet samt bøndernes sejlads uden for bestemte tider.⁷⁴ Ulovlighederne florerede efterhånden i et sådant omfang, at købstæderne var ved at miste tålmodigheden med den uautoriserede handel fra kystområderne.

Et godt eksempel på denne uautoriserede handel er Christian I's brev fra 1455 til købstadsmændene i Nakskov og på det øvrige Lolland.⁷⁵ Meget tyder på, at bystyret i



Skt. Andreas Kirche i Schlutup øst for Lübeck, hvortil kirkeklokken fra kapellet på Albuen blev overført i 1450, da klokken blev pantsat til købmænd fra byen. Foto fra internettet.

Nakskov har henvendt sig til kongen og beklaget sig over tilstandene, idet Christian I gør opmærksom på, at han er kommet under vejr med, at tyske og udenlandske (folk primært fra andre dele af Danmark, altså uden for Smålandene) "om høsten" sælger deres varer på Lolland, "Alboe och andre wore fischeleye ther i Laaland ". Problemet bestod i, at disse udefra kommende købmænd solgte deres varer *en detail*, ikke mindst på Albuen, udmålt ved alen og skæppe til skade for købstæderne, herunder Nakskov, og ikke mindst til skade for kongens egne toldindkomster, hvorved en forringelse af beskatningsgrundlaget for påligning af byskat opstod. Kongen besluttede derfor, at ingen udenlandske købmænd skulle kunne sælge deres varer ved alen eller skæppe bortset fra salt i tønder, humle i tromler, klæde i hele og halve stykker og lærred i rebetal. Disse rettigheder blev derimod overladt til "wor køpstædhemen i Nachskow och annerstedz i Laaland", hvor det samtidig indskærpes fogederne og embedsmændene at overholde dette påbud.

Som det fremgår af ovenstående, træder Lollands Albue på den sydvestlige del af Lolland frem som et sted, hvor der foregik tvivlsom handel, og hvor hanseatiske handlende og købmænd fra det øvrige Danmark opsøgte lokaliteten. Hvornår denne lokalitet er blevet interessant for købmændene, vides ikke, men kort før 1450 dukker den første kilde af handelsmæssig interesse op vedrørende Albuen.⁷⁶ Hvor Albuen siden 1416 og frem mod 1450 havde fungeret som forhandlingsplads for bl.a. Erik af Pommern og hanseaterne eller flådehavn for kongen i forbindelse med hans operationer i kampen om hertugdømmet Slesvig, peger kilden og møntfundene på, at der i årene før 1450 har fundet handelsmæssige kontakter sted mellem det vestlollandske område og dermed Lollands Albue og Lübecks nuværende forstad Schlutup, der lig-

ger lidt øst for byen. I kilden nævnes det, at Henrik Moller og Hans Eggherdes, der er kirkeværger/forstandere (ty. "Vorstedere") for kirken i Schlutup har modtaget en kirkeklokke med knebel til en værdi af 16. mk. lybsk som pant for 6. mk. lybsk af Marquade Smede, der "de to Lalandes Ellenbogen eyn vorstender der kercken is ghewesen". Marquade Smede var altså før 1450 kirkeværge på Albuen, og klokken skulle ifølge kilden overføres til fiskerlejet Schlutup, og "hvis købmændene på Lollands Albue ønskede den forskrevne klokke tilbage, så skulle de fuldt ud betale de førnævnte forstandere de førnævnte 6. mk". Årsagerne til, at Marquade Smede måtte pantsætte kirkeklokken på Albuen, ved vi intet om. Måske kan det skyldes, at de krigsaktiviteter vedrørende generhvervelsen af hertugdømmet Slesvig, som Albuen var udgangspunkt for i de tidligere årtier, nu var ophørt, og det økonomiske grundlag for et kapel dermed ikke var til stede. Men samtidig indikerer Schlutups købmænds tilstedeværelse, at der i samme periode har eksisteret handelsaktiviteter med Nordtyskland fra Albuen, og at disse aktiviteter har udgjort et problem i forhold til gældende lovgivning og ikke mindst kongemagtens mulige skatteindtægter. Handelsaktiviteter, der vil blive taget op i den efterfølgende artikel, som vedrører bl.a. salg af fisk og andre aktiviteter på Albuen.

Konklusion

Den krise, som pesten skabte fra omkring ca. 1350 synes at have sat sit præg på perioden, men synes overvundet omkring 1450. Noget kan antyde, at den muligvis ikke har ramt Sydhavsøerne i samme grad som eksempelvis Jylland, i og med at vi kan konstatere, at der i det vestlollandske område fra omkring 1400 og i de kommende årtier kan spores visse væksttegn. Det

sker på trods af, at tidsrummet 1350-1450 periodisk var præget af ustabile politiske forhold. Væksten skyldtes bl.a., at der fandt visse strukturelle handelsmæssige ændringer sted forårsaget af begivenheder i forbindelse med Hundredsårskrigen og dens konsekvenser i bl.a. Flandern. Disse ændringer forringede hanseaternes magt i Østersøen til fordel for nederlænderne og på sigt Lollands købstæder – herunder ikke mindst Nakskov – og bønderne. Lolland og det sydfynske område blev i denne forbindelse i stigende grad – parallelt med Skånemarkedets aftagende betydning – kornleverandør for det nordtyske område og var dermed medvirkende til at ændre på magtforholdet mellem hanseaterne og det øvrige Danmark i handelsmæssig henseende. Denne voksende betydning via den tiltagende forbindelse mellem området og Nordtyskland illustreres f.eks. gennem Pundtoldbøgerne fra omkring 1400, der samtidig indikerer en voksende bonde- og skudehandel mellem Lolland og bl.a. Lübeck og det nordtyske område generelt. At denne handel i længden blev et problem for købstæderne er Erik af Pommerns købstadslovgivning og de efterfølgende påbud mod handel fra ulovlige havne, landkøb og forprang fra bl.a. Lollands Albue og andre steder et glimrende eksempel på. I løbet af perioden kom altså et større antal aktører og samhandelspartnere i spil end i den foregående periode, og det på trods af, at vi selvfølgelig skal tage i betragtning, at der er et større kildemateriale til rådighed end tidligere. Det drejer sig i denne henseende om det vestslesvigske område på Schwansen, Hamburg, Anklam, Lüneburg, Salzwedel, Skånemarkedet, Flensburg, Rendsburg og Stralsund samt Øresundsregionen omkring Helsingør.

Desuden kan det konstateres, at grundlaget for Nakskovs senere betydning som

handels- og søfartsby i de kommende århundreder frem til 1600-tallet skabes i perioden 1350-1450, idet byen i udkastet til unionsakten af 1436 rangerer blandt de 12 danske købstæder, der var tænkt indkaldt til det påtænkte møde; et tidspunkt, hvor der efterhånden var omkring 100 byer i Danmark.



Ole Arpe Munksgaard (f. 1951) er uddannet cand. mag med bl.a. historie som fag fra Aarhus Universitet. Har siden 1981 været bosat på Lolland, hvor han har fungeret som adjunkt og senere lektor og uddannelseschef ved de gymnasiale uddannelser. Har skrevet flere artikler om bl.a. middelalderlige forhold på Lolland-Falster. Han har gennem små 25 år været medlem af bestyrelsen for Lolland-Falsters Historiske Samfund og er Samfundets nuværende formand. Han har gennem tiderne bidraget til Samfundets årbøger med en række artikler.

Litteratur og kilder:

Bøger:

- Bill, Jan (m. fl.): *Dansk søfarts historie. bd. 1.* (Kbh. 1997).
- Bjerrum, A. og Lisse, C.: *Maribo Amts Stednavne.* (Kbh. 1954).
- Christensen, Aksel E.: Danmarks befolkning og bebyggelse i middelalderen, in: A. Schück (udg): *Nordisk Kultur II. Befolkning i Middelalderen.* (Kbh. Oslo og Stockholm 1938).
- Dahlerup, Troels: Lavadelens krise, in: *Historisk Tidsskrift. 12. R. bd. 4. hæfte 1-2.* (Kbh. 1969).
- Enemark, Poul: Skudehandel, kornhandel og Östersjøhandel, in: *Kulturhistorisk leksikon for nordisk middelalder XVI.* (Kbh. 1956-1978).
- Enemark, Poul: Vesteuropa, Lybæk og dansk handel i senmiddelalderen, in: *Historisk Tidsskrift bd. 91, hæfte 2.* (Kbh. 1991). (Forkortet Enemark, 1991).
- Enemark, Poul: Handelens varer og veje, in: Per Ingesman (m.fl.): *Middelalderens Danmark.* (Kbh. 1999) (Forkortet Enemark, 1999).
- Hammel-Kiesow, Rolf: Der Umsatz im Lübecker Hafen, in Jenks og North: *Der Hansische Sonderweg? Beiträge zur Sozial- und Wirtschaftsgeschichte der Hanse.* (Köln, Weimar, Wien. 1993).
- Hansen, Johannes: *Beiträge zur Geschichte des Getreidehandels und der Getreidepolitik Lübecks.* (Veröffentlichungen zur Geschichte der Freien und Hansestadt Lübeck Bd. I: 1. (Lübeck 1912).
- Huitfeldt, Arild: *Danmarks Rigis Krønike. Chronologia III. Fra Oluf Hakonsson til Christoffer af Bayern.* (Kbh. 1603/1977) (Forkortet Huitfeldt, 1977).
- Hybel, Niels og Poulsen, Bjørn: *The Danish Resources c. 1000-1550. Growth and Recession.* (Leiden/Boston 2007).
- Elisabeth Krafft: *550 Jahre St. Andreas-Kirchengemeinde Schlutup. 1436-1986.* (Lübeck 1986).
- Krongaard Kristensen, Hans og Poulsen, Bjørn: *Danmarks byer i middelalderen.* (Aarhus 2016).
- Kraack, Gerhard: *Das Gildewesen der Stadt Flensburg.* (Kiel 1969).
- Munksgaard, Ole Arpe: Kristi Legemsgilde i Lollands Sønder Herred – et gilde fra 1388, in: *Lolland-Falsters Historiske Samfunds årbog 2011.* (Odense 2011).
- Munksgaard, Ole A.: Handel og søfart på Lolland-Falster med særligt henblik på Vestlolland i perioden ca. 1250-1660 – første del, in: *Lolland-Falsters Historiske Samfunds Årbog 2016.* (Odense 2016). (Forkortet Munksgaard, 2016).
- Olesen, Jens E.: Senmiddelalderens danske stændersamfund, in: Agnes S. Arnórsdóttir m.fl.: *Konge, kirke og samfund.* (Aarhus 2007).
- Porsmose, Erland: Middelalder o. 1000-1536, in: Claus Bjørn (red.): *Det danske landbrugs historie 4.000 f.Kr-1536, bd. 1.* (Odense 1988) (Forkortet Porsmose, 1988).
- Poulsen, Bjørn: Med harnisk og hest. Om adel, krig og vold i dansk senmiddelalder, in: Per Ingesman og Jens Villiam Jensen (red): *Riget, magten og æren. Den danske adel 1350-1660.* (Aarhus 2001).
- Poulsen, Bjørn: Tilbagegang og vækst i senmiddelalderens danske by, in: Søren Bitsch Christensen: *Middelalderbyen. Danske bystudier 1.* (Aarhus 2004) (Forkortet Poulsen, 2004).
- Poulsen, Bjørn: Late medieval migration across the Baltic, in: Lars Bisgaard (m.fl.): *Guilds, Towns and Cultural Transmission in the North, 1300-1500.* (Odense 2013).
- Spading, Klaus: *Holland und die Hanse im 15. Jahrhundert.* (Abhandlungen zur Handels- und Sozialgeschichte XII.) (Weimar 1973).
- Ulsig, Erik: Den senmiddelalderlige agrarkrise, in: *Historie/Jyske Samlinger Ny række 15.2.* (Århus 1983).
- Ulsig, Erik: Pest og befolkningsnedgang i Danmark, in: *Historisk Tidsskrift bd. 91hæfte 1.* (Kbh. 1991) (Forkortet Ulsig, 1991).
- Vestergaard, Orla: Forkøb, landkøb og forprang, in: *Middelalderstudier. Tilegnede Aksel E. Christiansen på tresårsdagen.* (Kbh. 1966).
- Wendt, Oscar: Lübecks Schiffs- und Warenverkehr in den Jahren 1368 und 1369. (Lübeck 1902).

Tidsskriftartikler:

- Erslev, Kristian: Klageskrifter fra Erik af Pommerns Retsstrid med Holstenerne (1409-15) in: *Danske Magazin 5. R. bd. 2.* (Kbh. 1889-92) (Forkortet Erslev, 1889-92).
- Ibs, Jürgen Hartwig: *Die Pest in Schleswig-Holstein von 1350 bis 1547/48.* (Kieler Werkstücke, Reihe A: Beiträge zur schleswig-holsteinischen und skandinavischen Geschichte 12. (Kiel 1994).
- Jahnke, Carsten: Et toldregnskab fra 1375, in: *Zise. Told- og Skatthehistorisk Tidsskrift.* Nr. 3 1997.
- Jahnke, Carsten: Die Malmöer Schonenzollliste des Jahres 1375, in: *Hansische Geschichtsblätter* Jahrgang 115. (Lübeck 1997).
- Koppmann, Karl: Zur Geschichte der mecklenburgischen Klipphäfen, in: *Hansische Geschichtsblätter.* (Leipzig 1886).
- Thomas W. Lassen: De gamle byvåbener og kommunernes nye, in: *Lolland-Falsters Historiske Samfunds Årbog 2013.* (Odense 2013).
- Lindahl, Fritze: Et Nakskov-møntfund fra dronning Margrethes tid, in: *Nordisk numismatisk tidsskrift 1960.* (Stockholm 1961).
- Moesgaard, Jens Chr.: Møntfund og dateringen af aktiviteten på Albuen ved Nakskov, in: *Lolland-Falsters Historiske Samfunds Årbog 2003.* (Maribo 2003).
- Munksgaard, Ole: Lollands Albue 1416-1532. Fra flådehavn over sildemarkedsplads til fiskerleje, in: *Lolland-Falsters Historiske Samfunds Årbog 1995.* (Maribo 1995).
- Munksgaard, Ole: Møntfundene på Lollands Albue set i relation til tidligere historieforskning, in: *Lolland-Falsters Historiske Samfunds Årbog 2003.* (Maribo 2003).
- Peters, Elisabeth: Das grosse Sterben des Jahres 1350 in Lübeck, in: *Zeitschrift des Vereins für Lübeckische Geschichte und Altertumskunde.* Bd. XXX. (Lübeck 1940).
- Weibull, Curt : Lübecks sjöfart och handel på de nordiska rikena 1368 och 1398-1400. Studier i Lübecks pundtullböcker, in: *Scandia bd. 32.* (Stockholm 1966) (Forkortet Weibull, 1966).

Trykte kilder:

- Acta Pontificum Danica. Pavelige Aktstykker vedrørende Danmark 1316-1536, bd. II. (Kbh. 1907).
- Andersen, Aage (udg): *Den danske rigsgivning 1397-1513.* (Kbh. 1989) (Forkortet Andersen, 1989).
- Dragendorff, Ernst og Krause, Ludwig (udg): *Das Rostocker Weinbuch von 1382 bis 1391.* (Rostock 1908).
- Diplomatarium Danicum I-IV R. (Kbh. 1938-2000) (Forkortet D.D).
- Erslev, Kristian (udg): *Repertorium Diplomaticum regni danici mediævalis.* 1. R. Bd. 3. (Kbh. 1906) (Forkortet Erslev REP).
- Hohlbaum, Konstantin (udg): *Hansisches Urkundenbuch.* Bd. III. (Halle 1882-86).
- Kroman, Erik (udg.): *Danmarks gamle Købstadslovgivning.* bd. I-V (Kbh. 1951-1961).
- Lindbæk, J og Stemann, G: *De danske Helligåndsklostre. Fremstilling og aktstykker.* (Kbh. 1906).
- Reuter, Christian (udg): *Das älteste Kieler Rentenbuch 1300-1487.* in: *Mitteilungen der Gesellschaft für Kieler Stadtgeschichte* Bd. 9-11. (Kiel 1893).
- Reuter, Christian (udg): *Das Kieler Erbenbuch 1411-1604.* (Kiel 1897).
- von Rundstedt, Hans-Gerd (udg): *Hansisches Urkundenbuch 7.1.* (Weimar 1939) (Forkortet HUB, 1939).
- Schröder, Horst-Diether (udg): *Der Stralsunder Liber Memorialis,* Teil 2. (Schwerin, Rostock, Weimar, 1964-88).
- Sejdelin, H.C.P.: *Diplomatarium Flensborgense. Samling af Aktstykker til Staden Flensborgs Historie indtil 1559.* bd. 1. (Kbh. 1865) (Forkortet Sejdelin, 1865).
- Simon, Ulrich (udg): *Das Lübecker Niederstadtbuch 1363-1399.* Quellen und Darstellungen zur Hansischen Geschichte bd. 56, 2. (Köln, Weimar, Wien 2006).
- Der Verein für Lübeckische Geschichte und Alterthumskunde (udg): *Codex Diplomaticus Lubecensis.* (Lübeck 1884).

Utrykte værker:

Gyllinge, John: *Forekomsten af ulovlige havne ca. 1400-1513 med særligt henblik på Østdanmark*. (Upubliceret speciale fra Københavns Universitet, september 1979)

Websider:

<http://diplomatarium.dk/dokument/14411127001>

<http://diplomatarium.dk/dokument/13510515001>

<http://diplomatarium.dk/dokument/13670801001>

<http://diplomatarium.dk/dokument/13670718001>

<http://diplomatarium.dk/dokument/14099999036>

<https://goo.gl/vBS4dH>

Munksgaard, Ole Arpe: Det store møntfund på Gåsetorvet i 1959. <http://nakskovlokalarkiv.dk/Lokalemoentfund.html>

Noter:

1. Den første artikel er bragt *Lolland-Falsters Historiske Samfunds Årbog 2016*. (Munksgaard 2016).
2. Erik Ulsig: Pest og befolkningsnedgang i Danmark, in: *Historisk Tidsskrift bd. 91* hæfte 1. s. 21-43. (Kbh. 1991), Erland Porsmose: Middelalder o. 1000-1536, in: Claus Bjørn (red.): *Det danske landbrugs historie 4.000 f.Kr.-1536, bd. 1*. s. 321-40. (Odense 1988) og Niels Hybel og Bjørn Poulsen: *The Danish Resources c. 1000-1550. Growth and Recession*. s. 129-34 (Leiden/Boston 2007).
3. Ulsig (1991) s. 22.
4. Ulsig (1991) s. 22.
5. Krisen afspejler sig bl. a. i det stagnerende og regressive hussalg i Lübeck som vist i: Rolf Hammel-Kiesow: Der Umsatz im Lübecker Hafen, in Jenks og North: *Der Hansische Sonderweg? Beiträge zur sozial- und wirtschaftsgeschichte der Hanse*. S. 89. (Köln, Weimar, Wien. 1993).
6. Erik Ulsig: Den senmiddelalderlige agrarkrise, in: *Historie/Jyske Samlinger Ny række 15.2*. s. 221-32. (Århus 1983).

7. Troels Dahlerup: Lavadelens krise, in: *Historisk Tidsskrift. 12. R. bd. 4. hæfte 1-2*. s. 34. (Kbh. 1969).
8. Porsmose (1988) s. 325.
9. Bjørn Poulsen: Tilbagegang og vækst i senmiddelalderens danske by, in: Søren Bitsch Christensen: *Middelalderbyen. Danske bystudier I*. s. 191-248 (Aarhus 2004) og Poul Enemark: Vesteuropa, Lybæk og dansk handel i senmiddelalderen, in: *Historisk Tidsskrift bd. 91, hæfte 2*. s. 361-401. (Kbh. 1991). Aksel E. Christensen: Danmarks befolkning og bebyggelse i middelalderen, in: A. Schüek (udg): *Nordisk Kultur II. Befolkning i Middelalderen*. s. 51. (Kbh, Oslo og Stockholm 1938).
10. I Diplomatarium Danicum (forkortet D.D.) findes der i perioden mellem 1350 og 1420 en række eksempler på pantsættelser og ødegårde. Se f. eks. 4. R. bd. 1. nr. 503., 4. R. bd. 3. nr. 182 og 4. R. bd. 4. nr. 476 og 501. (Kbh. 1984, 1987 og 1993).
11. Arild Huitfeldt: *Danmarks Rigis Krønike. Chronologia III. Fra Oluf Hakonsson til Christoffer af Bayern*. s. 294. (Kbh. 1603/1977).
12. <http://diplomatarium.dk/dokument/14411127001> (20.03.17).
13. Ole Arpe Munksgaard: Kristi Legemsgilde i Lollands Sønder Herred – et gilde fra 1388 s. 82ff, in: *Lolland-Falsters Historiske Samfunds årbog 2011*. (Odense 2011).
14. D.D. 4. R. bd. 7. nr. 310 og 311. (Kbh. 2000). – Se desuden J. Lindbæk og G. Stemann: *De danske Helligåndsklostre. Fremstilling og aktstykker*. (Kbh. 1906) og Poulsen (2004) s. 212.
15. Poulsen (2004) s. 212 og Acta Pontificum Danica. Pavelige Aktstykker vedrørende Danmark 1316-1536, bd. II, nr. 1202, 1280 og 1293. (Kbh. 1907).
16. Kristian Erslev (udg): *Repertorium Diplomaticum regni danici mediævalis*. 1. R. Bd. 3. nr. 6532. (Kbh. 1906).
17. Erslev REP nr. 7126 og nr. 7828.

18. Erslev REP nr. 4618.
19. Aage Andersen (udg): *Den danske rigsgivning 1397-1513*. nr. 7, s. 67-75. (Kbh. 1989) og Jens E. Olesen: Senmiddelalderens danske stændersamfund. s. 29-30, in: Agnes S. Arnórsdóttir m.fl.: *Konge, kirke og samfund*. (Aarhus 2007).
20. Erslev REP. Nr. 7795.
21. Hans Krongaard Kristensen og Bjørn Poulsen: *Danmarks byer i middelalderen*. s. 267-273. (Aarhus 2016).
22. Munksgaard 2016.
23. Poul Enemark: Handelens varer og veje. s. 163-64, in: Per Ingesman (m.fl.): *Middelalderens Danmark*. (Kbh. 1999).
24. For en detaljeret gennemgang af nævnte forhold: Poul Enemark: Vesteuropa, Lybæk og dansk handel, in: *Historisk Tidsskrift bd. 91. 2. s. 361-398*. (Kbh. 1991).
25. Klaus Spading: *Holland und die Hanse im 15. Jahrhundert. s. 15-69*. (Abhandlungen zur Handels- und Sozialgeschichte XII.) (Weimar 1973).
26. Karl Koppmann: Zur Geschichte der mecklenburgischen Klipphäfen s. 103-106, in: *Hansische Geschichtsblätter*. (Leipzig 1886).
27. Johannes Hansen: Beiträge zur Geschichte des Getreidehandels und der Getreidepolitik Lübecks. s. 28. (Veröffentlichungen zur Geschichte der Freien und Hansestadt Lübeck Bd. I: 1. (Lübeck 1912).
28. Erik Kroman (udg.): *Danmarks gamle Købstadslovgivning*. bd. II s. 73-75. (Kbh. 1951-1961).
29. Orla Vestergaard: Forkøb, landkøb og forprang, in: *Middelalderstudier. Tilegnede Aksel E. Christiansen på treårsdagen*. s. 185-218. (Kbh. 1966).
30. Enemark (1999) s. 371-372.
31. Se generelt John Gyllinge: *Forekomsten af ulovlige havne ca. 1400-1513 med særligt henblik på Østdanmark*. (Upubliceret speciale fra Københavns Universitet, september 1979).
32. Poul Enemark: Skudehandel, kornhandel og Östersjøhandel, in: *Kulturhistorisk leksikon for nordisk middelalder XVI* sp.2, XXI sp. 45-47 og IX sp. 148-151. (Kbh. 1956-1978)
33. D.D. 3. R. bd. 3. nr. 425 (Kbh. 1963) – se desuden <http://diplomatarium.dk/dokument/13510515001> (20.03.17), hvor diplomaten er korrigeret efter dets tilbagelevering til Lübeck – fra den gamle Østblok – efter Murens fald i 1989. I den trykte udgave af D.D. angives Timme Tidemansen at være borger i Randers.
34. D.D. 3. R. bd. 7. nr. 47 (Kbh. 1972) samt <http://diplomatarium.dk/dokument/13670801001> (20.03.17).
35. Seglet er gengivet hos Kroman (1951-1961) bd. 3. s. 355 med indskriften SIGILLIUM CIVIUM DE NAKSCOG (Nakskov bys segl).
36. D.D. 3. R. bd. 8. nr. 44. (Kbh. 1980) og <http://diplomatarium.dk/dokument/13670718001> (20.03.17).
37. D.D. 3. R. bd. 3. nr. 380. (Kbh. 1963).
38. For Lübecks vedkommende: Jürgen Hartwig Ibs: *Die Pest in Schleswig-Holstein von 1350 bis 1547/48*. s. 101-102 og s. 149-151. (Kieler Werkstücke, Reihe A: Beiträge zur schleswig-holsteinischen und skandinavischen Geschichte 12. (Kiel 1994) og Elisabeth Peters: Das grosse Sterben des Jahres 1350 in Lübeck, in: *Zeitschrift des Vereins für Lübeckische Geschichte und Altertumskunde*. Bd. XXX. s. 29-33. (Lübeck 1940).
39. D.D. 3. R. bd. 7. Nr. 366. (Kbh. 1972).
40. D.D. 3. R. bd. 7. Nr. 369. (Kbh. 1972) og Ulrich Simon (udg): *Das Lübecker Niederstadtbuch 1363-1399*. Quellen und Darstellungen zur Hansischen Geschichte bd. 56, 2. s. 76. (Köln, Weimar, Wien 2006).
41. Oscar Wendt: Lübecks Schiffs- und Warenverkehr in den Jahren 1368 und 1369. s. 32. (Lübeck 1902). Wendts artikel bygger på Lübecks pundtoldregnskaber for de nævnte år.
42. D.D. 3. R. bd. 5. Nr. 138. (Kbh. 1967) og Konstantin Hohlbaum (udg): *Hansisches Urkundenbuch*. Bd. III. nr. 408. (Halle 1882-86)
43. Carsten Jahnke: Et toldregnskab fra 1375, in: *Zise. Told- og Skatthehistorisk Tidsskrift*

- skrift. Nr. 3 1997. s. 85-94. Og samme: Die Malmöer Schonenzollliste des Jahres 1375, in: *Hansische Geschichtsblätter* Jahrgang 115. s. 1-107. (Lübeck 1997). – Hvad angår Hartwig, så kan det som et kuriosum nævnes, at han også er notar på den såkaldte *Rostocker Weinbuch von 1382 bis 1391*, (udg. Ernst Dragendorff og Ludwig Krause, Rostock 1908), hvori der optræder en mecklenburgsk ridder ved navn Werner de Axekowe, hvis efternavn i flere forbindelser nævnes/staves Naxekow, Naxekowe eller Nackeschow. Om denne Werner har haft direkte relationer til Nakskov har det ikke været muligt for forfatteren at finde frem til.
44. Aage Andersen: *Den danske rigsgivning 1397-1513*. nr. 54. og 55. (Kbh. 1989).
45. D.D. 4. R. 3. bd. nr. 288. (Kbh. 1993) samt [https://books.google.dk/books?id=8pQwAAAAAYAAJ&printsec=frontcover&dq=Hamburgische+K%C3%A4mmerei rechnungen&hl=da&sa=X&redir_esc=y#v=onepage&q=Hamburgische%20K%C3%A4mmereirechnungen&f=false](https://books.google.dk/books?id=8pQwAAAAAYAAJ&printsec=frontcover&dq=Hamburgische+K%C3%A4mmerei+rechnungen&hl=da&sa=X&redir_esc=y#v=onepage&q=Hamburgische%20K%C3%A4mmereirechnungen&f=false) s. 454. (10.01.17).
46. D.D. 4. R. bd. 7. nr. 604. (Kbh. 2000).
47. Curt Weibull: Lübecks sjöfart och handel på de nordiska rikena 1368 och 1398-1400. Studier i Lübecks pundtullböcker. s. 44, in: *Scandia* bd. 32 s. 1-122. (Stockholm 1966).
48. Weibull s. 61-65.
49. Weibull s. 114.
50. Jan Bill (m. fl.): *Dansk søfarts historie. bd. 1*. s. 124. (Kbh. 1997).
51. <http://diplomatarium.dk/dokument/14099999036> (17.01.17) – Klageskriftet fra 1409 samt klager fra 1413 og 1415 er optrykt i Kristian Erslev: Klageskrifter fra Erik af Pommerns Retsstrid med Holsternerne (1409-15) in: *Danske Magazin* 5. R. bd. 2. s. 83-107. (Kbh. 1889-92).
52. Erslev (1889-92) s. 103.
53. H.C.P. Sejdelin: *Diplomatarium Flensborgense. Samling af Aktstykker til Staden Flensborgs Historie indtil 1559*. bd. 1. s. 304-05. (Kbh. 1865).
54. Bjørn Poulsen: Med harnisk og hest. Om adel, krig og vold i dansk senmiddelalder, in: Per Ingesman og Jens Villiam Jensen (red): *Riget, magten og æren. Den danske adel 1350-1660*. s. 51. (Aarhus 2001).
55. Sejdelin (1865) bd. 1. s. 305.
56. Fritze Lindahl: Et Nakskov-møntfund fra dronning Margrethe tid, in: *Nordisk numismatisk tidsskrift* 1960. s. 84-96. (Stockholm 1961). Om de nærmere omstændigheder ved fundet: Ole Arpe Munksgaard: Det store møntfund på Gåsetorvet i 1959. <http://nakskovlokalarkiv.dk/Lokalemoentfund.html> (17.01.17).
57. Arild Huitfeldt (1977) s. 294.
58. Horst-Diether Schröder (udg): *Der Stralsunder Liber Memorialis*, Teil 2, nr. 630. (Schwerin, Rostock, Weimar, 1964-88) og Bjørn Poulsen: Late medieval migration across the Baltic s. 47-48, in: Lars Bisgaard (m.fl.): *Guilds, Towns and Cultural Transmission in the North, 1300-1500*. (Odense 2013).
59. Sejdelin (1865) bd. 1. s. 239.
60. Sejdelin s. 241.
61. Sejdelin s. 233 og Gerhard Kraack: *Das Gildewesen der Stadt Flensburg*. s. 28 og 84 (Kiel 1969).
62. Sejdelin s. 249.
63. Hans-Gerd von Rundstedt (udg): *Hansisches Urkundenbuch* 7.1 s. 9. anm. 2. (Weimar 1939).
64. HUB. (1939) 7.1. s. 9. anm. 2.
65. HUB. (1939) 7.1. s. 233-34.
66. Erslev REP. 1. R. bd. 3. nr. 7092.
67. Dornsen lokaliseres til Tårs på det nordøstlige Lolland in: A. Bjerrum og C. Lisse: *Maribo Amts Stednavne*. s. 134. (Kbh. 1954).
68. Christian Reuter (udg): *Das Kieler Erbenbuch 1411-1604*. nr. 595. (Kiel 1897).
69. Christian Reuter (udg): *Das älteste Kieler Rentenbuch 1300-1487*. nr. 1736, in: *Mitteilungen der Gesellschaft für Kieler Stadtgeschichte* bd. 9-11. (Kiel 1893).
70. Erik Kroman: *Danmarks gamle købstadlovgivning*. bd. 3. s. 409. (Kbh. 1951-61).
71. Kroman bd. 3. s. 409-10.
72. Enemark (1991) s. 374.
73. Kroman bd. 3. s. 365.
74. Kroman bd. 3. s. 410.
75. Kroman bd. 3. s. 366-67.
76. Codex Diplomaticus Lubecensis 1.8 nr. DCCXXXIII. s. 100. (Lübeck 1884). – Angående Lollands Albue i perioden 1416-1532 se: Ole Munksgaard: Lollands Albue 1416-1532. Fra flådehavn over sildemarkedsplads til fiskerleje, in: *Lolland-Falsters Historiske Samfunds Årbog 1995*, s.74-
95. (Maribo 1995), Jens Chr. Moesgaard: Møntfund og dateringen af aktiviteten på Albuen ved Nakskov og Ole Munksgaard: Møntfundene på Lollands Albue set i relation til tidligere historieforskning, begge in: *Lolland-Falsters Historiske Samfunds Årbog 2003*, s. 119-125 og s. 126-132. (Maribo 2003) samt 550 Jahre St. Andreas-Kirchengemeinde Schlutup 1439-1986.