



Lolland-Falster 1990

LOLLAND-FALSTERS HISTORISKE SAMFUND



Årbog 1990 — 78. årgang

Redaktion: Verner Hansen.
Lollands-Postens Bogtrykkeri, Maribo.

Omslagsbillede:
Kustode Jens Olsen,
malet af Niels Christiansen i 1917.
Se artiklen: Husmandssønnen blev en dygtig museums-kustode.

Indholdsfortegnelse

<i>Peter Vemming Hansen:</i> Egerne på Lolland-Falster og deres alder	5	Lolland-Falsters museer	45
<i>Verner Hansen:</i> Husmandssønnen blev en dygtig museums-kustode	15	Lolland-Falsters lokalhistoriske arkiver	61
<i>Kjeld Snedker:</i> Landsbyliv før og nu	25	Årbøger og lokalhistoriske skrifter om Lolland-Falster	66
<i>Verner Hansen, Maribo:</i> Lolland-Falster i bogverdenen	38	Lolland-Falsters historiske Samfund	67
		Person- og stedregister	72

Egerne på Lolland-Falster og deres alder

Ved *Peter Vemming Hansen*

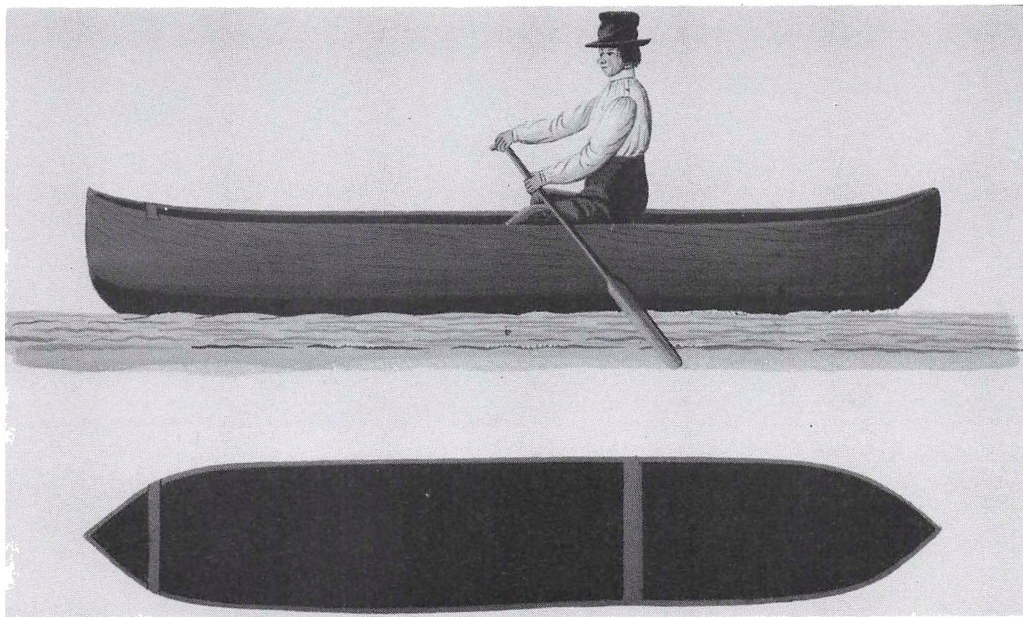


Fig. 1. Lille gouache af maleren Rasmus Henrik Kruse fra bogen »Nørre Jyllands mærkværdigheder i det 19. Aarh.«. R. H. Kruse er den eneste, der har tegnet en sådan stammebåd fra historisk tid i brug. Båden stammer fra Ry sogn ved Silkeborg.

I de første krigsår indkom en stammebåd til Museet Falsters Minder. Båden var fisket op i Guldborgsund lidt nord for Nykøbing Falster af en fisker og bragt til Nykøbing havn. Bådfundet vakte stor opsigt i byen, og der foranstaltedes en indsamling af rationeringsmærker for at skaffe petroleum og linolie til konservering. I begyndelsen troede

man, at der var tale om en oldtidsbåd, men den lokale købmand Sidenius, som var en dygtig og respekteret amatørarkæolog, kunne fortælle, at sådanne både havde været et almindeligt syn på Guldborgsund for blot 100 år siden. Det var bønderne på den lille ø Hasselø udenfor Nykøbing, som brugte stammebåde eller »eger« til at fragte land-



Fig. 2. Museet Falsters Minder rekonstruerede i 1988 en Hasselø-ege. Skovtekniker Poul Erik Petersen og hjælper er her ved at save en stopkærv, inden træet spaltes væk med kiler.

brugsvarer til købstæderne på Lolland-Falster. De anvendtes også til fiskeri og færgefart, bl.a. blev kreaturerne hver sommer transporteret til to nærliggende øer, Kalvø og Flatø, for at græsse. Transporten foregik ved, at man bandt to eger sammen, og så placerede man dyrene med forbene i den ene båd og bagbenene i den anden.

Historien om Hasselø-egerne er velkendt fra litteraturen¹⁾ og skal ikke gentages her, men bådtypen var også i brug udenfor dette lille ø-samfund. Adskillige fund af eger fra Lolland-Falster viser, at disse stammebåde har været et almindeligt fænomen i hele landsdelen.

Bådtypen

Hasseløegerne og de øvrige eger fra Lolland-Falster er kendetegnet ved at have flad bund og tilhugne rette sidekanter. Indvendig er der to eller flere høje skot, som er brugt som siddepladser. I bunden findes en række gennemborede huller, som har tjent til at kontrollere bundtykkelsen, idet man inden udhulingen borede huller i bunden af stammen i en dybde svarende til den ønskede bundtykkelse. Når man så udhulede selve båden, vidste man, det var tid at standse, når man nåede ned til disse huller. Af mere specielle kendetegn for egerne kan nævnes udhugning til mastespor i det forre-



Fig. 3. Stammebåden er hulet færdig og skal nu klargøres til sejlads.



Fig. 4. Smed Helge Clausen ved påsætning af svære jerngørde, som skal forhindre båden i at sprække for og agter.

ste skot og naglehuller i rælingskanten til fastgørelse af rælingsliste eller såkaldt »gnavjord«.

Fremstillingsmetode

På trods af navnet, »Hasseløeger« var mange af disse både lavet af bøgetræ. Bøgetræ har en tendens til at slå sig og spalte med marvstrålerne, og det genstridige træ har krævet en hel speciel behandling for at kunne bruges til bådebygning. Når haslingerne, som bønderne på Hasselø kaldtes, i sin tid havde skaffet et egnet bøgetræ til at bygge en ege, blev det først sænket ved de så-

kaldte »egesten« udenfor Hasselø by i op til 3 år. Herefter blev det taget op igen og fragtet ind til stranden, hvor det blev hulet groft ud. Stammen gravedes så ned i sandet, hvor den fik lov at ligge i 10-18 år, inden den blev taget op igen og færdiggjort.

Arbejdsforløbet ved bygning af disse både er kendt fra samtidige beskrivelser og praktiske forsøg. Det er en ofte gentaget myte, at stammebåde udhules ved brug af ild og gløder. Alt tyder imidlertid på, at såvel stammebåde fra forhistorisk som fra historisk tid er blevet fremstillet ved udspaltning af træets indre med kiler og køler²).



Fig. 5. Parcellist Ole Kruses Hasseløge, fotografert på Nationalmuseet i 1988.

Fremstillingen af en ege følger således en række simple håndværksmæssige principper, som har rødder langt tilbage i tiden. Det er en kendt sag, at træ spaltes på langs af træets årer. Denne egenskab er mere udtalt hos nogle træsorter end andre, f.eks. er lind, elm og bøg meget velegnet til fremstilling af stammebåde, fordi træet har let ved at spalte på langs af årerne. Forstår man først at udnytte denne spalteevne, er der i realiteten ingen grænser for, hvordan man kan forme stammen. I praksis foregår arbejdet på den måde, at hver udspaltning af træets fibre kontrolleres ved omhyggeligt at forberede den rute eller kurs, afspaltningen skal tage. Dette gøres ved at hugge eller save på tværs af træets årer. Herved hindrer man afspaltningen i at løbe løbsk og måske dykke ind i stammen og ødelægge den overflade, der er planlagt. En stammebåd udhules således bedst ved at kile træet ud i sektioner. Hver »kilning« er omhyggeligt forberedt i forvejen ved stophug eller savning på tværs af træets årer.

Når det grove udhulingsarbejde er overstået, finhugges båden med ret- og tværøkser, og egen tilrignes evt. med rælingskanter og mast.

Egernes alder

I 1887 købte Nationalmuseet en af de sidste eger, som var i brug på Hasselø. Det var en mindre stammebåd, som ejedes af en parcellist Ole Kruse. Båden blev sendt til København via Væggerløse station, og den er i dag det mest velbevarede eksemplar, der eksisterer af disse lokale stammebåde. Ved Nationalmuseets køb af Ole Kruses ege har vi en nogenlunde slutdatering på disse både til omkring århundredeskiftet, men hvor langt bagud i tid typen er i brug, vides ikke med sikkerhed. En serie kulstof 14 dateringer fremkommet i 1989 viser dog, at

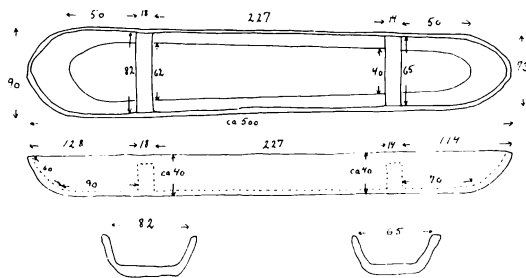


Fig. 12. Ege registreret på 17 meter vand udenfor Haarbølle havn i Grønsund. Opmåling ved Max Villadsen, dykkerklubben »Baltic«. Alle mål i cm.

egerne er et fænomen, som rækker langt tilbage i tiden.

På Lolland-Falster er i dag bevaret i alt 6 både af Hasseløtype. Museet Falsters Minder er i besiddelse af 2 af disse eger, og Stiftsmuseet i Maribo har de 4 øvrige²⁾. Desuden har lokale dykkere lokaliseret mindst én meget velbevaret ege, som ligger på 17 meter vand udenfor Haarbølle havn i Grønsund.

I. Ege. FMN 526/1988. Fundet i 1942 i Guldborgsund et par kilometer nord for Nykøbing, hvor den lokale fisker Fritz Olsen fik den i sit garn. Båden blev bragt til Nykøbing havn og senere til Museet Falsters Minder, hvor den konserveredes med linolie i petroleum. Båden er ny-konserveret i 1989. Båden er 4,40 m lang og 75 cm på bredeste sted. Sidekanterne er meget nedbrudte. Den har flad bund, delvist tilhugne sidekanter og høje skot. I bunden sidder 3 målehuller. Båden er meget vandruket, og der kan ikke iagttages bearbejdningsspor.

Træsart: bøg (*Fagus sp.*).

Datering: Prøve taget fra rælingskant. K5162. 480+—60 bp. (1470 e.Kr. C14) 1430 e.Kr. Kal.

II. Ege. FM 2822. Båd fundet af lokal fisker på Keglsø i Guldborgsund. Indkommet til Falsters Minder i 1930. Der er kun bevaret en del af stævnen eller måske agterpartiet. Strykket er meget indtørret. Selvom der kun foreligger et fragment af båden, er der bevaret nok kendetegn til at afgøre, at der er tale om en ege. Båden har været fladbundet. Sidekanten er tilhugget, og der er skot i næsten samme højde som rælingskanten. Denne er

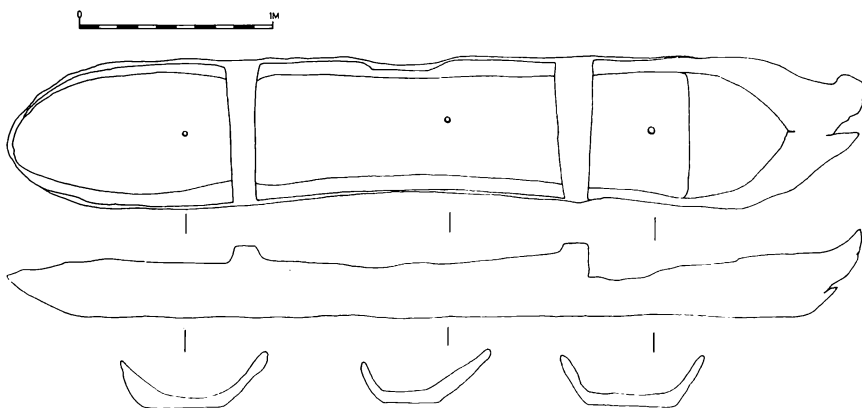


Fig. 6. Ege fundet i Guldborgsund. FMN 526/1988.

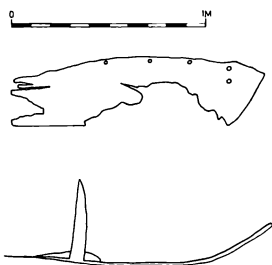


Fig. 7. Ege fundet ved Keglsø, Guldborgsund. FM 2822.

desuden forsynet med naglehuller, formentlig til påsætning af rælingsliste.

Træsart: Bøg (*Fagus sp.*).

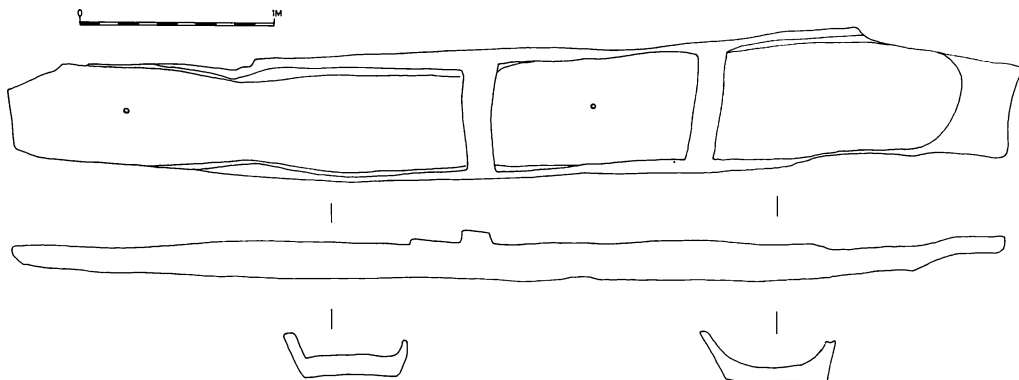
Datering: Prøve taget fra rælingskant. K5439. 290+—65 bp. (1660 e.Kr. C14) 1640 e.Kr. Kal.

III. Ege. LFS 12.619. Fundet i Lilholm Bassin i den under udtørring del af Rødby Fjord i 1912. Fandtes ved ålestagning, hvor båden lå under lavt vand i et dyndlag. Af Stiftsmuseets protokol fremgår det, at der også fandtes et 36 cm langt stykke træ, som blev tolket som et rør og et svunget stykke træ, ca. 110 cm langt, tolket som rorstang, samt enkelte ubestemmelige træstykker. Disse løsdele er ikke bevaret i dag. Båden er 5,20 m lang og 68-70 cm på bredeste sted. Den er fladbundet med tilhugne rette sidekanter og forsynet med to skot. I bunden findes to målehuller.

Træsart: Eg (*Quercus sp.*).

Datering: K5437. Prøve taget fra rælingskant. 340+—65 bp. (1610 e.Kr. C14) 1515-1615 e.Kr. Kal.

Fig. 8. Ege fundet i Lilholm Bassin, Rødby Fjord. LFS 12.619.



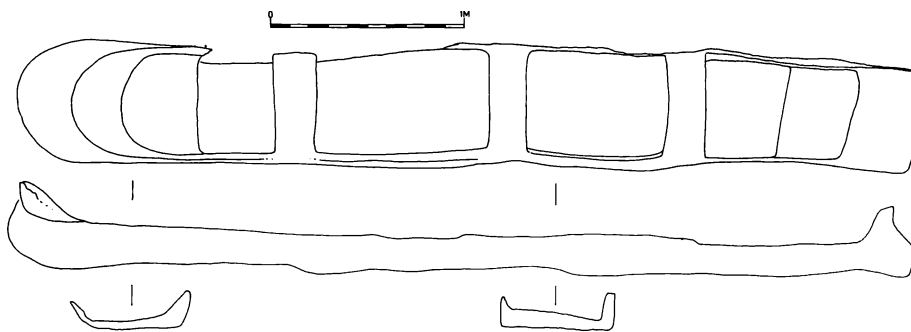


Fig. 9. Ege fundet i Rødby Fjord. LFS 18.004a.

IV. Ege. LFS 18.004a. Båden er fundet på 1,5 m vand i Rødby fjord i 1928. Den er 4,60 m lang og 60 cm på bredeste sted. Båden er fladbundet og har tydeligt rette tilhugne sidekanter. Den er forsynet med 3 høje skot, men har ingen målehuller i bunden.

Træsart: Eg (*Quercus* sp.).

Datering: Prøve taget fra rælingskant. K5440. 280+—50 bp. (1670 e.Kr. C14) 1645 e.Kr. Kal.

V. Ege. LFS 8040. Optaget mellem Askø og Lolland på 10 fod vand i 1898. Købt af Stiftsmuseet i Maribo for kr. 5,-. Båden er i dag meget indtørret, og kun ca. halvdelen er bevaret. Angives på fundtidspunktet at have været 13 fod og 3 tommer lang og 1 fod og 10 tommer bred. Båden er fladbundet og forsynet med et skot. Næsten intet af rælingen er bevaret, og en skade i bunden af båden har slettet alle spor af evt. målehuller.

Træsart: Bøg (*Fagus* sp.).

Datering: Prøve taget fra rælingskant. K5436. 860+—70 bp. (1090 e.Kr. C14) 1180 e.Kr. Kal.

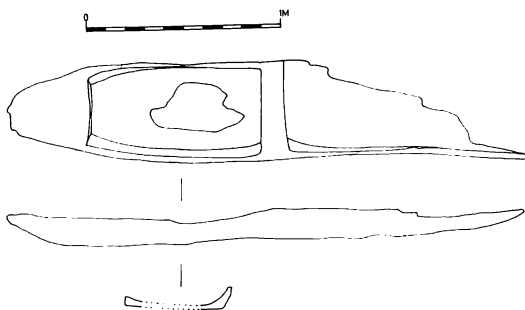


Fig. 10. Ege fundet mellem Askø og Lolland. LFS 8040.

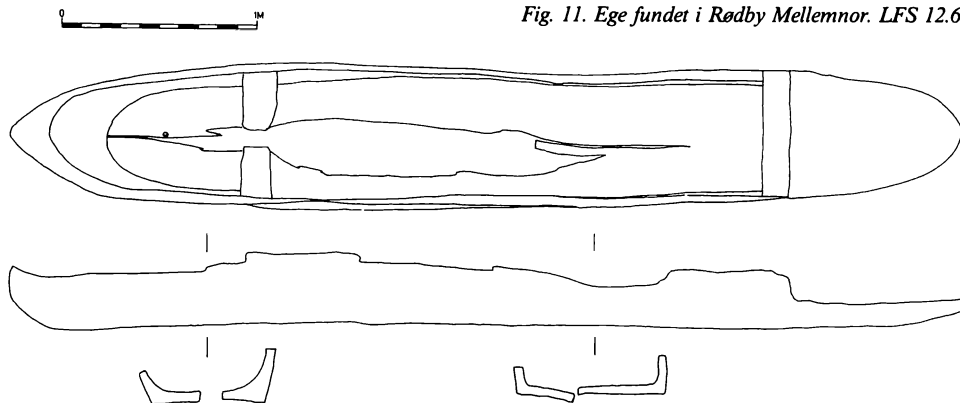


Fig. 11. Ege fundet i Rødby Mellemnor. LFS 12.610.

VI. Ege. LFS 12.610. Fundet i det netop udtørrede Rødby Mellemlor mellem øerne Lang og Lidsø i 1912. Lå i dyndet ovenpå et tørvelag. Båden er 4,95 m lang og 75 cm på bredeste sted. Den har flad bund, rette tilhugne sidekanter og to høje skot. På skitsen, der blev lavet på fundstedet, er der markeret en interessant detalje, idet der er fastnaglet et tilspidset bræt, der kunne minde om et primitivt bovspryd. Da egerne har båret sejl, er brættets funktion som bovspryd ikke utænkeligt. Brættet er ikke bevaret i dag.

Træsart: Eg (*Quercus* sp.).

Datering: Prøve taget fra rælingskant. K5438. 650+—65 bp. (1300 e.Kr. C14) 1290 e.Kr. Kal.

Afslutning

Som det fremgår af ovenstående, foreligger der nu en række kulstof 14 dateringer af disse stammebåde af Hasseløtype, hvor den ældste båd kan dateres til slutningen af vikingetiden/begyndelsen af middelalder omkring år 1040, og de yngste ligger i begyndelsen af 1600-tallet. De øvrige både er alle middelalderlige.

Navnet »eger« er knyttet til østdanske stammebåde fra historisk tid. Lignende stammebåde kaldes i området omkring Silkeborgsøerne for »knobskibe«, og på Fredericia-egnen hedder de »kanner«. Der eksisterer i Danmark mange fund af stammebåde, som har træk tilfælles med egerne fra Lolland-Falster, problemet er blot at få af dem er dateret. I tilfældet med egerne fra Lolland-Falster ser vi, at disse både repræsenterer en næsten 900-årig bådebygnings-tradition. Samtidig med, at disse både har været i brug, sker der en voldsom udvikling indenfor skibsbygningen iøvrigt. Vikingeskibene repræsenterer noget af det ypperste inden for nordisk skibsbygningstradition, og de senere træskibe fra middelalder og historisk tid rummer ligeså avancerede byggetraditioner. Men sideløbende med denne udvikling findes der altså en række mindre både, udhulet af træstammer, som stædigt og uforandret lever videre og er i brug på søer og i lave fjorde og bugter langt

op i 1800-tallet. Det er svært at forstå, hvordan dette har kunnet lade sig gøre, men man skal nok forestille sig, at der har eksisteret en række usædvanligt isolerede bondesamfund, hvor den almene samfundsudvikling først sent får indflydelse, og hvor nye ideer har haft svært ved at trænge igennem. Egerne, knobskibene og kannerne havde eengang vist sig funktionelle og opfyldte til fulde deres formål i disse småsamfund, og derfor blev deres form, udseende og anvendelse ikke ændret. På Hasselø er der ligefrem dokumenteret en dyb og rodfæstet tradition bag bygningen af bådene. Landsbyfællesskabet var også fælles om fremstillingen af egerne, og anstrengelserne kronedes med et »hulegilde«, et festligt afbræk i hverdagen og fremfor alt en rodfæstet tradition i bondesamfundet. Skulle noget ændres her, f.eks. bådebygningstraditionen, skulle man også ændre på den struktur, der bandt det lille samfund sammen. Det ville være næsten utænkeligt.

I 1844 skriver J. P. Hage i en topografisk beskrivelse af Maribo amt følgende om Hasseløegerne: »Hasseløegen er et ufuldkomment fartøj, som let kæntrer og er svær at bringe frem — men den er stærk og varig«. Karakteristikken er rammende, især den sidste del, og det kan ikke undre, at egerne med disse nye kulstof 14 dateringer bliver mange hundrede år ældre end før

antaget og får kontakt med de tidlige bondesamfund herhjemme — en 900-årig ubrudt bådebygningstradition, måske ældre?

Noter

1) Holger Rasmussen 1954: Hasselø-egen. KUML.
Peter Vemming Hansen 1988: Egens efterliv.
SKALK.

2) Peter Vemming Hansen et al. 1979: Stammebåden — et eksperiment med udhugning og sejlads.
Nationalmuseets Arbejdsmark.

Peter Vemming Hansen og Peter Vang Petersen
1980: Stenalderens stammebåde — deres fremstilling og brug. Naturens Verden, no. 11.

3) Stiftsmuseet i Maribo takkes for den store hjælp, der blev ydet i forbindelse med registreringen af museets stammebåde af Hasseløtype.

Husmandssønnen blev en dygtig museums-kustode

Af Verner Hansen

Bygningen i Maribo, som rummer Lolland-Falsters Stiftsmuseum og Storstrøms Kunstmuseum, har haft 100 års jubilæum, da indvielsen skete den 29. oktober 1890. En bemærkelsesværdig ting er, at en selvlærd mand faktisk kom til at øve den største indsats for at forøge Stiftsmuseets samlinger og skabe interesse for den lokale historie. Kustode Jens Olsen virkede i ca. 30 år og skabte sig også megen anerkendelse i danske museumskredse. Et eksempel herpå var, at inspektør Holger Rasmussen fra Nationalmuseet i Stiftsmuseets årsskrift 1977 skrev en stor og varmfølt beretning om Jens Olsen og hans virke. Denne artikel, som i høj grad hviler på, hvad Holger Rasmussen skrev, skal være en tak og hyldest for, hvad Stiftsmuseet har betydet for det lokalhistoriske arbejde på Lolland-Falster.

Jens Olsen var født den 9. april 1839 i et lille husmandshjem i landsbyen Bakkebølle lidt øst for Vordingborg. Han har selv fortalt om sin barndomstid og indtryk af, hvordan bondelivet var, i en bog, som kom i serien »Danmarks Folkeminder« i 1913. Han kalder sig J. Olsen, kustode ved museet i Maribo, og bogens titel er: »Fra Syd-sjælland — Barndoms minder fra Bakkebølle ved Vordingborg«.

Bogen, som fortæller mange interessante træk, kan lånes på bibliotekerne og stadig læses med stor interesse.

— Fader kunne udføre flere slags arbejder som tømre, lave træredskaber, tække huse med mere, og tillige var han byens og omegnens »bedemand« og opvarter ved gilderne. Min moder forestod madlavningen ved dem. Meget tidligt begyndte jeg at læse, men kom først i skole 1848 — og da var jeg altså 9 år gammel.

Undervisningen på landet var kun ringe. Den yngste klasse læste på tabeller, der hang på væggene skolestuen rundt. Der var to temmelig brede borde med opstående kant langs siderne. Den skulle gemme for sandet, der blev lagt tommetykt over hele bordet. I dette sand skrev børnene de første tal og bogstaver med en pind.

Husmandens enlige ko

Da Jens Olsen blev konfirmeret i 1853, måtte han som andre børn fra småkårs-hjem ud og tjene hos bønderne og fortalte senere mange træk om, hvorledes forholdene var, ikke mindst for husmændene, som hans familie hørte til.

Til de fleste af husmandshusene var der et lille udhus, da de ofte havde en ko, selv om de slet ingen jord havde. Føden til en ko fik de på forskellig vis. De vogtede den på gaden og langs vejene. Om efteråret, når der

var indhøstet, gik husmændenes køer hos bønderne, alle kreaturerne blev sluppet løse, og der holdtes vogterdreng til at passe dem. Om vinteren fik husmanden halm hos bonden for gødningen. De købte af og til noget hø, eller de fik nogle brakgrøfter at slå. Det var en stor hjælp for husfolk at have en ko. Var den gold, kunne husmandens kone af og til hente sig en krukke mælk hos gårdmanden. I det hele taget havde arbejdsmanden og husmanden den gang ikke så megen bekymring for føden. Manden tarsk sæd hos bonden, han fik hver niende skæppe og kosten. Konen spandt hør og blår for gårdmandens kone, for hvilken hun som regel oftest fik fødevarer i betaling og af og til lidt skillinger til kaffe og sukker.

Størstedelen af arbejderne opfødte og fedede en gris og slagtede den ved mortensdagstide. Den vejede i almindelighed 10-12 lispund, det vil sige en stor og fed gris.

Mange måltider i dagens løb

— På os tjenestefolk, fortæller Jens Olsen, blev der sommerdage kaldt kl. 4 om morgenen og kl. 6 om vinteren. Når vi havde systet (muget, vandet, skåret hakkelse), kom vi ind og fik vor davre. Den bestod af en rundtenom fedtebrød af det store hjemmebagte brød med et stykke spegesild. Derefter fik vi et stort fad ind med mælkegrød, ofte blandet med brødskorper. Når måltidet var endt, måtte vi om vinteren ud på loen og tærsk. Kl. 10 kom man ind og fik mellemmad, der bestod af smørrebrød eller fedtebrød med kød og ost, dertil fik husmanden og karlen hver en snaps. Til middag fik vi een dag sulevælling, kogt på flæsk, een dag ærter, een dag vandgrød og stegt flæsk, een dag suppe og kød, een dag boghvedegrød, hvortil vi ofte fik pæremost at dyppe grøden i, een dag opstuvet hvidkål og flæsk og

om søndagen risengrød. Til aften (nadvære) fik vi mælkegrød.

Lærte at spille

Jens Olsen blev ked af livet på landet og tog til København for at lære »skrædderprofessionen« samt den geometriske tilskærer-kunst. Det blev ikke til den store lyst, men i hovedstaden lyttede han meget til musik og lærte at spille på instrumenter som cello, kontrabas, tuba og lidt violin.

I 1863 bliver han gift med en bondepige, og de bosatte sig senere i Bakkebølle, hvor de slog sig igennem på forskellige måder. Jens Olsen havde blandt andet et agentur for udvandring og kollektion for forskellige industriotterier. Han havde også efterhånden lært sig så meget, at han kunne spille til gilder på egnen, og virkede vist også som danselærer.

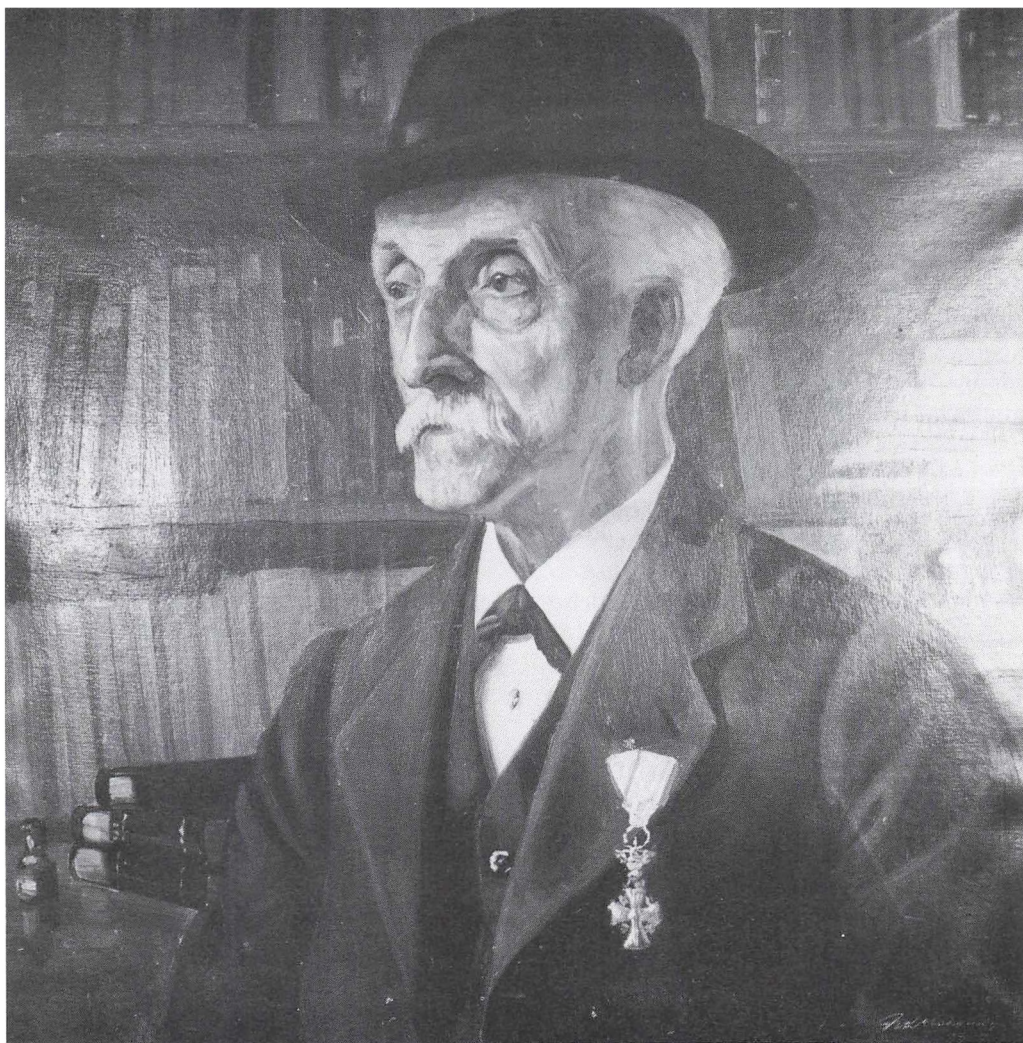
Interessen for »det gamle« viste sig også ved, at han i sine erindringer fortæller om det daglige liv på landet, arbejdet i hus og mark, fest og gilder, gamle redskaber og husflid.

Der var dog intet, som tydede på, at han ikke skulle blive ved med at leve med sin familie på landet — men så kom der det med, at han skulle være museumsmand ...

Lægmanden skulle ikke nævnes

Jens Olsen blev efterhånden mere og mere grebet af den historiske interesse og samlede og opkøbte, hvad han kunne få fat i af oldsager.

Han aflagde i 1870 et besøg på Oldnordisk Museum i København for at tegne oldsager, så han bedre kunne huske, hvordan de så ud. Museets direktør, J. J. A. Worsaae, bemærkede den interesserede mand og kom i snak med ham. Han gav Olsen en bog og fik et løfte af ham om at meddele, hvis han fandt oldsager af større interesse.



Kustode Jens Olsen med hat og Dannebrogsmændenes kors, som maleren Niels Christiansen så ham i 1917 — nogle år før hans død.

Denne velvilje fra museets direktør gav Olsen en forøget lyst, og han tog rundt på Sydsjælland, Møen, Farø, Langø, Falster og Lolland. Oldnordisk Museum var taknemlig for Olsens indberetninger om fundene, og et fund ved Vålse Vig bevirkede, at Worsaae sendte ham 100 kr. til at bestride foreløbige udgifter med.

En sådan opmærksomhed glædede Jens Olsen meget, men der var dog også »en kurre på tråden« fra en anden museumsmands side. Det var den kendte Sophus Müller. Jens Olsen klagede over, at denne undlod at nævne hans navn ved omtale af udgravninger, hvor han i høj grad havde medvirket. Jens Olsen skrev, at direktøren har ment, at en så ringe mand som mig, der ikke har haft nogen højere uddannelse og er en husmandssøn fra Bakkebølle, altså en lægmand, ikke burde nævnes i forbindelse med »den arcæologiske Videnskab...«

10 kr. og 71 øre i udgifter

Der var dog en anden kendt dansk museumsmand, der kom til at sætte pris på Jens Olsens store — og frivillige — indsats. Det var Bernhard Olsen, som var leder af Dansk Folkemuseum. Bernhard Olsen opfordrede til at indsende ting til en stor udstilling, som skulle holdes i København i 1879. Jens Olsen blev straks grebet af opfordringen og begyndte at rejse rundt for at samle ting sammen til udstillingen. Det krævede megen tid for at overtale folk til at låne ting til udstillingen. Da Bernhard Olsen spurgte om, hvad Jens Olsens udgifter havde været, svarede han, at det drejede sig om 10 kr. og 71 øre iberegnet for frimærker, papir, convolutter, for en båd til Farø og Langø, jernbane til Lundby, for kost, osv., min egen tid er ikke medregnet, skrev Jens Olsen. Han havde nemlig fået løfte fra Worsaae om, at han kunne få nogen beskæftigelse ved udstillingen. Det skete også, men

ikke uden at måtte undlade det, som han ellers beskæftigede sig med i sommertiden ...

Udstillingen var en glæde for Jens Olsen, men blev dog heller ikke uden besværligheder med at få de rette ting tilbage til ejerne. Der var mange ting, som »gik galt i byen«. De var blevet fejladresseret, eller mærkesedler var faldet af. Der var også nogle, som klagede over, at de ikke havde fået en skriftlig tak fra udstillingskomiteen ...

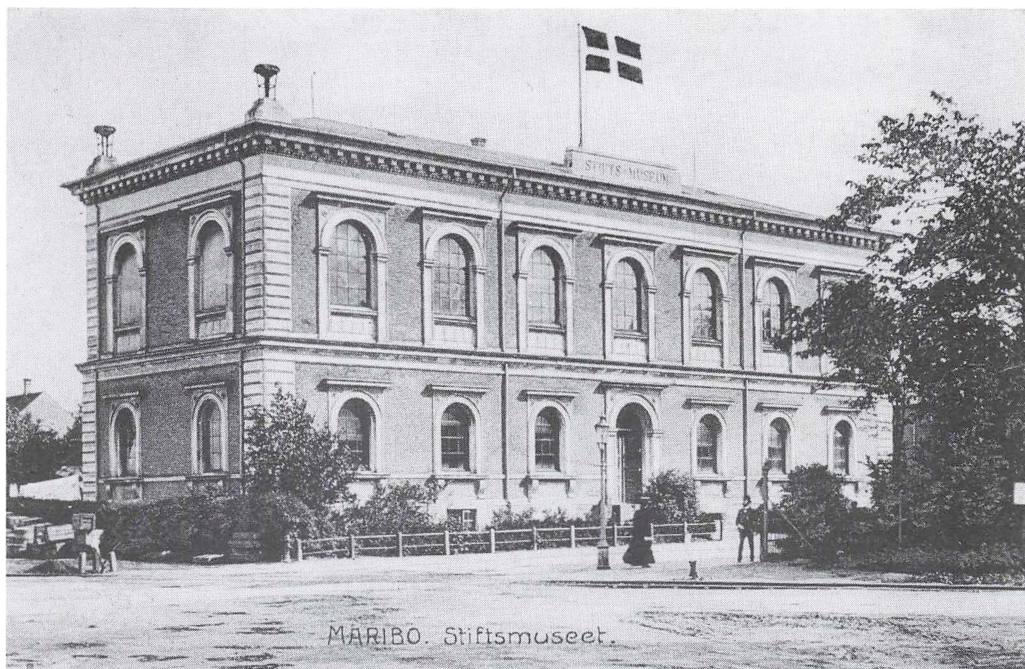
Olsen fik dog også en glæde og anerkendelse, hvilket skete i 1885. Worsaae fik udvirket, at Olsen fik 1.000 kr. på finansloven for virksomhed i »Oldkyndighedens tjeneste«. Der er ingen tvivl om, at beløbet faldt på et tørt sted, thi Olsen brugte umådelig megen tid — uden ellers at få noget for det. Det store fritidsarbejde har sikkert også stillet store krav til hans kones forståelse og måske krævet en særlig arbejdsindsats fra hendes side.

Kommunale bestillinger — uden honorar

Jens Olsen bad også Bernhard Olsen om ikke han kunne hjælpe til en beskæftigelse, og udtrykte det sådan: »at tiderne nu ere så, at når man ikke i et og alt kan sympatisere med d'herrer gaardejere, så er det ikke rart at bo mellem dem...« Det er sikkert provisorietidens politiske modsætninger, som har gjort sig gældende.

Der er sikkert også tale om et drilleri, når Olsen fik en række kommunale bestillinger, der krævede megen tid — men som han ikke fik noget for. Det var som sognerådsmedlem, formand for fattigudvalget og regnskabsfører for fattiggården og assistent ved sprøjtekorpsset.

Da der skulle holdes en stor landbrugsudstilling i 1888, begyndte Olsen straks at virke ved indsamlingen til denne, men skuffedes ved ikke nærmere at blive tilknyt-



Stiftsmuseets store bygning, som den og omgivelserne så ud omkring 1900. I kælderen havde Jens Olsen og hans hustru deres ikke særlig gode lejlighed.

tet, så der har været lidt at tjene i hans små økonomiske kår.

Blev museums-kustode i Maribo

I 1890 skete der en fuldstændig ændring i Jens Olsens tilværelse, idet han fik en fast stilling.

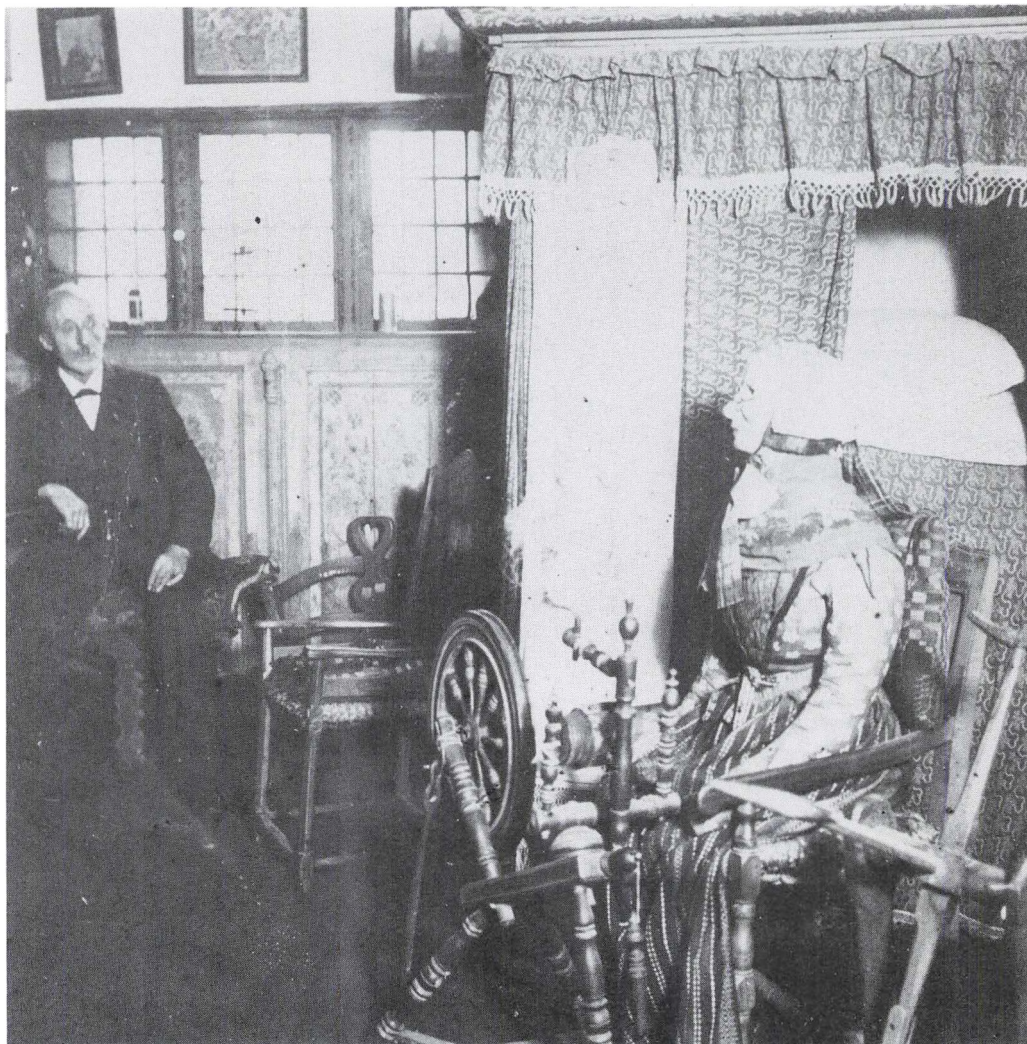
Der skulle oprettes et »Stiftsmuseum« i Maribo, og dette skulle bruge en kustode, som egentlig skulle være noget af en slags »alt-mulig-mand«.

Der var ingen tvivl om, at Jens Olsen var den bedst kvalificerede, idet han gennem sit indsamlings- og undersøgelsesarbejde var velkendt på Lolland-Falster.

Olsen blev ansat fra den 20. juli 1890 »med en begyndelsesløn af 200 kr. årlig og 10 procent af de penge, der indkom af besøgende i museet samt garderobe og fribolig og varme samt fri gas og et stykke have og 3 kr. i dagpenge, når han rejste i museets ærinde.«

»Friboligen« var i museets kælder og iøvrigt meget utilfredsstillende.

Den nye museumsbygning skulle have et alsidigt indhold. Foruden det lokalhistoriske museum var meget af lokalepladsen optaget af kunsten — hvad Olsen vist ikke brød sig så meget om. Der var også en fuglesamling og en afdeling skydevåben ... Desuden skulle museumsbygningen rumme byens bibliotek.

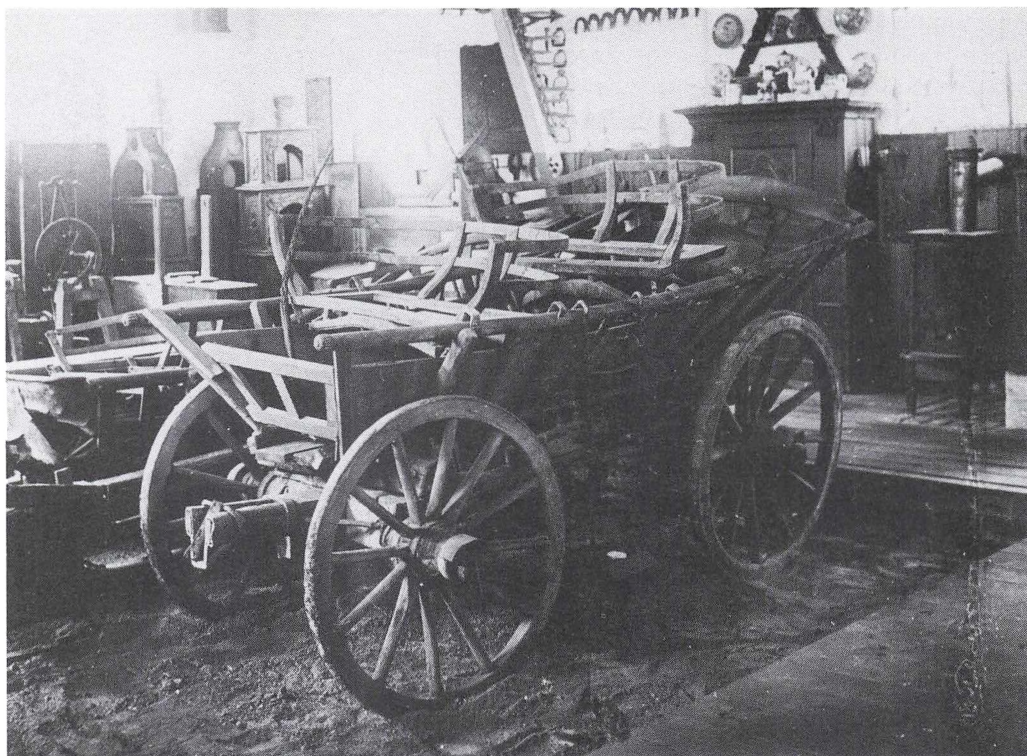


En af Jens Olsens gode ideer var at indrette en stue, der gav en sammenhængende kæde af bondens liv og virksomhed, og med en kvindefigur, som sidder ved en rok.

Undersøgte og indsamlede

Grundstammen i den lokalhistoriske samling var ting, der kom fra byens rådhus, hvor indsamleren, købmand L. Schrøder

havde fået lov til at anbringe den. Samlingen var ikke registreret, hvad Jens Olsen straks gik i lag med, men han havde også meget andet at gøre, ikke mindst med at



Olsen begyndte lige før sin død at indrette et »landkulturhistorisk museum« i en gammel bindingsværksbygning, som kommunen havde skænket museet, efter at den havde været brugt til skolegymnastik.

skaffe mere til museets samlinger og undersøge, hvad der dukkede frem i jorden over hele landsdelen.

Der sad i museet en bestyrelse af det, som man i datiden kunne kalde »fine samfundsborgere«, og så var der den jævne mand, som hed Jens Olsen.

Hvordan de to parter er kommet ud af det sammen, foreligger der ikke rigtigt noget om, men de har formentlig respekteret hinanden — og Olsens flid og viden kunne der absolut ikke klages over.

Der kunne i bestyrelsen være nogen betænkelighed ved Jens Olsens forslag om nye arrangementer. Det gjorde sig således gældende, da han ville opstille et såkaldt »stueinteriør«. Han havde med hensyn til udstillinger, hvad han havde lært af Bernhard Olsen på Dansk Folkemuseum:

»— Når man har samlinger, folkedragter og håndsyede sager og lærred, så må man jo have de redskaber, der benyttes til hørrens tilberedning, hvoraf lærredet er lavet, endvidere uldens kartning og spin-

ding samt lystemning m.v. Det hele er en samarbejdende kæde af bondens liv og virksomhed i ældre tider og burde derfor ikke skilles for langt fra hinanden, uden at de, som besøger museet, også kunne med det samme se samlingen henhørende til landbruget.«

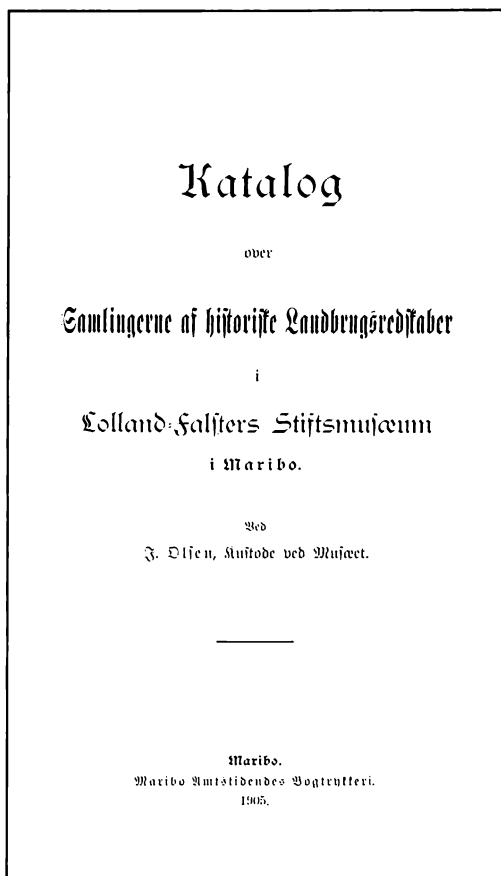
Dårlige forhold for landbrugsredskaber

Jens Olsen gjorde vældig meget ud af at indsamle gamle landbrugsredskaber og opnåede gode resultater, men opbevaringsmulighederne var dårlige. I en ansøgning til ministeriet skriver han: »Det er af flere grunde en meget uheldig plads på loftet, idet der om sommeren er meget varmt under skifertaget. Genstandene lider megen skade af solvarmen, flere ting er begyndt at falde i staver og bliver skævt, så skal de henstå der endnu en sommer, vil de tage yderligere skade. Tillige er der en lang, smal trappe derop, så det er vanskeligt, ja helt umuligt at transportere større genstande derop. Samlingen har megen interesse for de besøgende, men ældre folk har megen besvær med at komme op ad den lange trappe, og der er i den varme tid heller ikke til at være mange minutter, og om vinteren er der for koldt.«

Det ellers så velmotiverede bønnskrift hjalp imidlertid ikke, og der gik mange år, før landbrugsredskaberne fik bedre opbevaringsforhold.

Maribo kommune skænkede museet en bindingsværksbygning, der havde været brugt til skolens gymnastik. Bygningen blev flyttet lidt og genopførtes øst for museets hovedbygning, men det skete først i 1919. Olsen fik ikke megen glæde heraf, idet han døde året efter.

Olsen fik i 1905 udført en bedrift ved, at han udsendte Stiftsmuseets første katalog, og det var efter hans særlige interesse vedrørende samlingerne af historiske landbrugs-



Jens Olsen fik i 1905 udsendt Stiftsmuseets første katalog, og ud fra hans stærke interesse kom det naturligvis til at omfatte de historiske landbrugsredskaber.

redskaber. På en snes sider blev der fortalt om museets historie, om det historiske landbrug fra Lolland-Falsters stift, en lang fortegnelse over de forskellige redskaber og deres brug, og også om ældre arbejds måder og skikke.

Allerede året efter fik Jens Olsen udsendt et nyt katalog, og det var om de historiske afdelinger. Katalogets størrelse på 60 sider viste, hvor meget Olsen havde fået indsamlet.

Ked af sine dårlige forhold

I Jens Olsens travle virke kunne han dog også blive mismodig og spurgte om muligheden for at få en stilling på Dansk Folkemuseum:

»— Jeg har nu i en tid været her, måttet gjort lån for at leve, men det kan jo ikke blive ved på den måde. Jeg bliver jo ældre og kan ikke om vinteren udholde at fyre i den store ovn, og holde en mand til hjælp er der ikke råd til. Nu har jeg i 23 år bidraget væsentligt til museernes forøgelse, men begynder snart at blive træt, da jeg jo kun har udsigt til, når jeg ikke kan udholde at rejse mere, da at bede om det jeg nødigst ville, nemlig fattigvæsenet om hjælp. Jeg har kun 25 kr. om måneden i de 8 måneder og 37,50 kr. i de fire måneder om året. Så har jeg garderoben, men den tager mere og mere af, da de besøgende ikke tager stokke eller paraplyer med.«

De økonomiske forhold var altså ringe, og på erindringsbogen, som han skrev til Dansk Folkemindesamling, fik han først et lovet forskud på 25 kr., og da han rykkede for mere, blev det til yderligere 25 kr.

Fik også megen anerkendelse

Olsen havde dog også lyse stunder, og han og hans hustru guldbryllup i 1913 blev der vist en meget stor opmærksomhed:

»— Ved forskellige deputationer blev vi overrakt mange gaver. Fra museets bestyrelse modtog vi en stor og smuk sølvpokal med inskription og fra byens borgere 400 kr. i guld foruden en mængde forskellige gaver fra vore børn og børnebørn. Vi modtog 134 telegrammer, 36 kort og breve.«

Da Jens Olsen i 1919 fyldte 80 år — og som enkemand, idet hustruen var død — fik han også hyldest — og fortalte herom:

»— Her var en mængde gratulanter hele dagen, her var en deputation og overrakte



I sit indsamlings- og undersøgelsesarbejde gav Jens Olsen sig også af med at tegne, og dette er en gammel kvindedragt fra Vordingborg-egnen.

mig en sparekassebog med indsatte 535 kr. fra byens borgere. Fra museets bestyrelse blev der tilstillet mig en takskrivelse for mit arbejde her ved museet igennem 29 år og 50 kr. i guld. Fra en sparekasse og en bankdirektør fik jeg 20 kr. i guld, ja, og en mængde andre ting, en masse blomster.«

Jens Olsen fik også andre fortjente opmærksomheder. Uden eksamen og nogen offentlig stilling, men som en beskeden museums-kustode, fik han Dannebrogsmændenes hæderstegn. Der blev også udført et oliemaleri af ham med det karakteristiske ansigtsudtryk, han havde, og iført hat, således som det skulle være dengang ...

30 års store indsats for museet

Olsen døde i 1920 midt i travlheden med at indrette den landbohistoriske udstilling i den gamle bindingsværksbygning, som

museet havde fået skænket af kommunen.

Han kom til at virke i ca. 30 år ved Stiftsmuseet og udførte et forbløffende stort arbejde, som var meget imponerende og langt udover, hvad der egentlig hørte under en kustode.

Jens Olsen, der var en rigtig hædersmand, men beskeden i sin fremtræden, blev iøvrigt afløst af sin svigersøn, som også hed Olsen, og dennes søn — Jens Olsens barnebarn — blev den sidste kustode, før denne stilling blev afskaffet.

Landsbyliv før og nu

Af *Kjeld Snedker*

Kjeld Snedker har gennem årene ydet en betydelig indsats på det lokalhistoriske område. Det gjorde sig ikke mindst gældende i de år, hvor han arbejdede på Stiftsmuseet i Maribo som museumsforvalter og en »alt-mulig-mand«, der kunne klare meget både med hænderne og hovedet. Kjeld Snedker har altid haft en varm forkærlighed for sin hjemstavnsby Nagelsti på Østlolland og forsket og skrevet om dens historie. Tidligere var Kjeld Snedker en foredragsholder, som gjorde sig meget gældende med sine ofte særprægede synspunkter, der hvilede på overvejelser og tanker om, hvordan det kunne have været før. Artiklen her er et godt eksempel på dette.

De gamle, de sagde: Havde du ej din Bug at fylde, kunne du din Bag forgylde. De sagde også: Man må hen, hvor Brødet falder. Det er jo det primære for alle levende Væsener at skulle finde Næringen, følgende Livets Lov, hvorom Forfatteren Jack London med ubehagelig Sandhed har skrevet: Der gives kun dette: at æde, eller blive ædt.

Mangfoldige Organismer er specialiserede i kun at æde eet Led i Fødekæden. Medens indenfor Pattedyrordenen findes både Planteædere og Kødædere, og så Omnivorer dvs. altædende, f.eks. Grævlinger, Bjørne, Svin og Mennesker. Når Mennesker lever i Naturtilstand af Jagt og Fiskeri og Indsamling, opretholdes den økologiske Balance ved, at Fødemængden begræser Konsumenternes Antal. Til Eksempel har man vurderet, at i ældre Stenalder kunne af Naturen her på Lolland-Falster til Stadighed leve højst 100 voksne Mennesker med så mange overlevende Børn, at de kunne holde Bestanden vedlige.

Der gik så 5.000 År med det her i Landet uden nogen Ændring i Levevis. Imens bredte Kunsten at lave Lerkar sig sydfra heropefter og nåede vort Landområde, og Kvinderne lærte at lave Lerpotter til Kogekar, så de nu kunne koge en Gang Kødsuppe til Afveksling for det evindelige halvbrændte bålstegte Kød, men især koge Grød af indsamlede Plantefrø.

Disse vore første danske Kogekar havde en ganske speciel Form, af Arkæologerne kaldet spidsbundet, fordi Bunden spidsede kegleformet til nedefter. Og de lærde Oldgranskere har siddet ved deres Skriveborde og skrevet uspekulerede Forklaringer om dette fra deres Synspunkt så upraktiske Kogekar, som var så vanskeligt at få til at stå opret i et Bål på Jorden. Om det nu var støttet af passende Sten, eller det stod i Brændeknuder i et såkaldt Stjernebål, eller måske i en Lerklump med Gløder udenom. Stenalderkvinden havde selvfølgelig ingen Problemer med sin Grødgryde. Hun lagde den

skråt i Bålet med Mundingen lidt udenfor Flammerne, så hun kunne sidde og røre i Gryden med en Hasselkæp uden at få forbrændt Armene.

Denne for et primitivt Bål så praktiske Grydeform stammer fra Afrika, hvor den stadig er i Brug hos Nomadestammerne, der ligesom Jægerfolket ikke har fast Bopæl, og som brugte denne specielle Gryde, længe før Jægerfolket begyndte at brede sig op i vort Landområde.

Nu må vi tilgive disse studerte meget tænkende Mænd, som gennem Tiden har skrevet Historie, de var, som en gammel lollandsk Husmand engang har udtrykt det: »nåve så jennemtærskens lærde«. De ville aldrig drømme om at kunne lære noget af en Kvinde, langt mindre en sort-smudsket Kabylermadamme.

Det var Mænd, der skrev Historie. De tænkte som Mænd ud fra deres kendte Forudsætninger og ud fra det af Mandsflertallet vedtagne. Menneskets Tilværelse har altid været styret af Skik og Brug og Vedtagenheder, der regelvis er forbløffende forkerte. Og hvad Historikerne skrev, måtte heller ikke anfægte den til enhver Tid rådende af andre Mænd skabte Religion og Statsmagt. Det vil derfor i Historieskrivning være vanskeligt at skelne mellem, hvad der er relevant, og hvordan Forfatteren ville eller skulle forme Stoffet, til Tider gående over i ren Historieforvanskning.

Arkæologien, Spadens Vidnesbyrd, kan ofte fejlfortolkes, det ukendte kan kun vurderes ud fra det kendte.

Historisk Tid har efterladt os skrevne Beretninger, der meddeler os mangt og meget, som Skribenter har gengivet, fortolket, vendt og drejet efter deres egen og deres Samtids moralske og politiske Indstilling. Også i Nutiden, medens Begivenhederne sker, informeres vi efter visse Retningslinier, man husker måske John Danstrups

Udenrigspolitiske Orientering i Fjernsynet, hvor han selv lavede alle Spørgsmålene og selv besvarede dem. Det var autoritært Øregas.

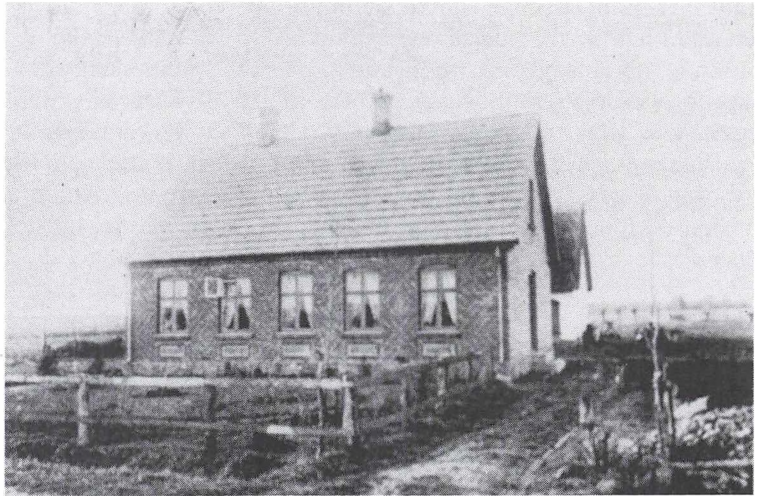
Historieskrivning har fortrinsvis omfattet Krige og Samfundets Topfigurer. Bønder havde historisk Interesse som Soldatermandskab, eller ved Borgerkrige, hvor de blev kaldt opsætsige og sammenrottede og oprørske mod Herskerklassen, når de håbede at kunne befri sig for Herrefolkets nådeløse Beskatning.

Men ellers var Bondefolkets Arbejdsindsats og altoverskyggende Betydning for Samfundet i og for sig anonym og en Selvfølge, på samme Vis som det for Børn er selvfølgeligt, at Forældrene bare er der og sørger for dem. Til Forskel fra den officielle Danmarkshistorie er Skildringen af Bønder og Landbolivet i vore lokalhistoriske Samfunds Årbøger af stor Betydning, fordi Skribentens Nærhed til Stoffet oppebærer Relevans og realistisk Fremstilling. De historiske Samfunds Årbøger bør særlig påskønnes, de videregiver en uvurderlig Kulturarv.

Mange Mænd har skrevet meget om Menneskedens Oprindelse og Udvikling, og om Samfundsdannelse og de heraf flydende Resultater på Godt og Ondt. Samfundsdannelsen tog sin Begyndelse, da den første Bonde såede de første Håndfulde Sædekorn på Jorden. De lærde Mænd er blevet nogenlunde enige om, at det skete i Asien, nærmere betegnet i den nordvestlige Del af Indien. Denne første Bonde, som altså egentlig var Jæger, havde bemærket, at nogle Kerner seksradet Byg spildt på en forladt Boplads var groet op, og så fik han Tanken om selv at så og høste.

Det er netop et så romantisk og tilfredsstillende Aspekt, som Mænd uvilkårligt forestiller sig og beskriver. Men det er dog tvivlsomt, at en Jæger skulle beskæftige sig

Et lollandsk husmandssted på Nagelsti Skolejord, opført i 1905 af Jens Snedker, Kjeld Snedkers fader.



med noget for ham så ligegyldigt som Planter. Det var mest sandsynligt hans Kvinde, der strøede de første Sædekorn og startede Landbruget og Bondekulturen. Det var Kvinderne og Pigebørnene, der samlede Frugter, Bær og Plantefrø.

Det var Kvinderne, der med deres Knusesten bankede Frøene flade og oplødte dem i Vand, så de blev lettere at tygge og fordøje. Det var lige så sandsynligt Kvinder, som fandt frem til at lave Lerpotter og koge Kød, Grød og Vælling til at made de mindre Børn med, i Stedet for selv at tygge Føden og spytte den ud i Munden på Ungerne, når de skulle vænnes fra at være Pattebørn. Det var Kvindernes Hovedopgave at sørge for deres Afkom, hvor de ofte ammede to Børn, medens de ventede det næste, og at søge efter Føde, der havde nogen Holdbarhed, for i alle Fald at have Mad til Småbørnene, sådan som de havde lært det af deres Mødre, og som de lærte videre til deres Døtre. Mændenes Udbytte fra Jagt og Fiskeri måtte fortæres straks, der var ingen Mulighed for Opbevaring.

I Kraft af at skulle sørge for Afkommets Tilvækst tænkte Kvinderne på længere Sigt, og det er derfor ret så nærliggende, at Kvinderne fandt på at indfange Unger af Okser, Geder, Får og Kameler og opdrætte dem og dermed startede Nomadefolkene. De Kvinder, som tillige begyndte at dyrke Korn foruden at holde Tamdyr, startede Bondefolkene. Alt i alt et Udslag af Kvindens instinktive Søgen efter Beskyttelse og Føde nok for sig og sit Afkom.

Jæbertilstanden indebærer ingen Fremskridt. Levetiden går med at finde Føden i Naturen og æde og sove, og ellers lave de nødvendige Redskaber og behandle Dyreskind, hvor Klimaet kræver Påklædning.

Kvinderne var livgivende og medlevende i de små og spædes Opvækst. Mændene var Dræbere, dels fordi de var Jægere og dels efter en naturnedarvet Tendens, som stadig følger os og volder en forfærdelig Masse Kvaler.

Hvordan Mændene betragtede den gryende Bondekultur, ved vi jo intet om, men ifølge den menneskelige Natur, som hidtil

har været ens til alle Tider, har de snart fundet sig til rette med at have Føderessourcer omkring sig i Husdyr og Korn, og kun gå på Jagt for Fornøjelsens Skyld. Der blev jo også mere Tid til at holde fagligt Møde, Rådslagning, hvor man talte meget om, hvordan Sagerne skulle ordnes og gøres, medens Kvinderne gik og gjorde det. Mændene skulle jo også opfinde nye Guder passende til deres egne Fantasier om den nye Livsform. Da der var gået så lang Tid, at kun gamle Myter lod forlyde, at en Kvinde i Tidernes Morgen havde skabt Bondetilværelsen, så opfandt Mændene endda en kvindelig Guddom, en Gudinde der især stod for Agerbrugets Trivsel, og som man skulle bringe store Ofre til ved Såtidens Begyndelse. Især ofredes unge Mænd og unge Kvinder, Ynglinge og Jomfruer, for at deres unge Livskraft kunne overføres til Agrene.

Omend det ikke hjalp på Afgrøderne, så var der herved god Lejlighed for de gamle magtsyge herskende Mænd til at fjerne kommende Konkurrenter til Positionen, og tillige at få Kompensation for deres evige Mindreværds komplekser overfor den mystiske Magt, som Kvinder har til hos Mændene at skabe Iskumper i Mellemgulvet, Gele i Knæene, klamme Hænder og Åndenød. For Skabningens Herre en uværdig og irriterende Tilstand, der blot skyldes starten af en elektrokemisk Proces i hans Krop, men som i Tidernes Løb har forårsaget en gigantisk Mængde Ulykker og Ballade.

På Grundlag af den konstante Fødemængde fik Mændene mere Tid til at lave bedre Værktøj, og de mest fingernemme skilte sig ud og fik Del i Fødeoverskuddet for deres Produkter. Når de lavede flere Redskaber, end Bygden kunne aftage, var der Mulighed for at sælge af Overskudslageret til Folk på andre Bopladser. Det klas-sedelte Samfund og det, vi kalder Systemet,

begyndte at udvikle sig. En Udvikling som er uafvendelig og som ubønhørligt drager Menneskene med sig sålænge, som Landsbyfolket er i Stand til at producere Fødemidler udover Nuets Forbrug.

Denne menneskeskabte Proces, kaldet Verdensudviklingen, er som et latent Virus, der vækkes til live og breder sig, hvor Mennesker slutter sig sammen i Samfundsgrupper. En udefinerlig Organisme, der både er bagved Mennesket som en fremskyndende Drivkraft og foran som et lokkende Mål. Somme Steder somme Tider langsomt umærkeligt til Stede, næsten som et Dyr i Dvale.

Til andre Tider accellererende, udbredende, medrivende som en Istids Tøbrudsflo-m utæmmelig frembrusende, hvor Menneskene må kæmpe sig oven Vande eller blive sejlet agterud. Som det så ofte siges: Det gælder jo om at følge med Tiden.

Hele den varierede Udviklingsproces, som omgiver os, og som mere end nogen sinde har gjort os magtesløse overfor den Civilisation, vi selv har skabt, fungerer udelukkende i Kraft af Fødemiddelproduktionen og først og fremmest på Bondefolkets Arbejdsindsats ved Fremavl af Fødekorn til Mennesker og Slatgedyr.

Det vigtigste Fødekorn for Mennesker har gennem nogle Tusind År været Ris, Hvede og Rug, desuden Byg der før var daglig Kost, men i Nutiden mest bruges til Øl og Svinefoder, såvel som Havre til Børne- og Hestefoder og Folk med sarte Maver. Majsens var nogle År meget fremme, mest som Kreaturfoder. Både Nord- og Sydamerika overproducerede Majs, der dumpedes dels ud på Verdensmarkedet og dels i Atlanterhavet. Majsmel er et vitaminfattigt Fyldefoder uden egentlig Næringsværdi og er derfor stort set gledet ud af hvidhudede Menneskers Husholdning.



Efter den store stormflod i 1872 blev der afvandret store og lave arealer, som ofte blev brugt til hødyrkning. Tegningen viser, hvorledes der omkring 1890 blev kørt hø hjem fra Bøtø Nor på Falster.

I nogle Årtusind, såvel som visse Steder på Jorden endnu, var Landsbyfolkets Levevis primitiv og ensformig. Udviklingen bestod i stadig øget Folketal, flere Afgrøder på mere Agerjord, og mere Klassesdeling i Bønder, Håndværkere og Handelsfolk. Desuden et Antal Mænd, der stod som Mellemled mellem deres Guder og Befolkningen og oparbejdede en Magtposition. Det sker nogenlunde ensartet rundt omkring på Jordkloden, først ved de store Floder i Indien, Kina, Mesopotamien, Ægypten, sidst i Europa og senest her i Norden, hvor f.eks. Bønderne stadig brugte Flintøkser samtidig med, at velhavende kinesiske Køb-

mænd sad og læste deres daglige Avis og drak Te af Porcelænsskåle.

For Bønderne var Jorden til fælles Brug, og Landsbyen havde et fælles Råd, som tog Bestemmelse om, hvornår og hvordan man skulle udføre det fælles Arbejde på de fælles Agre, der lå omgivet af den fælles Natur. Men så begynder det at gå skævt. Enkelte Mænds nyopdyrkede Jord udenfor Fællesskabet bliver privat Ejendom og kan gå i Arv eller sælges. Enkelte Mænd sætter sig i Besiddelse af større og større Arealer, efterhånden hele Landsbyer. Disse enkelte Mænd lejer Jorden ud til Bønderne, som betaler Lejeafgift med Korn til Jordejere,

Godsejerne, en ny Samfundsklasse, der omgiver sig med væbnede Mænd og bygger befæstede Bosteder. Systemet, kaldet Feudalisme, breder sig også til Danmark, og hvor Landsbyfolket før var frie og ved deres Bylav med Oldermænd i Spidsen bestemte, hvad Lov og Ret var, blev de nu gradvis reducerede til Skaffedyr, Godsejernes, Magthavernes, private Ejendom.

Den nye Overklasse danner deres eget Fællesråd, som bestemmer al Lov og Ret, med en Øverste, Jarl, Hertug, Konge, eller hvad man nu kalder sådan en Paradefigur, som for et Syns Skyld stadfæster Lovene. Håndværk og Handel specificeres ud. Købstæderne gror frem. Et Præsteskab danner Religion. De enkelte Jorddrotters Vagtværn samles til en mere fælles Militærstyrke. Og Udviklingen har skabt Staten, hvis forskellige Klasseindivider har til fælles at føle sig hævet over Landsbyfolket, Bønderne, som de alle snylter på. Bondens Arbejde blev ringeagtet og drevet Spot med.

Jo mindre et Mandsindivid var til Gavn for Samfundet, desto mere foragtede han som Regel Bonden. Foragten for Bondens Arbejde og Foragt for Kropsarbejde i det hele taget kunne måske skyldes, at dette i Fortiden udførtes af Slaver, Trælle, måske Mændenes Angst for at blive til Grin ved at mangle både Evner og Kræfter til Arbejdet. Desuden kan ikke udelukkes almindelig forekommende Dovenskab. Et arabisk Ordsprog siger jo, at Dovenskab er Livets Honning. Det har ganske vist heller ikke fra Naturens Side været Meningen, at Mennesker og Heste skulle arbejde.

Kvinderne derimod havde den største Arbejdsbyrde ved Agerbruget og har det endnu mange Steder på Jordkloden. Her til Lands var Landsbykvindernes daglige Virke den bærende Kraft for Udvikling og Samfund gennem 5.000 År. Kun i de sidste hundrede År aflastet for det hårdeste Slid

ved lønnet Arbejdskraft og vor Tids Maskiner.

Kvinderne begyndte Landbrugsarbejdet på Danmarks Jord med Hakke, Gravestok og Kølle til at slå Lerklumper i Stykker. Da Ploven kom i gang, var det helst Kvinder eller store Piger, som drev på Trækokserne og som kørte Plovhestene, fordi de var mere fortrolige med Dyrene og havde større Tålmodighed end store Drenge og Mænd. Og Kvinderne strøede Gødning og lugede Ukrudt. De var med til at samle Vinterfoder til Husdyrene. De var især med til at høste det livsvigtige Korn. De tog sig af Husdyr og Opdræt. Og selv skulle de føde Børn, Børn, Børn og få de overlevende til at vokse og trives.

Og Kvinderne forarbejdede Skind, Uld og Hør til Klæder. De klinede Vægge og lavede Lerkar. De deltog i Hoveriarbejdet på Herregårdsmarkerne. De forestod Slagting og tilberedte den daglige Føde, og vedligeholdte Ildstedet, som var et stationært Glødebål på Jorden, nu med fladbundede opretstående Gryder.

Efter at have lavet Mad ved Bål nede på Jorden i Tusinder af År fik danske Landsbykvinder endelig ved et opbygget Arnested Ild og Gryder i bekvem Komfurhøjde i Løbet af 1500-årene, hvilket medførte, at der kom Skorsten på Husene. Der var endda meget andet, Kvinderne måtte tage sig af, og først og sidst Fødsel og Dødsfald, hvor man i Fællesskab hjalp hverandre.

Kvinderne var nyttige for Mændene, der ikke kunne klare sig uden deres Hjælp. En Overgang blev det Skik, når en Høvding døde, da at give ham en Kvinde eller to med i Graven til at opvarte ham hinsides.

Tillige var der for Kvinderne dette med at sno sig gennem Tilværelsen i de snævre Forhold i de tætbefolkede Landsbyer, hvor Skænderier, Ufordragelighed, Sladder, Misundelse og ond Nyfgenhed var Hver-



Et gadetræ, hvor man samledes ved forskellige lejligheder, fandtes før i mange landsbyer, således som det kunne ses i Nagelsti.

dagskost for Kvinderne. De var jo som Mennesker var og er. Agathe Christie, den kendte Forfatter af en Mængde Kriminalromaner, lader en Politinspektør udtale, at det er mærkværdigvis en udbredt Opfattelse, at Kvinder skulle ligesom være bedre Mennesker i Kraft af, at de er Kvinder.

Gennem utallige Slægtled var Landsbykvindernes Tilværelse arbejdsfyldt ensartet. Forandringer var heller ikke ønskelige, de var sjældent til det gode. De kunne bestå i Misvækstår eller i de Perioder, hvor Mændene havde travlt med deres mange tåbelige Krige, hvor Hverdagen måtte klareres af Kvinderne og Børn og gamle Mænd med lidt Kræfter i Behold, hvis da ikke Krigen, det vil sige Plyndring, overgik deres egen Landsby, så var der kun at håbe på at redde Livet for sig og Børn og fortsætte eller opbygge en ny Landsby, når de skørhovede Mænd havde rendt det galne af sig. Værst var Pestårene, hvor hver Farsot kunne kræve så mange Dødsofre, at de overlevende måtte opsøge hverandre og ved fælles Hjælp opbygge nye Landsbysamfund, dels i de brugbare Bygder og dels i nyanlagte. Husene i en øde By afbrændtes, hvis de indeholdt for mange døde. Tomten blev liggende og overgroedes af Naturen, måske flere Århundreder, for så at blive opdyrket og inddraget i Agerjorden.

Disse gamle overløjede Landsbytomter er godt kendt af Arkæologerne. De af vore Landsbyer, som nu ligger, hvor de har været fra første Begyndelse, har rimeligvis været bedst brugelige efter Pestens hærgen.

Landsbyerne bestod af Bondegårdens Bygninger med Beboelse, Stald og Lade, gennem Oldtiden i een Bygning, fra Vikingetiden delt op i flere Huse. Efter Middelalderen opretter flere Selvejerbønder ved deres Gårde et mindre Hus med Beboelse, Stald og Lade og lidt Jordtilliggende, kal-

det Gårdsæde, som lejes ud til en Gårdsæder. Ikke at forveksle med Sædegård, der er den Hovedgård, som en Godsejer med flere Storgårde selv beboer. Efter Udskiftningen lod Godsejerne på Tomterne fra udflyttede Gårde etablere lignende Småhusmandssteder, hvoraf nogle er kendelige i vore Landsbyer endnu.

I Teller ved Landsbyerne var altid et Gadekær, somme Steder to eller tre. Naturdannede Vandhuller til Kreaturvanding, derfor også kaldet Fællesvanding. I vor Landsdel dog oftest benævnt Sjøvl. Hist og her har man anlagt Ringbyer omkring en mindre Sø, hvilket giver Landsbyen et meget tiltalende Præg af Friskhed og Renhed, hvis da ikke, som jeg har set et Sted i Jylland, Søen er totalt tilgroet med Siv.

Nogle Videnskabsmænd, som beskæftiger sig med noget, de kalder Nordisk Ødegårdsprojekt, leder efter forsvundne Landsbyer, hvor de finder frem til ellers helt udjævnede Gadekær ved Boreprøver. Så man må jo sige, at de går til bunds i Sagen.

Hvor der fandtes Kildevæld passende nær Byen, hentede man Vand herfra til Husholdning og lavede Vaskepladser til Tøjevask, det var jo nemmest at bringe Tøjet til Vandet. Man måtte vare Vandets Renhed. I de gamle Vedtægter, Byskræen, for mit Hjemsofns Toreby står: Hvem som tor Klæder i Vandinger eller skupper Skind i dem, eller kommer nogen Urenlighed i Kilderne bøde første Gang 1 Mark, anden Gang 1 Tønde Øl.

Fandtes ikke Kilder, lavede man en fælles Bybrønd. Man gravede et stort kraterformet Hul så dybt, at der var Grundvand i rigelig Mængde. Brøndskakten blev derefter bygget op af Egeplanker eller Kampesten. Man opbyggede sektionvis og stampede den opgravede Jord til igen udenom og kunne så gå herpå og bygge videre op efter. Da Landsbyfællesskabet ophørte ved



Husmanden, som kørte mælkejunger til mejeriet, hørte i tidligere tid med til landsbybilledet.

Udskiftningen, lod Godsejerne ved deres Fæstegårde og Huse anlægge, som det nævnes i Fæstebrevene, en god steensat Brønd med fornødent godt Træværk.

Rent Ferskvand var altid Livsnødvendigt, det vigtigste af alle Fødemidler, som vi i Nutiden bortødsler og tilsviner og forgifter i uhyrlige Mængder. Det er et stærkt aktuelt Problem, som traditionsmæssigt diskuteres langendeligt, uden at man gør noget ved det. Overbefolkning og Overcivilisation og et altdominerende Pengeslaveri har sluttet en ond Cirkel, som kun brydes ved at gå tilbage til en yderst enkel og primitiv Tilværelse, som vil være meget fjern fra de romantiske Forestillinger om de gode gamle Dage, der stort set aldrig har eksisteret, men må tilskrives litterær Nostalgi.

Alt hvad vi bruger her på Jorden, har vi kun som Lån. Jo mere vi ødelægger Naturen, desto mindre Eksistensmulighed. Med Hensyn til Vandet kunne det måske hjælpe på Viljen og Samarbejdet ved at forstå, at der findes ingen Dråbe hverken Ferskvand eller Havvand på Jorden, som ikke allerede har været brugt af levende Organismer, og er overladt os til Genbrug, men ikke til Ødelæggelse. Og at forstå, at Vandforgiftningen ikke bare berører nogle Fiskere og lidt Taser i et Par Mosehuller, men er en Katastrofesituation, som trænger sig ind på alle i Samfundet. Foreløbig har man som altid, når det går skævt i Samfundet, vendt sig mod Bønderne og lader dem være de første til at betale.

Vilhelm Rasmussen har i sin Bog om Menneskets Udvikling skrevet: Kunsten er den højeste Livsvirksomhed, hvad Åndløsheden aldrig begriber. Jeg vil tillade mig at bruge hans Udtryksmåde ved at påstå, at Bøndernes Virksomhed er af største Livsbetydning, hvad Samfundet aldrig begriber.

Samfundets Interesse for Bønderne er koncentreret om de Penge, man kan presse dem til at betale, og den Profit, som Kræmmerne kan opnå ved Videresalg af Landbrugsprodukter.

Økonomisk set er vore Forhold nu i flere Henseender meget lig Forholdene i 1700-Årene, der endte med en epokegørende Ændring i danske Bønderes Tilværelse som ingensinde før. Og i Dag synes en drastisk Vending på vej.

I 1700-Årene voksede Danmarks Statsgæld støt og stadigt, ligesom nu. Der brugtes mange Penge på ved Statsstøtte at gøre Danmark til Industriland, ligesom nu. Den opnåede Fortjeneste havnede i enkelte Privatmænds Lommer, medens Landet som Helhed blev fattigere, ligesom nu. Men i modsætning til nu manglede man Korn.

Korn som Handelsvare var Herrefolkets Indtægtskilde, som skulle flyde rigeligere. Bønderne havde man forlængst presset til det yderste, så hårdt at mange imellem end ikke havde Brødkorn. For Landsbyfolket blev Tilværelsen så håbløs, at trods strenge straffe ved Pågribelse, flygtede flere tusinde fra Landet til Holland og Sverige, det nærmeste de kunne komme udenlands, Nordtyskland og Norge var jo dansk Område.

Kongehusets og Adelens stupide Ødselhed, Pest og Kriges Eftervirkninger og en talrig unyttig Embedsstand bidrog i Forening til den lange økonomiske Nedtur, der endte med Statsbankerotten i 1813.

Lige så sløjt stod det til med selve Landet. Kronens Jorder i Rytterdistrikterne lå

som Græsnings- og Høslet-arealer til Dragonerens Heste. De udyrkede Områder på Øerne udgjorde tilsammen et langt større Areal end den dyrkede Jord, og i Jylland var forskellen betydelig større.

Landskabet var plettet af Købstæder, Landsbyer og Storgårde omgivet af deres Agerjord, liggende som isolerede Øer i et vildsomt Terræn af forhuggede ødelagte Skove og Overdrev og Alminde som fælles Græsningsarealer, der fortrinsvis var beregnet som Jagtterræn for Overklassen.

Man begyndte at interessere sig for Landets Jord. Der skulle opelskes Skove for at afbøde Brændselsmangelen og plantes Træer ud fra samme Synsvinkel som det senere Ordspil: Hvor Ploven ej kan gå og Leen ej kan slå, der bør et Træ at stå.

For at øge Kornarealet ville man prøve at opdyrke Krongodsernes Overdrev. Nogle gik endda så vidt at foreslå disse Overdrev givet til Bønderne som fri Jord. I flere År blev fremført megen Tale og et Utal Skrivelser om Forbedringer af Landbruget med større Kornudbytte for Øje. Hovedsageligt af Folk som havde ringe eller slet ingen Forstand på, hvad de talte og skrev. Sådan var det også for 225 År siden, akkurat som nu. Og det var Folk nede sydfra, som dirigerede Danmark til deres Fordel. En af disse fortagsomme energiske Tyskere, Johan Hartvig Ernst Bernstorff fra Hannover var Udenrigsminister og i så stærk Position, at han kunne trodse de reaktionære Godsejeres Reformmodstand. Han brød igennem al Diskussion, allierede sig med den tyskfødte Enkedronning Sofie Magdalene om Udskiftning og Opdyrkning af Jorderne til hendes Enkesæde, Hørsholm, kaldet Helsingør Amt. Det skete i 1759, og det gav så godt Resultat, at han fortsatte med at udskifte Bondejorderne til sin egen Residens, Bernstorff Slot. En anden stærk personlighed, fra Mecklenburg, senere Statsminister



Arbejdet i sukkerroemarkerne har haft stor betydning i landsbyerne, og mange tjente her et nødvendigt økonomisk bidrag til det daglige livs fornødenheder.

Grev A. G. Moltke til Bregentved (han er nu kendt som en Pære) udstykkede ligeledes Landsbyerne i sit Gods. Der blev også lavet nogle Udstykninger på Krongodsjord, men man kørte fast i den massive Modstand fra Godsejerne. Det er ganske forståeligt. Det var jo Godsejernes Ejendom, man ville rumstere med og bestemme over. Foruden egen Herregård med Tilbehør omfattede deres Ejendomsret Jorden med Skov, Busk, Krat, Sten og Vandløb, Vildt, Fugle og Fisk,

Landsbyerne med Gårde, Huse, Heste, Seletøj, Vogne og alle Markkredskaber, Korn til Heste og til Udsæd.

Ligeså stor Modstand mødte Tanken om Afskaffelse af det militære Beredskab ved Stavnsbåndets Ophævelse, som der agiteredes meget for, især af Elio Salomo Francois Reverdil fra Schweiz, der kom hertil som Huslærer for Kronprins Christian, senere Chr. VII. Han agiterede diplomatisk men alligevel så ihærdigt for Bøndernes

Frigørelse og Stavnsbåndets Løsen, at Godsejerne fik ham landsforvist for landskadelig Virksomhed.

Stavnsbåndet vil der jo blive skrevet en Masse om til næste År, hvor man vil gentage alt, hvad der er skrevet om dette Emne, mere eller mindre overensstemmende med Virkeligheden. F.eks. Indskriften på Frihedsstøtten, der frimodigt begynder med: Kongen bød, selvom enhver vidste, at den stakkels Chr. VII ikke anede et Klap om, hvad der foregik omkring ham.

Stavnsbåndet var en militær Foranstaltning ifølge Frederik d. 4des Forordning af 22. Februar 1701 vedrørende Landmilitisen, hvorefter de af Landboudommen udtagne Soldater skulle forblive i det Sogn, hvor de var indskrevet i Lægdsrullen, som Regel Fødesognet. Dette Påbud er senere benævnt Stavnsbåndet. Christian d. 6tes første og eneste selvstændige Regeringshandling var at ophæve Stavnsbåndet 22. Oktober 1730 med Tilladelse for Bønderne til frit at flytte og bo efter eget Ønske. Det tyske Godsejerstyre med Schulin og Dronning Sofie Magdalene i Spidsen fik omgående sat en Stopper for den slags Påfund og genindførte Stavnsbåndsforordningen 5. Marts 1731. Så den Frihed rakte fire Vintermåneder. Båndet strammedes som bekendt flere Gange, så selv Drengene ned til fire År blev ført i Lægdsrulle som Reserve.

1769 oprettedes Det Kongelige Danske Landhusholdningsselskab, efterfulgt 1786 af Den Store Landbokommission med Hovedkræfterne Nordmanden Colbjørnsen og Holsteneren Reventlow, der sammen med øvrige Medlemmer skulle realisere Planerne om at øge Landbrugets Rentabilitet ved Ophør af Fællesdriften og en endelig og landsomfattende Regulering af Jorderne, kaldet Udskiftning.

Der er i disse Åringer forskellige Årstal at

vælge imellem med Betydning for Danmarks Bondestand. Men den 14de April 1784 er egentlig det mest markante Vendepunkt. Situationen er denne, at Frederik d. 5tes Enkedronning Juliane Marie har fået manipuleret den alt for reformatoriske Struensee og det stakkels Pigebarn, Karoline ud af Spillet, fået sin Stedsøn Chr. VII umyndiggjort, og fået sin egen Søn Frederik og sig selv til Magten, støttet af reaktionære Godsejere med Frederiks Huslærer Ove Guldberg som Lovgiver, ham der som bekendt sagde, at Bondens Frigørelse ville ryste Staten i sin Grundvold.

Kronprins Frederik, senere Fr. VI fylder 16 år, han får sin syge far til at underskrive en Fuldmagt til at danne Regering med Statsminister Schack Rathlou og Navne som Thott, Rosenkrands, Huth, Stampe og Bernstorff, og 10 dage efter sin Konfirmation tog Kronprins Frederik d. 14. April 1784 sin Plads i Statsrådet og fyrede hele Sjakket af Juliane Marie og hendes Frederik, Ove Guldberg og hans Ministerparasiter. Nu kom der Luft for, hvad mit gamle Lexicon trykt 1860 benævner som: De lykkeligste og hæderligste År i Danmarks nyere Historie. Men først må man have det Stavnsbånd væk. Forsigtigvis løsnedes det med en Forordning af 20. Juni 1788 for Drengene under 14 og Mænd over 36 År, og endegyldigt for alle efter Kl. 12 Midnat 31. December 1799.

Samtidig med Udskiftningen skulle Hoveriet ophøre, hvorfor Godsejerne så skulle til at betale for Arbejdskraft. Det ville de selvfølgelig ikke gå med til. Så opfandt man en Ordning, hvorefter Fæstebønderne skulle betale Hoveriafgift for en Del af Arbejdet og udføre Resten efter skriftlig Kontrakt, kaldt bestemt Hoveri, så Godsejerne nu fik både Penge og Arbejde fra Bønderne. Nu kom der Gang i Sagerne, som man havde kivet om i en Menneskealder. En

Sværmen af nyudklækkede Landmålere for Landet rundt i 30 År for at opmåle og beregne hele Danmarks Overflade, bogstaveligt talt Alen for Alen. Godsejerne skulle sørge for Opmålingen og Jordfordelingen af hver deres Domæne, Staten sørgede for Krongodset. Samtidig blev hele vort nuværende Vejnet anlagt, som vi har kendt det, indtil Bilismen fik ændret herpå.

Landboreformerne var en Revolution for Landets Topografi. Fra et vildt og ufremkommeligt for os totalt ukendt Land til den systematisk inddelte matrikelfaste Arealfordeling, som stadig er gældende. Landsbyfolkets kendte Verden forsvandt Sogn for Sogn. For manges vedkommende blev deres Bosted nedbrudt, flyttet fra Landsbyens Tryghedsfølelse, genopført fornyet ukendeligt ude på de åbne Marker, prisgivet Vind og Vejr og Ildegeringsmænd, alt så fremmedgjort, at de lige så godt kunne være rejst udenlands. Intet Under at Udskiftningen var frygtet af de Gamle, medens de Unge så frem til nye Tider med en friere Livsform.

Det historiske Perspektiv forkorter Begivenhedsforløbet. Det varede cirka et hundrede År, fra Bernstorfs tyvstart af Landboreformen, til de sidste Udskiftninger og Udflytninger var tilendebragt. Og på mange Godser var hoveripligtige Bønder og Husmænd indtil 1853. Og ifølge gamle Skattekvitteringsbøger betales Hoveriafgift endnu i 1870'erne.

Landsbyfolket var alle Dage en sej Race, omend med krumme Rygge af at bøje sig for Overmagten. De nye Generationer rakkede Ryggen, selvom de måtte slide sig igennem med at opdyrke Overdrev og Alminde og anlægge Veje og grave Grøfter og plante endeløse Pilehegn. Endelig med den nye Grundlov 1849 bliver Begrebet frie Bønder virkeliggjort. Men de vedbliver at være en særskilt Samfundsgruppe.

De mange Slægtleds Stedbundethed bevirker en Specialisering Egn for Egn, Sogn for Sogn, på Steder endda Landsby for Landsby, med egne Variationer i Skikke, Dragter, Bohave, Redskaber, Arbejdsgang, Navne, Dialekt og Slægtsbevidsthed. Det frie Samkvem udviser Særpræg og blander Landsbyfolket mere ensartet. Og nu får Danmarks Bønder som Befolkningsgruppe etnisk Interesse for Samfundet. Man studerer Bondekultur til de mindste Detaljer med Beskrivelser i Tonsvis. Man samler alle mulige Ting og Sager og gemmer dem omhyggeligt i Museer. Og Hjul og Hammel af en gammel Møgvogn havner som Prydgenstande i Købstadens Borgerhuse. Man laver Bøger med de mærkværdigste Bogstaver og Tegn for at forklare, hvordan Hverdagssproget lød, men ved dog intet om, hvorledes stavnsbundne Bønder talte til hinanden.

De sidste 200 År har bragt Danmarks Bønder de største og mest skelsættende Ændringer. Landboreformen. Andelsbevægelsen. Maskintiden. Den næste Ændring synes at nærme sig ret så hastigt. Vi kan jo forsøge at gætte på fælles Stordrift på sammenlagte Arealer og Andelsstalde passende Steder. Men hvilke Ændringer der end vil komme, så vil de ligesom i 1700-Årene få en Masse forskellige Samfundsmedlemmer til at tale og skrive meget for og imod.

Men en særlig Ejendommelighed synes altid at undgå Opmærksomheden, nemlig den at Landsbyfolket altid vil kunne undvære det øvrige Samfund. Hvorimod dette ikke vil kunne bestå uden Landsbyfolket.

Lolland-Falster i bogverdenen

Af *Verner Hansen*



Nørre Ørslev højskole i 1906.

Betydelig bog om Nørre Ørslev

»Nørre Ørslev bys historie« må betegnes som en af årets største og mest vægtige lokalhistoriske udgivelser.

Det er Nørre Ørslev bymandslav, som med støtte fra forskellige sider har udgivet den 176 sider store og illustrerede bog.

Bogen er udgivet nu som et minde om, at det er 200 år siden, at bønderne under Vesterborg for 200 år siden begyndte en frihedskamp, der kom til at vare i mange år.

Det er sådan, at bogen er delt i to afsnit. I 1946 blev »Nørre Ørslev bys historie« udgivet på grundlag af gårdejer Ole Rasmussens beretninger og notater, som han efterlod sig ved sin død i 1939.

Hvad der er værdifuldt, er det andet afsnit, som fhv. efterskoleforstander Knud Holm Pedersen står for. Han har ført Nørre Ørslev bys historie videre op i dette århundrede.

Der er således et udmærket og naturligt sammenhæng mellem de to afsnit. Knud Holm Pedersen nævner de store forandringer, som er sket efter den anden verdenskrig. I Nørre Ørslev på samme måde som det er sket ud over landet som helhed, og det har i virkeligheden været et kulturskred. Landbrugene er omdannet til enkeltmandsbedrifter, siger han. Håndværker- og handelsvirksomhederne er borte. Borte er i det hele taget det lille samfund, hvor børn og unge gennem hverdagens virkelighed lærte omgang med andre og fællesskab og ansvar for andre end de nærmeste.

Et særligt kendetegn for Nørre Ørslev, som der også fortælles om, er en stærk placering på det kulturelle område. Her kom en højskole, der senere blev til efterskole, en valgmenighed og en friskole.

Bogen, der koster 120 kr., har stor interesse langt ud over Nørre Ørslev til hele Lolland-Falster.

Nørre Alslev har meget at fortælle

Årsskriftet 1990 fra Lokalhistorisk Arkiv i Nørre Alslev kommune har en betydelig størrelse, da det er oppe på 106 sider.

Det bevirker, at der bringes mange artikler, som på en alsidig måde belyser lokalhistoriske områder, og nogle enkelte skal nævnes.

Esther og Thyge Rasmussen har i årenes løb skrevet mange og gode artikler i årsskriftet, og denne gang er der blandt andet en tur gennem Sundby på Falster. Den kan være et minde om Thyge Rasmussen, som er død.

De gamle præstegårdes historie bliver fortalt af Frank V. Nielsen, Jens Larsen skriver om »Oprør og rebellion på Falster i 1768«, og Ketty Lykke Jensen har en lang artikel om gårde i Gunslev-magle.

Alsidiig H.K.-historie i Nakskov

H.K.s afdeling i Nakskov markerede et 80 års jubilæum ved at udsende et stort hæfte, og et redaktionsudvalg har fået et godt resultat ud af det.

Afdelingens historie får en god belysning med mange interessante træk, og det er lykkedes at samle et stort og alsidigt udvalg af billeder, som er med til at give hæftet en god kvalitet. Der er således billeder, som viser, hvordan H.K.-miljøet var i tidligere tid i butikker og på kontorer. Hjælpe midler til kontoret gennem tiderne får også en opfriskning.

Et særligt kapitel er, at der i årene 1919-26 var et særligt H.K.-pensionat, der var oprettet i et forsøg på at presse priserne ned i pensionaterne. Udover at spise var der også mulighed for at kunne tilbringe en hyggelig aften med forskellige sysler — og en gratis kop kaffe ...

Pensionatet fik ikke den ventede søgning, men havde dog på et vist tidspunkt et halvt hundrede spisende.

Fuglsang præsenterer sig smukt

Refugiet Fuglsang udsender altid nogle meget smukke og tiltalende tryksager om stedet, og hvad der foregår af forskellige begivenheder.

En lille folder om Fuglsangs historie, tilbud og praktiske oplysninger har således en serie nydelige billeder, som præsenterer bygningen og dens interiører.

Der er yderligere udsendt en folder, der specielt fortæller om Fuglsangs udsmykning, der har en betydelig kvalitet.

God lokalhistorie fra Rødby

Rødby lokalhistoriske arkiv har et årsskrift, der i høj grad dækker begivenheder på det lokalhistoriske område. »Det nære samfund« bliver dækket ved, at der på en heldig måde findes frem til folk, der kan fortælle, så det bliver læseværdigt og interessant. Der er for eksempel i årsskriftet 1990 noget om sangforeningen gennem tiden, en fjordpioner, fra vognfabrik til slægtsgaard, mejerierne og mælkekuskenes historie, Rødbygård, apothekets historie og skæbneår for Vejleby brugsforening.

Der lægges et stort arbejde i årsskriftet — men det giver også bonus ...

Fundamenter fra kloster

Da der foregik en omlægning af pladsen ved domkirken i Maribo, blev der samtidig foretaget en undersøgelse af, hvad der kunne gemme sig i jorden fra det tidligere kloster.

Cand. mag. Hanne Dahlerup Koch, der stod for hovedparten af undersøgelsen, har fortalt herom i en artikel i Stiftsårbogen. Desuden er der af Stiftsmuseet udsendt et særtryk i et lille hæfte, som koster 15 kr.

En hårnål fra Lolland

Årbøger for Nordisk Oldkyndighed og Historie 1990 side 13-22 har en artikel, som har lokal interesse.

Det drejer sig om, at Joachim Werner fortæller om en frankisk hårnål fra den yngre romerske jernalder, som er blevet fundet på Lolland.

Lokalhistorie i Stiftsårbogen

Lolland-Falsters Stiftsbog 1989 var på en måde lidt bemærkelsesværdig ved at have en ny redaktør. Tove Meyer Hægstad er fratrådt efter at have givet Stiftsårbogen en fornem kvalitet. Den nye redaktør er domprovst Holger Jepsen, Maribo, men det har intet forandret i, at Stiftsårbogen stadig er en smuk og indholdsrig publikation.

Af lokalhistoriske artikler kan nævnes, at der er en skitse om B. S. Ingemann, og museumsinspektør George Nellemann skriver med sin store sagskundskab om: »Den polske indvandring og den katolske kirke på Lolland-Falster«. Der fortælles om Reventlow-asylet i Horslunde, som restaureres. En redegørelse giver oplysninger om arkæologiske undersøgelser af Maribo kloster, og Torkilstrup præstegårdshave bliver nærmere belyst.

Else-Marie Boyhus fortæller

En kreds af kvinder samles i en »strikkeklub«, og de har også udgivet bøger. Den sidste står Ritt Bjerregaard og Kika Mølgaard for. Bogen, som er udkommet på Gyldendal, hedder »Gæster«, og prisen er 168 kr.

Blandt »Gæster« er Else-Marie Boyhus, som klubbens medlemmer har talt med og udspurgt om hendes liv. Hun startede på Lolland-Falster som 27-årig ved at blive den første uddannede leder af Lolland-Falsters Stiftsmuseum i Mariibo.

Else-Marie fortæller om sit stærke og omfattende arbejde som en meget aktiv deltager i det lokalhistoriske arbejde. Hun fortæller også om sine meninger om nogle af tidens problemer, og ikke mindst hvad hun er utilfreds med og mener burde være anderledes.

Det kan tilføjes, at Else-Marie Boyhus er meget varmt optaget af sit arbejde som højskolelærer, og det er en helt ny og dejlig tilværelse. Helt anderledes end at beskæftige sig med Stiftsmuseets anstrengte økonomi og en gammel, dårlig indrettet og nedslidt bygning, som er 100 år gammel

Lærersønnen fra Sundby Falster

En ny bog af Finn Slumstrup hedder: »Jørgen Bukdahl: En europæer i Norden«. Bogen, som kaldes en biografi, er udsendt på Gyldendal og koster med sine 340 sider 298 kr.

Det, som særligt har interesse for Lolland-Falster, er, at Jørgen Bukdahl tilbragte de første af sine 17 år i Sundby skole på Falster. Faderen P. K. Pedersen var lærer, og moderen, Else Marie et meget aktivt og levende menneske.

Jørgen Bukdahl blev født i 1896 i skolebygningen og levede her, til forældrene i hans 17. år flyttede til et hus ved Askov højskole.

Det er egentlig ikke, fordi at barndomstiden på Falster gav Jørgen Bukdahl de stærkeste indtryk. Der er mere grund til at hæfte sig ved det vældige folkelige liv, som forældrene satte i gang på egnen. Der skete faktisk en stærk vækkelse blandt bønderne, som der blev virket meget iblandt. De kom på aftenskole og lærte blandt andet noget om regnskabsføring. Der blev også startet en brugsforening, og i det åbne og gæstfri lærerhjem var grundtvigsk kristendom det bærende sammen med interessen for det sønderjyske og det nordiske spørgsmål. Netop noget der i så høj grad kom til at præge Jørgen Bukdahls liv og virke.

En dejlig og smuk museumshistorie

100 års jubilæet for museumsbygningen i Mariibo bevirkede, at der kom to historiske skildringer af de museer, som er trængt sammen i lokalerne.

Lolland-Falsters Stiftsmuseum præsenterer en meget smuk og indholdsrig bog, som man glæder sig over.

Den konstituerede museumsinspektør, Thomas W. Lassen skriver om »90'ernes museum og tiden derfor«. Det er beundringsværdigt, hvor meget Thomas W. Lassen som ny mand har fundet frem om museets historie og de betragtninger han gør sig herom. Der er også mange nye oplysninger og billeder, som ikke før har været offentliggjorte.

Bogen bringer den tale, som den kendte museumsinspektør Sophus Müller fra Oldnordisk Museum holdt ved indvielsen i 1890.

En af Stiftsmuseets kendte og flittige medarbejdere, Karen Lækkegaard Poulsen, der ofte er ude på undersøgelser »i marken«, fortæller om »Arkæologi på Lolland-Falster i tre og et halvt århundrede«.

Ove H. Nielsen, der som en meget aktiv formidler, har betydet meget for Stiftsmuseets placering udadtil, har som emne »Til oplysning for Folket og til gavn for Videnskaben«. I artiklen er der mange bemærkelsesværdige betragtninger om museets virke og arrangementer.

Bogen indeholder også Stiftsmuseets beretning for 1989, og heri er der mange oplysninger om en ny museumsstruktur.

En meget nyttig artikel giver oplysninger om, hvad museets årsskrifter har indeholdt gennem årene fra 1940, og noget sådant har ikke foreligget før.

Den meget smukke bog på ca. 100 sider har stor interesse for alle lokalhistorisk interesserede og ikke bare for »museumsfans«.

Fredningerne i et stort hæfte

»Registrering af Fredninger i Storstrøms amt« er faktisk en bog i et stort format, og det er den tredje udgave, som giver en meget udførlig omtale af, hvad der findes af fredninger i amtet, og det drejer sig om ikke mindre end 140.

Hver fredning har fået en side med kort og tekstoplysninger, så det er overskueligt og med gode oplysninger.

Bogen kan for 50 kr. plus forsendelsesomkostninger købes ved henvendelse til Storstrømsamtets landskabskontor.

Godt liv på Lollands højskole

Lollands højskoles årsskrift for 1989 udmærker sig ved, at det i høj grad er personalet, som fortæller og giver deres indtryk af livet på den kendte, gamle skole. Det gælder både forstander, lærere, pedel og køkkenpersonale — og de har meget godt at fortælle ...

Der er også artikler af skolekredsens formand om visioner med hensyn til højskolens arbejde og udvikling og meddelelser fra elevforeningens bestyrelse.

Siliam Bjerre skildrer en lærertid på højskolen 1923-24, hvor skolens økonomiske situation var fortvivlet, så der måtte spares på alle områder — blandt andet på kost og varme ...

Palle Brandt — god fortæller af lokalhistorie

Redaktør Palle Brandt har gang på gang vist, at han er en fremragende fortæller af lokalhistorie. Han skriver på en populær måde, så hans bøger bliver læsning for de fleste mulige. Palle Brandt forstår at samle mange enkeltheder, så de bliver til en helhed, der giver mange oplysninger og stiller lokalhistorien i et godt lys.

Kulturmindeforeningen i Nykøbing og museet Falsters Minder har bakket Palle Brandts bøger op, og efterhånden er det blevet til et større antal.

Først kom der fem bøger, hvor motivet var »Huse omkring ...«, og med udvalgte og bestemte emner, som blev godt belyst. Derefter er det blevet til »Mennesker omkring ...«, først en gade og derefter et gods. Den sidst udgivne bog hedder »Mennesker omkring et bord«, og på en meget levende måde fortælles der om værtshuse, hoteller, kroer, pavilloner, stamborde, studehandler og sommerland. Den 48 sider store bog er helliget forlystelseslivet i og omkring Nykøbing, og der er et meget stort antal fortrinlige billeder.

En spændende museumsvej

Teknisk Forvaltning i Storstrømsamtet har udsendt et 20 sider hæfte om »Museumsvejen«.

Det er T. Skotte Hammer, der på en underholdende og let læselig måde fortæller om det meget interessante, som der er at opleve på den en mil lange og gammeldags landevej.

Der er umådelig megen lokalhistorie knyttet til området, og det skildres både i tekst og tegninger, så det læses med stor interesse.

Spændende artikler fra Krumløvarkivet

Til Krumløvarkivets årsskrift bliver der altid samlet nogle gode og spændende artikler, der indeholder nyt på lokalhistoriens område.

Det gælder i høj grad også for årsskriftet 1990. Der er blevet skrevet og fortalt meget om stormfloden i 1872, men nu kommer der som noget ikke særligt kendt, en beretning, hvor en mand, Hans Lærke Lærkesen, fortæller om, hvordan han som 9-årig oplevede stormfloden i Sandager og Handermelle.

Den tidligere så »forkætrede« Otto Larsen, der kom fra sit præsteembede og blev bibliotekar, har en artikel om »Den kinesiske kejser« og »De lollandske præster«, hvori han også beskæftiger sig med D. G. Monrad, som i en kort periode var præst i V. Ulslev.

En sjov historie er om den opsigt, det vakte, da der i 1910 kom en ballon, der endte i Sløse mose, og det var en vældig begivenhed i datiden.

Nydelig Fejø-brochure

Fejø lokalhistoriske arkiv har i anledning af et 10 års jubilæum udsendt en lille og nydelig tryksag. Der fortælles ikke alene om arkivet, men også andre lokalhistoriske ting: En bog om øen, stubmøllen, ømuseet, historiske fund, kirken, frugtavl og det helt specielle byggeri af Fejø-fiske-drivkvaser.

Brochuren er et udmærket eksempel på, hvad man også kunne gøre i andre sogne.

Landarbejder på Lolland

Der er ikke skrevet meget om landarbejderkår i tidligere tid, hvor kårene var usle.

Anton Christensen har i bogen »I skriftestolen« fortalt om, hvorledes det var for ham i årene 1930-35, da han var landarbejder på herregården Agerup i nærheden af Saksøbing. Han fortæller om det forfærdelige slid, som roearbejdet var, ved at læsse roer på og af, da det kunne ødelægge arme og hænder. I bogen skildres også de modsætninger, som der dengang kunne være mellem danske landarbejdere og polakkerne.

For en sommer kunne Anton Christensen opnå 350 kr., hvad der var en god løn, og desuden var der noget så flot som, at han fik et eneværelse.

Bogen, som også indeholder skildringer fra steder i landet, er på 255 sider, og koster 148 kr. Forfatteren, som selv har udsendt bogen, bor Anton Christensen, Ålborggade 8 A, 8900 Randers.

Meget om Nakskov

Miljøministeriet og Planstyrelsen har i samarbejde med Nakskov udsendt et værk om »Bevaringsværdier i byer og bygninger 1990«.

Der fortælles en masse om Nakskovs forhold på mange forskellige områder, så det er en værdifuld bog, som der kan hentes mange oplysninger ud af.

Hæftet er på 52 sider med tekst og billeder, men desværre i et stort og voldsomt format, at det ikke kan sættes ind i en bogreol!

Underholdende skildring af revisorfirma-jubilæum

Revisorfirmaet Aage Maagensen, Maribo fejrede 75 års jubilæum og udsendte et hæfte herom, skrevet af journalist Anne Larsen.

Jubilæumshæftet er et godt eksempel på, hvordan sådan noget skal laves, så det virker fængende og underholdende uden tørre talkolonner, men med mange levende træk.

Der er også samlet et virkelig godt billedmateriale, der ikke mindst fortæller om en ganske ung mand, som fik lyst til at starte sin egen virksomhed, der ikke mindst kom til at omfatte landbrugs-kunder. Han cyklede ganske simpelt rundt og snakkede med folk. En landmand kautionerede, og så lånte Kai Mogensen 50 kr. af sin kæreste.

Kai Mogensen fik skabt grundlaget for en virksomhed, der i tidens løb voksede til en af Lolland-Falsters største i sin art og med mange ansatte.

Toreby kirkes tagværker

Toreby kirke har på mange måder en interessant historie. Et emne ved kirken er tagværkerne, og i Bygningsarkæologiske Studier 89 har Jens Christian Warming skrevet om og nærmere belyst dette spørgsmål.

25 års arbejde for de ældre

Ældre-området er på mange måder omgivet af megen diskussion og stærkt delte meninger. En lokalhistorisk skildring er »25 års Komsammen i Maribo«. Det var et pionerarbejde, som for det kvarte århundrede siden blev startet i Maribo, og efterhånden blev fulgt op mange steder i landsdelen. I tekst og billeder fortælles om, hvad der er arbejdet med for at give de ældre muligheder for et godt indhold i tilværelsen.

God museumsvejleder — med udeladelser

En oversigt over museerne i Storstrøms amt er en vældig god ting, som mange vil have glæde af.

En sådan museumsvejleder blev udsendt af Amtsmuseumsrådet i Storstrøms amt og i et meget smukt udstyr med gode tekster og udmærkede billeder.

Vejviseren, der kun koster 5 kr., fortæller også, hvor museerne er og deres åbningstider, ligesom der for hvert enkelt museum findes en fortegnelse over litteratur og materiale.

Desværre blev der ved museumsvejlederens tilrettelæggelse foretaget en noget mærkelig disposition. Det var, at kun statsanerkendte museer kom med. Det betød, at betydelige museer som Ålholms, motorcykelmuseet i Stubbekøbing og fortidsmindeskoven i Halskov Vænge ikke kom med, hvad der naturligvis fremkaldte berettiget kritik. Argumentet for udeladelsen var, at disse museer var kommercielle ... En museumsvejleder bør naturligvis give udførlig besked, og for turister og landsdelens beboere er det helt uvedkommende, hvordan museernes status er!

Om Falsters Middelalder

Bogen »Et ben i hver lejr — om Falsters Middelalder« er et særdeles fremragende arbejde, som de to forfattere Vivian Etting og Peter Vemming Hansen fortjener megen anerkendelse for.

Det er museet Falsters Minder, som med værdifuld støtte fra forskellige sider har kunnet udsende bogen, som er på 95 sider og rigt illustreret.

Bogen giver for første gang og i en populær form en samlet skildring af middelalderen på Falster, og bemærkningen om »et ben i hver lejr« hentyder til vendertiden, hvor falstringerne ofte måtte udføre en balance.

En vigtig side ved denne bog, som mange lokalhistorisk interesserede burde anskaffe sig, er billedindholdet, der repræsenterer et stort og udmærket udvalg af de mange levn fra middelalderen, som stadig er bevaret på Falster.

50 år i en el-afdeling

Det er ligesom, at fagforeninger i stigende grad udsender jubilæumsskrifter. Det skete også, da Dansk El-Forbunds afdeling 42 i Maribo fyldte 50 år i 1990. Foruden en omtale af de vigtigste begivenheder i afdelingen fortælles også om den vældige udvikling på el-området.

»Strømmen« er blevet bedre

De lokalhistoriske arkiver i Storstrøms Amt udsender årligt et hæfte, hvori der fortælles om det store og vigtige lokalhistoriske arbejde, som udføres af de mange frivillige og interesserede medarbejdere.

»Strømmen« for foråret 1989 er betydeligt bedre og mere indholdsrigt end tidligere, og det skyldes nok i særlig grad, at Aage Pøder har taget sig af redaktionen.

Udover beretningerne fra kredsen og arkiverne har den tidligere formand, A. Strange Nielsen skrevet om starten af sammenslutningen »Lokalhistoriske arkiver i Storstrøms amt«.

To skibsfund på Falster

Samfundets årbog 1989 indeholdt to meget værdifulde artikler. Det var de to folk fra Vikingeskibshallen i Roskilde Jan Skamby Madsen og Ole Crumlin-Pedersen, der skildrede henholdsvis det opsigtsvækkende fund i Fribrødredalen ved Stubbekøbing og skibet i Bøtø Nor.

De to artikler er nu af Vikingeskibshallen udsendt i en smuk lille bog »To skibsfund på Falster«.

I et forord siges, at det for begge fund gælder, at undersøgelsesarbejdet ikke er endeligt afsluttet, således at artiklerne senere vil blive fulgt op af egentlige fundpublikationer.

Det videre undersøgelsesarbejde med hensyn til Bøtø-skibet gav iøvrigt anledning til et forslag om, at der skulle laves et lokalt museum over skibet. Debatten herom døde dog hurtigt hen, da det både økonomisk og videnskabeligt nok ville være meget svært at løse lokalt. Det naturlige vil da vist også være, at de to store skibsfund begge er samlede på Vikingeskibshallen i Roskilde.

Nykøbings indholdsrige jubilæumshæfte

Nykøbing gjorde vældig meget ud af et 700 års jubilæum, hvor der skete en masse begivenheder af mange forskellige slags.

På en udmærket måde er jubilæet fastholdt i tekst og billeder, så det er blevet til et udmærket minde.

Hæftet gør sig ikke mindst med sit store udvalg af billeder, som fastholder begivenhederne.

Der er mange, som har mevrket i det 64 sider store hæfte, men i særlig grad pressefotograf Anders Knudsen, hvis arbejdsplads »Lolland-Falsters Folketidende A/S« står for udgivelsen.

Flot jubilæumsbog fra Kunstmuseet

Kunstmuseet i Maribo er faktisk lige så gammelt som selve Lolland-Falsters Stiftsmuseum.

Kunsten rykkede nemlig i høj grad ind, da museumsbygningen blev indviet for 100 år siden.

Derfor er det også naturligt, at »Storstrøms Kunstmuseum«, som det nu hedder, har fået sit eget jubilæumsskrift om de 100 år.

Museumsinspektør Nils Ohrt fortæller om Kunstmuseets historie og skildrer sammen med Elisabeth Cederstrøm et udvalg af de kunstnere, som er repræsenterede på museet.

Bogen, der er i stort format og i en nydelig udførelse, har mange illustrationer, og i afsnittet om kunstnerne er der en del dejlige farvegenivelser.

Til udgivelsen er der kommet mange og betydelige tilskud, da fremstillingen har været dyr.

På omslagets forside er der et meget moderne motiv af Olaf Rude med »Norsk landskab«. Hæftet, som koster 50 kr., var nok blevet en større »salgsartikel«, hvis der var anvendt et mere »jordnært« motiv, som alle kunne forstå og glæde sig over.

Mange billeder fra Stubbekøbing og omegn

Stubbekøbing lokalhistoriske Arkiv udsender et årsskrift, som præges af et omhyggeligt redaktionsarbejde, så der bliver gode artikler af en meget alsidig karakter, og det er karakteristisk, at man indholdsmæssigt søger at dække hele kommunen.

Årsskriftet for 1990 er stort, på næsten hundrede sider. Det nedlagte gasværks historie bliver skildret. Der fortælles en dramatisk retssag fra Moseby præstegård om en kvindes barselsfærd og død. En kendt Stubbekøbing-skonnert »Kastor« bliver der fortalt om. Den lille landsby Maglebrænde får genopfrisket noget af sin historie. Politivedtægten fra 1905 er morsom at studere i nutiden. Postbudenes tidligere lange arbejdsdag bliver der fortalt om. Karleby forsamlingshus' historie er med og også beretningen om en førstelærer, som levede i denne landsby.

Årsskriftet er rigt illustreret, og et godt valg er en halv snes sider udelukkende med fotografier med mange forskellige gamle motiver. Det er nemlig ikke mindst billeder, der har interesse for læserne af arkivernes årsskrifter.

Stort værk om Leonora Christina

Kongedatteren Leonora Christina, der sad fængslet i 22 år og tilbragte sine sidste dage i de gamle klosterbygninger i Maribo, har en så rig og dramatisk historie, at den stadig giver anledning til nye værker.

Litteraturforskeren Bodil Wamberg har nu udsendt en bog, som er noget af det bedste, der hidtil er skrevet om Leonora Christina.

Bogen er udkommet på Gads forlag og koster 298 kr., men det er også et stort og smukt værk på 296 sider og med en del illustrationer.

Bodil Wamberg gør op med forestillingerne om, at Leonora Christina var den hengivne kongedatter, den elskende hustru og den omsorgsfulde moder. Det var mere sådan, mener Bodil Wamberg — og sikkert med rette — at hun havde eet for øje, nemlig magt, ære og penge.

En lille øs kirke beskrevet

Det er et heldigt træk, at der ligesom nu gøres mere ud af brochurer om kirkerne, deres historie, indretning og særlige seværdigheder.

Tage Elkjær Pedersen har gjort det for Askø kirke, hvor han tidligere var præst.

Foruden skildringen er der medtaget en del billeder.

Det lille hæfte har ligesom en aktuel berettigelse, thi efter at have haft præster fra 1576, så har den lille ø det ikke mere, idet embedet er nedlagt og nu passes af Bandholm-præsten.

Hæftet, som koster 10 kr., kan bestilles hos: Tage Elkjær Pedersen, Skovgaardsgade 2 A/1. t.v., 8000 Århus C.

Bodil Neergaard fra Fuglsang

Godtfred Hartmann er en fortrinlig og underholdende fortæller, der har skrevet mange og meget læseværdige bøger.

»Skæbnens veje« fra Jørgen Fiskers forlag tegner forskellige typer af kendte kvinder, og der er også et udmærket portræt af Bodil Neergaard fra Fuglsang.

Godtfred Hartmann har kendt Bodil Neergaard, der som 18-årig blev gift med den 30 år ældre godsejer Viggo Neergaard.

Hun levede mange år efter sin mand og kom i høj grad til at præge Fuglsang, og hvad der foregik her og i omegnen.

Barneoplevelser i Nakskov

»Aktive Senior Borgere« i Nakskov er virkelig aktive og folder sig ud på flere måder — og er et godt eksempel for, at man i andre byer kunne gøre noget lignende.

Den sidste aktivitet er udsendelsen af bogen »Barn i Nakskov omkring 1900-1940« og med undertitlen »Nakskov — set fra knæhøjde«. Det vil sige, at de 14 fortællere beskæftiger sig med, hvad de kan huske fra deres barneår i Nakskov.

Der er mange gode og underholdende skildringer, som virkelig tegner et billede af, hvordan de pågældende havde barndomsårene i bykvartererne, i gader og stræder, i skoler og i familielivet.

Else-Marie Boyhus, der har beskæftiget sig meget med Nakskovs historie i nyere tid, skriver et forord og fremhæver det betydningsfulde i, at det er »ungerne« selv, som fortæller om deres tid og oplevelser.

Bogen, som er på 136 sider med mange billeder, koster 75 kr.

Lolland-Falsters museer

Lolland-Falsters Stiftsmuseum under nye vilkår

For Lolland-Falsters Stiftsmuseum blev 1989 året, hvor der indvarsledes en række nye vilkår for museets virksomhed og drift.

Museets nye vedtægter blev godkendt af Statens Museumsnævn, idet der dog henstår spørgsmålet om nyformulering af museets ansvars- og virkeområde. Med de nye vedtægter reduceredes samtidig museets bestyrelse til fremtidig at bestå af 5 medlemmer, repræsenterende Amdsrådet (2), Kommuneforeningen (1), Maribo byråd (1) og Historisk Samfund (1 repr.). De hidtidige 4 selvsupplerende bestyrelsesposter er forladt, som følge af krav herom i lovgivningen, og museet har således måttet tage afsked med Erik Højgaard (medlem siden 1973), Poul Gregersen (1980), Einar Reventlow (1984) og Søren Trolborg, der siden 1959 — altså i 30 år — har været med i bestyrelsesarbejdet. Som Historisk Samfunds repræsentant har sognepræst Poul Martin Hansen afløst Kirstine Asser Hansen (medlem siden 1985).

Knapt var Stiftsmuseets nye vedtægter godkendt, før der i Folketinget blev vedtaget den længe ventede revision af Museumsloven, som bl.a. betyder et ændret tilskudssystem, hvor statstilskuddet beregnes med variabel tilskudsprocent fra år til år efter lovens ikrafttræden pr. 1. januar 1990. For Stiftsmuseet betyder det en nedgang i det statslige tilskud, som det nok vil tage år at rette op på. Efter den reviderede museumslov skal museets budgetter, regnskaber og arbejdsplaner ikke længere godkendes centralt, men af museets hovedtilskudsgiver, og det samme vil gælde evt. fremtidige vedtægtsændringer. I loven er endvidere indarbejdet bestemmelser, der pålægger kommunerne at underrette museerne, når der planlægges afgørende ændringer i brug eller funktion af bygninger, bebyggelser eller andre kulturlevn. Ligesom på det arkæologiske område vil der således vedr. nyere tids kulturhistorie fremover være et tæt samarbejde mellem Stiftsmuseet

og de lollandske kommuner omkring lokalplaner m.v.

Forhandlinger i årets løb mellem amtet og de ni lollandske kommuner om museets tilskudsgrundlag med baggrund i ønsket om, at kommunerne overtager en del af tilskuddet til Stiftsmuseet, har foreløbig resulteret i, at kommunerne i 1990 yder tilskud til museet i samme størrelsesorden som de beløb, der hidtil er indgået i amtsmuseumsrådets rådighedssum. Forhåbentlig vil den nye praksis føre til en flerkommunal samarbejdsaftale om driften af museet, og forhandlingerne herom fortsættes i 1990.

I Amtsmuseumsrådets regi er afsluttet arbejdet med Perspektivplanlægning for Storstrømsamtets museer, hvor et af de store spørgsmål, der fortsat trænger sig på — også for Stiftsmuseet — er en løsning af de konserveringsmæssige forhold for museerne i amtet.

Det amtskommunale beskæftigelsesprojekt, som har virket ved museet siden 1980, ophørte med udgangen af 1988, og det har lykkeligvis ved bevilling fra arbejdsmarkedsnævnet i 1989 været muligt at videreføre ansættelsen af projektlederen. Beskæftigelsesprojektet, hvor 6-8 langtid- og ungdomsledige arbejder sammen med projektlederen, har i de seneste år stået for vedligeholdelsen af Frilandsmuseets bygninger og grønne områder, samt pasning og publikumsbetjening i hele turistsæsonen. For museet er dette arbejde af overordentlig stor betydning, men den usikre finansiering af projektet ved særbevilling fra år til år kan ikke siges at være acceptabel for nogen af de involverede parter.

Med til de ændrede vilkår for museets dagligdag hører endvidere, at museets leder Else-Marie Boyhus er bevilget to års orlov for at tiltræde en stilling som højskolelærer, og museumsinspektør Thomas W. Lassen er ansat som vikar i perioden.

UNDERSØGELSER OG REGISTRERINGER

Større udgravninger

Årets arkæologiske virksomhed har været præget af en række udgravninger i forbindelse med anlægsarbejder og råstofindvinding.

Foranlediget af anlæg af vindmølle foretoges prøvegravning ved *Hillested, Maribo kommune*, hvor der ved århundredskiftet blev udgravet rigt udstyrede brandgrave fra ældre jernalder. Ingen nye fund inden for anlægsarbejdets radius. — Prøvegravning ved *Birket/Kragencæs, Ravnsborg kommune*, på et areal med flere overpløjede bronzealdergravhøje, foranlediget af grusgravning. Yderligere undersøgelse ikke foretaget. — Udgravning på en neolitisk boplads (bondestenalder) helt op til diget ved *Transegård, Kappel, Rudbjerg kommune*, hvor SEAS anlægger vindmøllepark.

Besigtigelser og prøvegravning af to overpløjede megalitanlæg: *Gammelleje ved Løftofte, Ravnsborg kommune*, foranlediget af at Hedeselskabet anlægger hegn hen over og af det bedre bevarede anlæg ved *Langø kirke, Rudbjerg kommune*, hvor der forberedes en udvidelse af kirkegården, som inddrager fundstedet. Feltarbejdet begge steder varetaget arkæolog Kirsten Christensen med hjælp fra Susanne Kristensen og projektdeltagere. Begge gravanlæg var nedslidte; og yderligere udgravning foretoges ikke.

Beretningen om den store undersøgelse ved *Maribo Domkirke* 1987-88 er afsluttet. (Jfr. publikationer).

Mindre udgravninger og besigtigelser

Bopladsgruber ved *Hunseby strand, Maribo kommune*, undersøgt og registreret; fundet ved udgravning til nyt rensningsanlæg. — I *Vestenskov, Rudbjerg kommune*, er undersøgt levnene af en ikke særlig dyb, men bred brønd fra nyere tid, i en egn af Lolland, hvor der sædvanligvis er problemer med den naturlige vandforsyning. — Ved *Råhave, Holeby kommune*, er undersøgt en grube og rekonstrueret på et bopladsområde i forbindelse med anlægsarbejde ved Råhavecenteret; datering uvis. — I *Holeby kommune* er besigtiget en mosefunden egestamme. En prøve er udtaget og indleveret til Nationalmuseets laboratorium for dendro-kronologi. Samtidig besigtigedes det store vådområde, hvor Sædinge-runestenen er fundet. — Ved *Klinthøjgård, Ravnsby bakker, Ravnsborg kommune*, er undersøgt to forekomster af bopladsgruber, uvis tid. — En tilsvarende i Birket

bakker og andre ved Lindet, Ravnsborg kommune. — Ved *Gottesgabe strandvej, Rudbjerg kommune*, er undersøgt en ikke-daterbar bopladsgrube, der var truet af presserende anlægsarbejde. Undersøgelse foretaget af Peter Vemming, Museet Falsters Minder.

Registrering

Som sædvanlig er der registreret fundoplysninger og modtaget jordfund, hvor fundstedet ikke er besigtiget; bl.a. er nye stenalderfund fra Musse og omegn registreret. Desuden er to forespørgsler vedr. forstening i flint besvaret for museet af Per Pauli Petersen, Maribo Gymnasium. Der er samarbejdet med Nationalmuseet ved udgravningen af megalitgraven ved Langø og ved fundet af en istidsjægerboplads ved Tillitse.

Som sædvanligt er kommunernes lokalplanforslag gennemset for at vurdere behovet for arkæologisk undersøgelse og for så vidt muligt undgå uforudset arbejdsstandsning ved det lovbestemte nødudgravningsarbejde. For amtskommunens råstofkontor er i samme hensigt gennemset forarbejder til tilladelse til råstofindvinding.

Nyere tid

Der er fortsat arbejdet med det store materiale fra Undersøgelsen Nakskov 1900-1940, således er nu alle billeder registreret, og der er udarbejdet drejebog til TV-udsendelse om Sofus Bresemann og Nakskov. — I perioden er affotograferet lånte billeder (sort-hvid), og der er til foredragsbrug optaget en række dias.

Undersøgelser af borgerlige møbler med henblik på nyopstilling af Stiftsmuseets samling og publikation.

Som forberedelse til museets jubilæumsår er påbegyndt undersøgelse af, hvad der findes af materialer i Nationalmuseets og Statens Museumsnavns ældre arkivalier om Stiftsmuseets historie, som supplement til museets eget omfattende materiale.

Fysisk planlægning m.v.

Der er udarbejdet kommentarer til amtskommunens forslag til regionplan. —

Sakskøbing kommunes forslag til kommuneplan er kommenteret. —

I forbindelse med KTAS omfattende nyanlæg af kabler på Lolland er foregået forhandling med RAS om arkæologiske interesser. —

Desuden bidrag til fritidsplan for Maribo kommune.

BEVARING/KONSERVERING

Konservering ved rekvireret arbejdskraft

Oldsager af forgængelige materialer fra middelalderbopladsen Moseby på Nordfælster, som Museet Falsters Minder har fået deponeret i deres nyetablerede udstilling, er konserveret af Karen Urth, Næstved Museum. — Den sidste del af jernoldsagerne fra ældre jernalder-grave er fortsat til konservering i Næstved.

Susanne Kristensen har rengjort fundene fra Gammeleje og Langø og stabiliseret keramikken. Alt er nummereret og klargjort til magasinering.

Bevaring i kulturlandskabet

Baghuset til *Østergade 5, Maribo*, er søgt bevaret (fredet), subsidiært dokumenteret.

Ved *Klosterruinen* er fældning af de træer, hvis rodnet beskadiger den fredede ruin, udsat til 1990 p. gr. af det milde vintervejr.

En tidligere sag om en gravhøj ved *Herritslev, Nysted kommune*, der er truet af nedstyrning som følge af grusgravning, synes at have fundet en fornuftig afslutning.

Desuden har museet arbejdet med problematikken vedrørende bevaring af fortidsminder i skovene i forbindelse med det nye lovkompleks om naturforvaltning.

FORMIDLING

Projekter

Børnefestival i Maribo, august måned
Skattejagt på Frilandsmuseet. 255 børn deltog. Skriftligt materiale udarbejdet hertil.

Eriksvolde »Byg en middelalderborg«. Omvisning på voldstedet, hvorefter børnene gengav oplevelsen og byggede borge i sand m.v., 30 deltagere.

BRUG DIT MUSEUM

Brug dit museum, var sloganet i efterårets fællesamtslige museumskampagne, hvor der var mange aktiviteter på Stiftsmuseet og Frilandsmuseet.

Museumskampagnen BRUG DIT MUSEUM afvikledes i oktober og november i et samarbejde med amtets øvrige museer og med støtte fra amtsmuseumsrådets rådighedssum. Alle museets med-

arbejdere incl. museumsværkstedet har hver på deres måde været inddraget i projektet.

Et hæfte om museernes virksomhed samt en plakat er udarbejdet af amtets museer, ligesom markeringen af »museums-måned«s start skete i fællesskab. Desuden udarbejdedes en fælles, amtsdækkende aktivitetskalender.

I Stiftsmuseets regi har der været følgende aktiviteter med tyngdepunkt i efterårsferien:

»På sporet af oldtiden«. En bustur til jættestuen Keldernæs, Ravnsborg slot, dyssen i Nøbbet Vesterskov og Pederstrup. Arrangement i samarbejde med Reventlow-Museet. »Hvad er det?« Aftenarrangement i samarbejde med Kunstmuseet, hvor museets gæster kunne få bestemt mærkelige ting og sager. —

Fotokonkurrence »Blænd op for fortid og nutid«. 71 billeder indsendtes til de 3 museer på Lolland og udstilledes i museumsmåned på LFS. —

»Åbent museum« på Frilandsmuseet. Formidling og demonstration af vedligeholdelses-teknik på de gamle bygninger og andre aktiviteter, som ofte foregår »bag kulisserne«. »Gætteleg« for børn på Hovedmuseet og Frilandsmuseet. Skriftligt materiale til børnene udarbejdet. —

»Børn dengang«, rundvisning og lege på Frilandsmuseet. —

»Åbent magasin«. Åbent hus i magasin og værksted i Laden på Frilandsmuseet. —

»Gæt om fortiden«, avis-konkurrence fra september til november i samarbejde med Museet Falsters Minder og Lolland-Falsters Folketidende. Spørgsmål og svar vedr. 5 fortidsminder i landsdelen, med efterfølgende bus-ekskursion til fortidsminderne.

Udstillinger på Museet

Ny permanent udstilling af »Borger-møbler« opstillet i det nye lokale på anden sal.

Desuden er udarbejdet oplæg til ny arkæologisk udstilling, hvortil der i perioden er søgt midler fra fonde til opbygningen.

Hele året vistes de to særudstillinger »Grev Reventlow som oldsamler« og »En jernalderboplads ved St. Musse«. I tilslutning til udstillingen er udarbejdet en dias-serie om oldtidsgrave i landskabet, som fremvises automatisk.

13. okt. - 26. nov. »Bogstavelig talt«, særudstilling; produceret af Museet på Sønderborg Slot og Haderslev Museum.



Fra afslutningen af avis konkurrencen »Gæt om fortiden«, der var led i efterårets museums kampagne.

Udstillinger udenfor huset

Udstillingen »Roearbejdere« har året igennem været udlånt og udstillet på SiD-centret i Nykøbing F.

1.-2. april. Roearbejderudstillingen på erhvervsmesse i Fladsåhallen. SiD Fladså.

»Landsbykirker på Lolland-Falster« vist i Stubbekøbing kommune (jan.-feb.), Nr. Alslev kommune (marts-april), herefter returneret til Næstved museum, der i sin tid har produceret udstillingen.

18.-20. aug. Udstillingsstand »Museerne i Maribo« på Brandtræf 89, messe i Maribohallen.

16.-18. sept. Dele af udstillingen »Ældreforsorg« udlånt til Saksøbing lokalhistoriske arkiv.

23. nov.-20. dec. »Legetøj« på Amtscentralen for Undervisningsmidler i Maribo i forbindelse med julearrangement.

Fra januar 1989 har museets nye emnekasser om jæger- og bondestenalderen kunnet lånes af skoler m.v. på Amtscentralen i Maribo.

Arrangementer på Frilandsmuseet

Aktiviteter: 18. juni vævedag på Frilandsmuseet. Lolland-Falsters Væveforening.

Folkedans: 6. august dansede Maribo og Nakskov forening.

13. august: Holeby og Saksøbing skulle danse. Holeby forhindret.

20. august: Kettinge dansede.

Som grundmateriale til fremtidig formidling er der udarbejdet en isometrisk tegning af Frilandsmuseet (hele arealet og husene set i fugleperspektiv).

Museets samlede besøgstal har i 1989 været 24.644 (1988: 25.032), hvoraf 16.588 (1988: 16.941) på Frilandsmuseet. Af det samlede besøgstal har

70 skoler og børneinstitutioner (1.368 børn) besøgt Stiftsmuseet og 100 skoler og børneinstitutioner (1.774 børn) Frilandsmuseet.

Der er ikke tal for, hvor mange besøgende der har set udstillingerne udenfor museet.

I foredragsarrangementerne har deltaget 2.493.

Som det fremgår af besøgstallet, har den i året indførte forhøjelse af entreen tilsyneladende ikke haft indflydelse på besøget ved museets afdelinger. (I sammenligningstallet for 1988 er ikke medtaget Nakskov-udstillingen).

PUBLIKATIONER

Museets egne udgivelser

Stiftsmuseets årsskrift 1989. Heri Else-Marie Boyhus: Stole og Stiftsmuseets årsberetning og regnskab 1988. Til udgivelsen er modtaget tilskud fra Antikvar Carl Julius Petersens Hjælpefond.

Museets årsberetning er desuden aftrykt i Historisk Samfunds Årbog 1989.

»Museum Maribo«, sommerbrochure, udgivet med dansk og tysksproget oversigt over Stifts- og Frilandsmuseet og med indlæg, som udskiftes med et nyt næste år, om sommerens særarrangementer og udstillinger.

Katalog 1989 over museets publikationer.

Sammen med Historisk Samfund udgivet:

Bente Lemmich: Register til Lolland-Falsters Historiske Samfunds Årbøger 1913-1988. Stiftsmuseet har stået for administration, tilrettelæggelse og forhandling af bogen.

Andre publikationer:

Else-Marie Boyhus:

Afsnittet om landbrugsbygninger til hæftet Arkitektur i Storstrøms amt, udgivet af Kunstakademiet, Arkitektskolen 1989.

Den kulturelle dimension i samfundsudviklingen i seminarie-rapport: Livsgrundlag og livsopfattelse i landdistrikterne, udsendt af Landbrugets Konference og Kursusvirksomhed.

Avisartikler om Østergade 5 i Maribo.

Anmeldelse i Folk og Kultur 1989 af Lissy Rasmussen: Fynske egnsretter og bogen: Retter fra oldemors køkken.

Karen Løkkegaard Poulsen:

Artikler til Arkæologiske udgravninger i Danmark 1988 (Det arkæologiske Nævns årbog) om udgravningerne på Lolland.

Er Østdanmark glemt? Danske museer årg. 2, nr. 6, 1989.

Runesten på Lolland-Falster, Historisk Samfunds Årbog 1989.

5 artikler om fortidsminder i Lolland-Falsters Folketidende (aviskonkurrence).

Artikler til Nordic Archaeological Abstract 1989 om arkæologiske publikationer fra museet i 1989.

Thomas W. Lassen:

En adelsmand, der dansede sig til døde. Horsens Museum Årsskrift 1987-1988, Horsens 1989.

Wrensted og Thiise Sognes Antiquiteter. Vendsyssel Årbog 1989.

Ove H. Nielsen:

Bidraget med tekst til Maribo Turistbrochure.

Hanne Dahlerup Koch:

Arkæologiske undersøgelser af Maribo Kloster 1987-1988, Lolland-Falsters Stiftsbog 1989.

Er også fremstillet i særtryk, som forhandles på Museet.

Jakob Tue Christensen:

Om udgravningen ved Maribo Domkirke, Menighedsbladet for Maribo Domsogn nr. 1, 1989.

Stiftsmuseet har i 1989 solgt publikationer, postkort m.v. i et samlet antal af 9.868 enheder.

Museets medarbejdere har i 1989 medvirket ved et halvt hundrede foredrag, omvisninger og kurser, foruden medvirken i radio og TV. Desuden har medarbejderne deltaget i en lang række museumsfaglige møder, kurser og efteruddannelses-tilbud.

BYGNINGER m.v.

Hovedmuseet

Omlægning af forplads med ny brolægning og beplantning, projekteret af landskabsarkitekt Kirsten Jensen. — Nødudgang etableret på 1. sal mellem det lange rum og trappen. Vaskehuset ved kontorbygningen har fået tætnet taget. Nyt kontor på 1. sal udvidet og istandsat.

Det gamle Mejeri

Fortsat genopbygning efter branden i december 1987. Der er anlagt omfangsdræn, terræn er planeret, opgravning foretaget til indføring af nye elkabler, isætning og maling af vinduer; kalke- og tjærearbejde foretaget udvendigt.



Som forberedelse til 100-års jubilæet i 1990 for indvielsen af Stifsmuseets hovedbygning blev forpladsen i 1989 renoveret med ny brolægning og beplantning. (Foto: LFS).

Frilandsmuseet

Der er foretaget opmåling og rentegning af huse-nes grundplaner, og de genstande, der er udstillet i den enkelte bygning, er registreret.

Med Erik Jensen som konsulent arbejdes der på en plejeplan for Frilandsmuseets grønne områder, den vil tillige komme til at indeholde fornyelse af den gamle plantebestand. — Fra

Pometet på Landbohøjskolen er modtaget en del æbletræer af ældre sorter, der er plantet som en lille frugthave ved laden.

Museumsværkstedet

Beskæftigelsesprojektet, i daglig tale kaldet Museumsværkstedet, har medvirket ved genopbygning af Det gamle Mejeri og ved istandsættelsen

af Hovedmuseets forplads. Passet de grønne områder på Frilandsmuseet. Forårsklargøringen i år har især omfattet beskæring af træ- og buskvegetationen på Frilandsmuseet og ved Det gamle Mejeri; desuden er huse og inventar gjort klar til turistsæsonen 1989.

Værkstedets medarbejdere har atter i år varetaget vagtfunktionen på Frilandsmuseet, så denne vigtige del af institutionen også i år kunne være åben for publikum.

Museumsværkstedet er i sin virksomhed blevet så integreret i museets helhed, at det ikke er muligt at skildre dets opgaver separat. Foruden det ovenfor nævnte er der tale om deltagelse i udgravninger/besigtigelser, formidling, deltagelse i etablering af udstillinger og hjælp ved studiebesøg m.v., som omtalt i de respektive afsnit af beretningen.

ADMINISTRATION/ØKONOMI

Stiftsmuseets reviderede vedtægter er med forbehold over for Museets ansvarsområde godkendt af Statens Museumsnævn pr. 11. april 1989.

Der har i årets løb været afholdt 5 bestyrelsesmøder foruden forhandling med Maribo kommune og med Amtskommunen og de lollandske kommuner om Museets tilskudsgrundlag.

Hovedmuseets åbningstid er i vintersæsonen fra 1. september ændret for søn- og helligdage til

kl. 10-17 (tidligere kl. 14-16), øvrige dage som hidtil kl. 14-16, mandag lukket.

Løvrigt er desuden indført entréforhøjelse fra 1989 for voksne fra 5 til 10 kr. og for grupper fra 3 til 5 kr. Børn (indtil 14 år) fortsat gratis.

Udover de af staten og amtsrådet ydede driftstilskud takkes følgende private institutioner for modtagne tilskud i 1989:

Det Bertouch-Lehnske Fond.

Antikvar Carl Julius Petersens Hjælefond.

LOLLANDSFONDEN, Den Danske Bank, Maribo.

Sparekassen SDS, Falster-Østlolland, Nykøbing F.

Sukkerfabrikken Nykøbing.

Stiftsmuseets bestyrelse 1990

Amtsrådsmedlem Bent Normann Olsen

formand (valgt af Storstrøms amtsråd)

Byrådsmedlem Kurt Kristiansen

næstformand (valgt af Maribo byråd)

Borgmester Fridtjof Nielsen

(valgt af Kommuneforeningen i Storstrøms amt)

Amtsrådsmedlem Inge Rasmussen

(valgt af Storstrøms amtsråd)

Sognepræst Poul Martin Hansen

(valgt af Lolland-Falsters Historiske Samfund)

Thomas W. Lassen

Falsters Minder præget af mange aktiviteter

Beretningsåret 1989 blev for museets vedkommende i høj grad præget af byjubilæet såvel på godt som på ondt. Dette skal forstås således, at megen tid og mange kræfter samt ressourcer investeredes i udadvendte aktiviteter skabt til lejligheden og som på mangfoldig vis gjorde opmærksom på museets eksistens. Men til gengæld skete det så på bekostning af de mere rutineprægede, men stærkt nødvendige museumsfunktioner i form af registrering, magasinindretning osv.

INDSAMLING/ERHVERVELSER

Størstedelen af erhvervelserne er gaver. Der skal blot fremhæves følgende her:

Fra Anders Friis Petersen, Moseby, har museet fået indleveret en smuk bronzespydspids fra ældre bronzealder. Spydspidsen er indleveret til Nationalmuseet, hvor den er blevet erklæret for danefæ.

To større afleveringer til Falsters Minder er modtaget desværre p.g.a. virksomhedslukning, nemlig fra Blikemballagen og Steff-Houlbergs slagteri (tidligere Andelsslagteriet), begge i Nykøbing.

Af enkelt-afleveringer skal fremhæves en filigran sukkeropsats med glasindsats, fremstillet af den bekendte københavnske filigranguldsmed Fredrik Moritz Klose. Sukkerskålen stammede fra en Nykøbing-familie.

UNDERSØGELSER/FORSKNING

Arkæologi/oldtid

1989 var i forhold til foregående år mindre hektisk, hvad udgravninger angår. Det blev til 3 større undersøgelser og en række mindre punktundersøgelser af en til to dages varighed samt en hel del besigtigelser af enkeltfund og fundsteder.

På foranledning af amatørarkæolog Jan Andersen, Moseby gennemførtes en undersøgelse på en tidlig middelalderboplads, beliggende mellem Moseby og Åstrup, på kanten af den store Borremose. Anledningen til denne undersøgelse var, at der var foretaget en dybdepløjning på mar-

ken, hvilket havde forstyrret de underliggende kulturlag og bragt mængder af oldsager op i pløjelaget. Ved udgravningen, som lededes af mag. art Kirsten Jørgensen, blev de sidste rester af denne omfattende boplads dokumenteret, og museet fik en række fine fund i hus.

Forud for bygningen af et supermarked på Eggert Petersens Planteskoles grund i Sundby, blev der foretaget en prøveundersøgelse. Her fandtes bebyggelsesspor fra sten- og bronzealder, som blev udgravet og dokumenteret i god tid, inden byggeaktiviteterne gik i gang. Også her forestod mag. art. Kirsten Jørgensen den daglige ledelse.

I samarbejde med Vikingskibshallen i Roskilde forsøgte for 3. år i træk at finde middelalderbebyggelse i tilknytning til det samtidige vendiske skibsværft ved Fribrødre Å. Dette lykkedes heller ikke denne gang, men museet fik registreret en stor stenalderboplads, som lå på Ndr. Snekebjerg tæt ved skibsværftet.

Middelalder/nyere tid

1989 var året, da Hasseløegen blev ca. 400 år ældre. I forbindelse med nykonservering af museets Hasseløege, som i 1942 blev fisket op af Guldborgsund, blev der indsendt en prøve af rælingskanten til kulstof 14 laboratoriet i København. Egen, som man tidligere havde regnet med var fra 17-1800-tallet, kunne nu dateres til 1400-tallet. Siden er samtlige bevarede både af Hasseløetype, som kendes fra landsdelen, blevet tegnet og opmålt, og der er taget prøver til datering. Det viser sig ifølge disse C14 dateringer, at Hasseløegerne som type går helt tilbage til vikingetiden, 3 både kunne dateres til 13-1400-tallet og de øvrige til 15-1600-tallet. De moderne stammebåde af Hasseløetype står altså ikke længere som et isoleret fænomen, men får kontakt med oldtidens stammebåde, og man kan formentlig tale om en mere end 7.000 år gammel ubrudt bådebygningstradition, som ligger bag de eger, som for blot 100 år siden var et almindeligt syn på Guldborgsund.

1989 var jubilæumsåret i Nykøbing. Byen fyldte 700 år, og i den anledning rekonstruerede museet en middelalderlig kastemaskine, en såkaldt blide. Mere end et års forberedelser lå forud, inden den 12 tons tunge maskine kunne rejses på strandvoldene ved SiD-centret i Sundby og demonstreres for publikum ved skud ud over Guldborgsund. Mange gode kræfter var samlet, for at få dette projekt til at lykkes. —

Blideforsøget blev en publikum- og mediebegivenhed uden lige. Omkring 15-20.000 mennesker fulgte rekonstruktionsforsøget, og begivenheden blev grundigt dækket af TV, radio og aviser, også udenlandske.

I samarbejde med Industri- og Håndværker-skolen foretog Asger Bonde en opmåling og foto-registrering af stuehuset på Jerlitsevej 6, Væggerløse, opført i bindingsværk antagelig i 1789. Bygningen er nedrivningstruet.

Som led i den landsomfattende registrering af møller berejste Liselotte Mygh sammen med møllebygger John Jensen, Falster — samtlige møller fotograferedes, og der udfyldtes et skema for hver vedr. type, bevaringstilstand m.v.

KONSERVING/BEVARINGSARBEJDE

1989 skulle blive året, hvor beslutningen blev truffet om en rekonstruktion og konservering af museets klenodie, torsoen af det ældste dansk-byggede cembalo, fremstillet af Moritz Georg Moshack i København 1770.

At dette omfangsrige og kostbare projekt lod sig gennemføre skyldes — ud over kollegers og mange fagfolks råd og vejledning, samt tilstedeværelsen af kompetente håndværkere til opgaven — et igangsætningstilskud fra Nykøbing F. Byjubilæumsfond, men frem for alt en generøs gave fra A. P. Møller og Hustru Chastine Mc-Kinney Møllers Fond til almene Formaal.

Cembaloet blev uofficielt indviet ved Dronning Margrethes og Prins Henriks besøg i Czarens Hus den 5. august. Den officielle indvielse fandt sted på Fuglsang den 28. september.

I løbet af 1989 er museets motorbrandsprøjte, Trianglen blevet istandsat i en sådan grad, at den har kunnet medvirke ved diverse arrangementer på landsdelen. Bl.a. har sprøjten deltaget i Egnsteateret Maskens byspil i Nykøbing F. Triangelklubben, som istandsætter sprøjten i samarbejde med museet, har fået indrettet et velfungerende værksted i det gamle sprøjtehus i Højbrogade.

FORMIDLING

Den igangværende nyopstilling af museets permanente udstilling koncentrerede sig om udvalgte perioder af Falsters og Nykøbings historie. Således præsenteredes udvalgte fund fra udgravningen af skibsværftet ved Fribrode Å sammen med en ny udstilling om Falsters middelalder. I udstillingerne indgik en del deposita fra Vikingeskibshallen og Nationalmuseet, samt museets nykonserverede ege.

Endvidere blev udstillingen om Nykøbing Slot nyopstillet — suppleret med lån fra bl.a. Rosenborg, Tøjhusmuseet, Stiftsmuseet og Klosterkirken — i det retablerede og nyistandsatte hjørneværelse på 1. sal i Czarens Hus.

Legetøjsudstillingen holdt også flyttedag og nyopstilledes.

Særudstillinger

Skolestuen dannede i 2 perioder ramme for følgende udstillinger:

29/5 - 2/9: »Mønter og Medailler i 700 år« — en udstilling udarbejdet i samarbejde med Storstrøms Amts Numismatiske Forening med deposita fra Den kgl. Mønt- og Medaillesamling på Nationalmuseet.

29/9 og året ud: »Russisk legetøj« — eksempler på krigsfange-arbejder under 2. verdenskrig fra Museet i Færggården, Frederikssund.

I forbindelse med Handelsstandsforeningens aktivitetsdag lørdag den 17. juni holdt museet ekstraordinært åbent og kunne i gade-niveau præsentere et hjørne af et arbejdende urmager-værksted, takket være Søren Andersen, Virket.

Særudstillinger i Staldgårdsporten

2/5 - 28/5: »Europas kongelige hoveder på postkort« — Jette Laursens privatsamling.

2/5 - 27/8: »Handskemageren« — en særudstilling om en håndsytet handskes fremstilling, suppleret med en video, fremstillet af Den gamle By i Århus. Falsters Minder supplerede med genstande fra en nedlagt handskebutik i Nykøbing.

I anledning af at Kulturmindeforeningen var arrangør af Landssammenslutningens årsmøde 26.-28. maj, havde museet opstillet følgende udstillinger:

2/5 - 28/5: »Værn om vore gamle håndværk« — arrangeret i samarbejde med Nordisk Center til bevarelse af Håndværk — eksempler på traditionelle bygningshåndværktøj samt bygningsrestaurering. I tilknytning hertil vist Planstyrelsens video om restaurering af gamle vinduer samt Nationalmuseets film om »Ådring«, udført af malermester Arne Bäck.

19/5 - 28/5: »Nyt om gammelt« — Planstyrelsens smukt designede vandrestilling havde provinspremiere i anledning af årsmødet, ligesom vinderne og et repræsentativt udsnit af Sammenslutningen for Bygnings- og Landskabskulturs plakatkonkurrence vist i maj måned.

8/6 - 27/8: »Piger og fruer på Nykøbing Slot« — udstilling af rekonstruerede dragter fra 3 udvalgte episoder af Nykøbing historie, fremstillet af Håndarbejdsseminariet med Birgit Schytt som konsulent. Udstillingen blev suppleret med video af de historiske episoder, fremført af Amatørsenen.

8/6 - 27/8: »1814 — Det utrolige året« — en norsk plakatudstilling fremstillet i anledning af 175-året for Europas daværende mest frie forfatning, Eidsvoll-grundloven. Udstillingen distribueredes gennem det norske konsulat i Nykøbing.

13/6 - 27/8: »Turistsouvenirs« — i en lille uforpligtende præsentation fra museets magasin omfattede bl.a. souvenir-tørklæder og duge og andre souvenirs gennem tiderne, afrundet med jubilæumsårets præstationer inden for denne genre.

2/9 - 17/9: »Artifex Musicus« — i samarbejde med Nykøbing F. Musikfestival viste 5 danske instrumentbyggere deres færdige produkter, alt imens fløjtebygger Ture Bergstrøm havde indrettet sit værksted i et hjørne af udstillingen, og i løbet af udstillingsperioden nåede at fremstille en kopi af en altfløjte fra renaissanceen.

30/9 - 5/11: »Frihåndskniplinger fra Czekoslovakiet, Sverige og Danmark«. De czechoslovakiske kniplinger vist på egne dragter medbragt hertil af Iveta Zuskinova fra etnografisk museum i Lipovský Hradok.

Fra Kristianssand Lensmuseum, Sverige, var udlånt en fin lille udstilling med skånske kniplinger og knipleredskeer.

Falsters Minder viste egne frihåndskniplinger, deriblandt de såkaldte »Guldborgsundkniplinger«.

Udstillingen var resultat af et samarbejde mellem Falsters Minder og »Foreningen Knipling i Danmark«, og som kontaktperson til Czekoslovakiet den i Danmark boende Jana Novak, forfatter til flere kniplebøger. Ved udstillingens åbning sås blandt de indbudte gæster konsul Jan Horak fra den czechoslovakiske ambassade i København.

1/10 var af amtets museer udnævnt til kampagedag for det fælles fremstød »Brug dit museum«.

Fotokonkurrence med præmieoverrækkelse og indstilling af de indsendte fotos i efterårsferien, hvorefter de 10 bedste fortsatte til bedømmelse på amtsplan.

Årets mest bemærkelsesværdige formidling fandt sted den 5. august, hvor Dronningen og Prinsen på Torvet ved blide-modellen blev modtaget af bestyrelsesmedlem Povl Høier og Liselotte Mygh, hvorefter Peter Vemming Hansen og møllebygger Bjarne Petersen demonstrerede krigsmaskinen.

Herefter lededes parret med et mindre følge over i Czarens Hus, hvor de blev modtaget af Birgit Schytt til en lille indtogsmarch (cembalo og fløjte). På vej over dørtærskelen udbrød Dronningen: »Nej, hvor er her hyggeligt«. Povl Høier bød velkommen, hvorefter Dronningen afslørede den til lejligheden fremstillede mindetavle om besøget. Liselotte Mygh fortalte om cembaloet og dets mange lidelser, inden det kunne fremstå som en smuk og vel — »syngende« svane. Ulla Kappel opførte nogle til lejligheden komponerede variationer af Nykøbing-komponisten Sv. S. Schultz over et tema af 1700-tals kollegaen, J. A. P. Schulz. Herefter studerede Dronningen og Prinsen uformelt omgivelserne, specielt billederne af de kronede hoveder, inden turen gik videre.

Udstillinger m.m. uden for museet

I juni måned viste museet en mindre udstilling på Væggerløse bibliotek om Falsters forhistorie.

Den 4. juli åbnede en ny udstillingsbygning i fortidsmindeeskoven Halskov Vænge. Til denne udstilling havde museet leveret kopier af sten- og bronzealdersager.

30/7: Indvielse af bliden.

I tilknytning til blidearrangementet fremstilledes en udstilling om de gamle kastemaskiner. Denne udstilling er blevet vist på: SiD-centret, Sukkerfabrikken Nykøbing og Falsters Minder.

Jubilæumsåret blev af Distriktstoldkammeret markeret med en udstilling bl.a. med bidrag fra Falsters Minder (1.-25. august).

13. og 14. december tilbud om juleklip for børn ved museumsformidleren på museet. Modellerne var inspireret af det til lejligheden udstillede store juletræ, pyntet af Knud Vægter, Nr. Vedby, med sirligt flettede kræmmerhuse, julehjerter i mindst

	Voksne	Børn	Skoler	Selsk.	Ialt
Den permanente udstilling	2760	752	1513	1672	6697
Staldgårdsporten	661	94	8	974	1814
Ialt	3421	846	1598	2646	8611

Dertil kommer ca. 6.000 personer, der har set museets byhistoriske udstilling i Nykøbing F. Vandtårn.

Mange foredrag

Falsters Minder har i samarbejde med Kulturmindeforeningen og andre holdt en omfattende foredragsrække.

Ca. 1.000 personer har disse foredrag kunnet samle.

Endvidere arrangerede ligeledes i samarbejde med Kulturmindeforeningen en dages-udflugt den 29. oktober til Ole Rømers Museum og Rosenborg Slot, hvor henholdsvis museumsleder Claus Thykier og museumsinspektør Niels Jessen engageret fortalte og viste rundt.

Ud over diverse rundvisninger på museet for foreninger m.v. har museets medarbejdere uden for museet holdt 15 foredrag.

Publikationer, artikler m.v.

Kulturmindeforeningen, Sparekassen SDS og museet kunne præsentere endnu en årgang af »Mennesker omkring ...«, i år omkring et bord, fortalt af Palle Brandt.

8/12 præsenteredes museets publikation »Et ben i hver lejr«, udarbejdet af Vivian Etting med bidrag af Peter V. Hansen.

Peter Vemming Hansen: Bliden — et rekonstruktionsforsøg. Lolland Falsters Historiske Samfunds Årbog 1989 (udkommet også som selvstændig publikation).

I anledning af »Sammenlutningen for bygnings- og landskabskultur« årsmøde i Nykøbing præsenterede Liselotte Mygh Nykøbing i forenningsbladet »By og Land« med artiklen »Køb-

50 udgaver osv., alt holdt i Dannebrog-farver. Det var også familien Vægter, der var ansvarlig for museets julevinduer i Langgade.

Museets besøgstal i 1989

På trods af lukning i 3 måneder p.g.a. ombygning, istandsættelse af udstillingslokaler og nyopstilling af dele af den permanente udstilling er der ikke tale om en væsentlig nedgang i besøgstallet:

staden ved Guldborgsund — Nykøbing F. i historisk perspektiv«.

Artikel om Anna-Lisa Reuter-Lorenzen og museets legetøj i Ny Dag 14/6.

Peter Vemming Hansen, Gert Wiik 1989: Bliden — en middelalderlig kastemaskine. Fagbladet Ingeniøren.

Peter Vemming Hansen, Gert Wiik 1989: Bliden — en middelalderlig kastemaskine. Nykøbing kommunes personaleblad.

Peter Vemming Hansen 1989: Skibet i Bøtø Nor og noget om norets historie. Fritidsnyt.

Peter Vemming Hansen 1989: Hasseløegerne og deres alder. Fritidsnyt nr. 5.

Peter Vemming Hansen 1989: Bidrag til RAS's årbog. Rigsantikvarens Arkæologiske Sekretariat 1989.

Museets medarbejdere: Årsberetning for 1988 til Lolland-Falsters Historisk Samfunds Årbog.

I årets løb har medierne: Radio, TV m.m. været rettet mod museets aktiviteter og arrangementer, ikke mindst de to lokalradioer.

Konsulentarbejde

Peter Vemming Hansen har for Rigsantikvarens Arkæologiske Sekretariat været faglig konsulent ved Randers Museums udgravninger af flintminer fra stenalderen.

I forbindelse med udgivelsen af bogen om Nykøbing Slot, ved Niels Christian Rasmussen, har museets faglige medarbejdere ydet bistand med billedsøgning m.v.

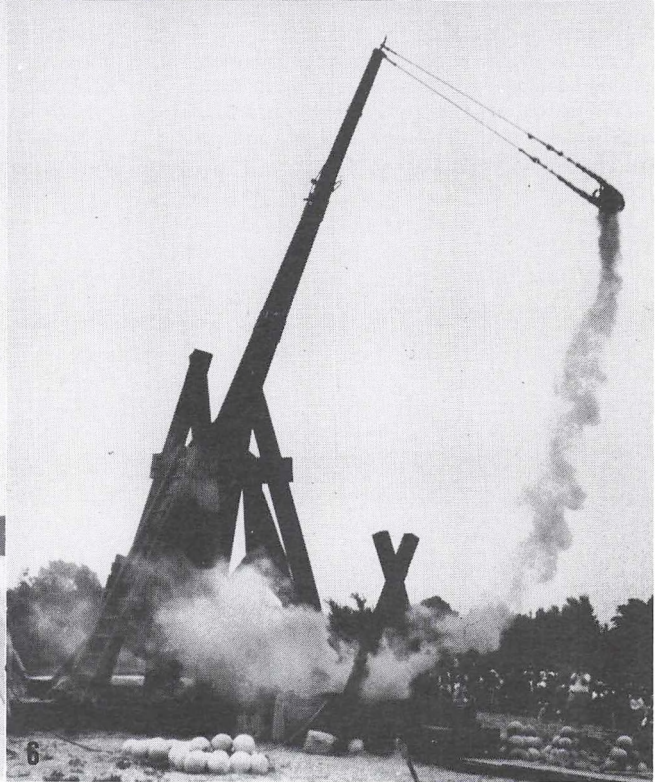
Foreningen Danmarks Folkelige Broderier har i 1989 udgivet en lysbilledserie om almuehåndarbejder fra Lolland og Falster — en betydeligt udvidet udgave fra 1963. Repræsentanter for for-



Årets gang i billeder Falsters Minder 1989

1. Dronning Margrethe og Prins Henrik modtages på Czarens Hus den 5. august.
2. Fra særudstillingen af czekoslovakiske egnsdragter og frihåndskniplinger.
3. Årets juletræ pyntet af Knud Vægter med dennes julestads.
4. Dronning Margrethe får af Liselotte Mygh forklaret restaureringen af Mo-shack-cembaloet.
5. Den nykonserverede Hasselø-ege bringes i hus på Falsters Minder.
6. Fra den festlige indvielse af bliden den 30. juli.

Illustration 1 og 4 er velvilligt stillet til rådighed af Lolland-Falsters Fritids-Nyt.



eningen har i samråd med Birgit Schytt udvalgt bemærkelsesværdige stykker, der ikke tidligere har været offentliggjort. Vor landsdel er kendt for sine særegne dragt- og håndarbejds traditioner, derfor den nye serie og det dertil hørende katalog.

BYGNINGER OG UDENDØRSAREALER

I forbindelse med nyopstillingen af dele af den permanente udstilling er flere lokaler blevet sat i stand, montere opbygget osv. ved Asger Bonde. Den mest gennemgribende behandling underkastedes hjørnestuen (over restauranten), som også fik lagt nyt bræddegulv.

Den 3. marts var restauratør Børge Rasmussen og frue for sidste gang værter i Czarens Hus, inden den omfattende modernisering af køkkenet sattes i værk. 1/7 genåbnedes restauranten med Lise Pajor som vært.

I Stranges kormagasin har Asger Bonde bl.a. indrettet værksted og fotoatelier/mørkekammer i stueetagens sydlige ende.

I efteråret iværksattes den omfattende tagreparation på Staldgårdsporten og Fiskerhuset. Arbejdet udførtes af Hjortebjerg Produktionshøjskole under ledelse af tømrer Franz Korzcak, under tilsyn af arkitekt Søren Lundqvist.

ØKONOMI

Specielt i 1989 har mange af aktiviteterne været direkte afhængige af ekstra ordinære bevillinger og sponsorstøtte. Falsters Minder retter hermed en tak til alle sponsorer.

PERSONALE

På trods af amtskommunernes lukning af museumsværkstedet ved årsskiftet er det lykkedes at holde det bemandede året igennem ved henvist arbejdskraft fra kommunerne under ledelse af og instrueret af Asger Bonde.

Således har museet som sådan beskæftiget et relativt stor antal langtidsledige, uden hvilke de mange jubilæumsaktiviteter ikke havde ladet sig gennemføre.

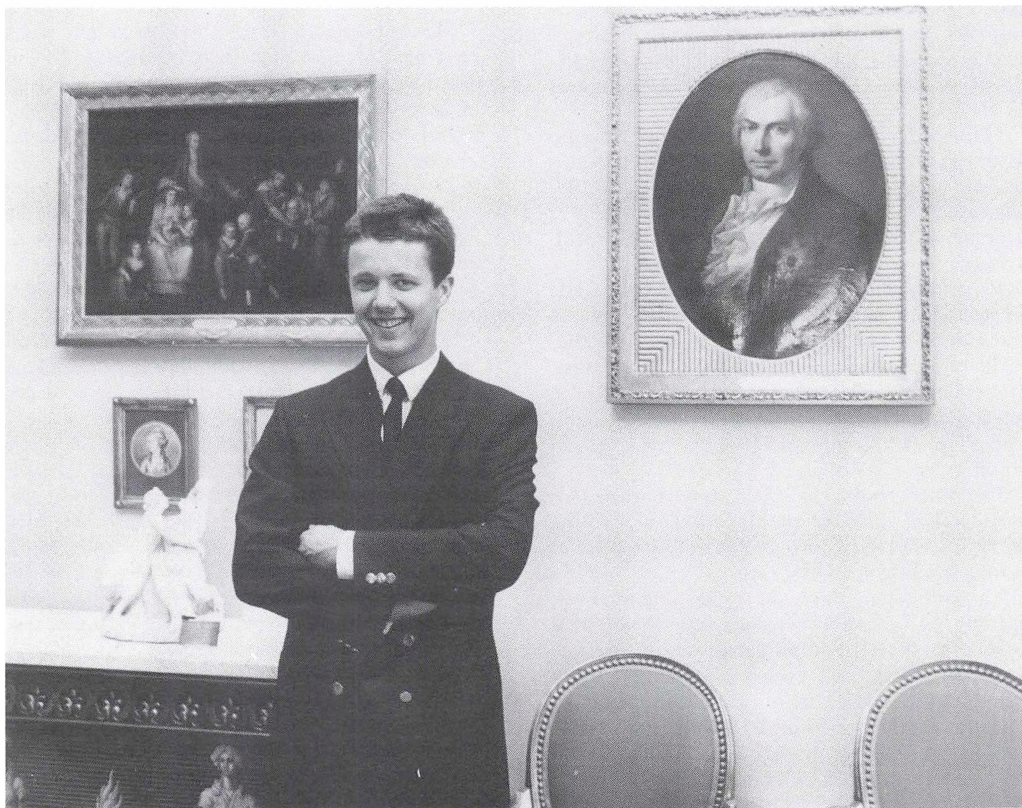
Tirsdagsklubben — Falsters Minders kreds af frivillige, ulønnede medarbejdere — havde i efteråret den sorg at miste et af sine mest trofaste medlemmer, Helge Dyhrfeld, der havde været med siden 1958 og bestyrelsesmedlem fra 1964.

I løbet af året sluttede Knud Holm Petersen, Nr. Ørslev, sig til Tirsdagsklubben.

Museets medarbejdere og bestyrelsesformand har i årets løb deltaget i diverse relevante møder, konferencer samt kurser.

Endvidere var museets personale cicerone på Falsters Minder ved Statens Museumsnævns årsmøde i Nykøbing den 25.-26. maj.

Mange aktiviteter i Reventlow Museet



Kronprins Frederik ved stavnsbåndets 200 års jubilæum på Pederstrup i 1988. (Foto: Pia Winther).

Da Reventlow Museet ikke tidligere har været præsenteret i samfundets årbog, vil det måske være på sin plads med et kort tilbageblik og lade følgende blive en beretning for 88 og 89.

I årene 1985-87 gennemgik museet en større restaurering og var derfor lukket. Kort efter genåbningen i 87 rejste både museumsinspektør og forvalter, og museet stod ubemandet nogle måneder. I december 87 blev Bent Berner ansat som

museumsforvalter og i januar 88 Johannes Nørgaard Petersen som museumsinspektør på halv tid.

Året 1988 kom til at bære præg af to ting: nyt personale, der skulle sætte sig ind i tingene, og Stavnsbåndsjubilæet. En stor del af foråret gik med forberedelserne, og det hele kulminerede i det store arrangement 19. juni, tilrettelagt af Reventlowparkens Støttekreds og Lolland-Fal-

sters Stavsbåndsudvalg. Der blev afholdt mindegudstjeneste i Vesterborg Kirke og nedlagt krans på C. D. F. Reventlow's grav på Horslunde Kirkegård. Derefter var der en fornem frokost i Ridehuset og rundvisning på museet. I hele arrangementet deltog såvel kronprins Frederik som statsminister Poul Schlüter og en række honoratiore. Dagen afsluttedes med premiere på »Jeppe på Pederstrup«, skrevet af Poul Trier Petersen og opført af Nakskov Amatørscene.

I anledning af jubilæet havde Museum Maribo lavet en udstilling, Grev Reventlow som oldsamler, der vist på Pederstrup den 1/6 - 31/10. Besøgstallet i 88 var stort, små otte tusinde, mange i grupper fra hele landet, der havde bestilt rundvisning.

Efter jubilæumsfestlighederne koncentrerede museet sig om mere beskedne opgaver, idet en del museumsfaglige arbejder havde ligget underdrevet de foregående år, dem blev der nu taget fat på. Det drejer sig om registrering, ordning af arkiv og bogsamling m.v. Dette arbejde løb ind i 89, og til hjælp blev der anskaffet EDB udstyr med tilskud fra Sparekassen Lolland.

Ellers blev 89 præget af den store istandsættelse af parken, som blev muliggjort af en bevilling fra Ny Carlsbergfondet og udført under ledelse af hortonom Jørgen Holm.

I foråret udgav museet et nyt katalog med vejledning, og i efteråret var der i samarbejde med LOF arrangeret en foredragsrække, der belyste forskellige sider af Reventlow'ernes virke. Endvidere deltog museet i en museumskampagne arrangeret sammen med amtets øvrige museer.

Slutteligt leverede museet en del fotografier til brug ved udstillingen »På herrens mark« i Brede og endvidere til bind 9 og 10 af Gyldendals og Politikkens nye Danmarkshistorie.

Johannes Nørgaard Petersen

Motorcykler og radioer trækker stort besøg

Motorcykel- og Radiomuseet i Stubbekøbing har nu med sin fjortende sæson taget hul på halvfemsene.

Med et besøgstal på ca. 9.500 har vi haft en ret pæn stigning mod sidste års 8.500. En stor del af stigningen skyldes danske turister, som har svigtet sydens sol til fordel for fædrelandet. Men også Berlinmurens fald har medvirket. Især sidst på sæsonen har vi haft pænt besøg fra øst, mens vest har svigtet lidt. Ellers har her været gæster fra det meste af kloden. Mindst 33 lande fordelt på alle fem verdensdele. Joh. mund til øre metoden er en udmærket reklame. To franske filmfolks besøg og en artikel i Italiens største motormagasin hjælper også godt til.

Som noget nyt i år har vi fået en overskåren Nimbus, årgang 1953, hvor man ved møntindkast kan se motoren arbejde. Det blev en stor succes for både store og små.

Så kom endelig den længe savnede Ellehammer. Denne model er årgang 1908. Jacob Christian Ellehammer 1871-1946 fabrikerede motorcykler af egen konstruktion til 1914. Den første blev solgt for 690 kroner. Ellehammer blev mest kendt for sine eksperimenter med flyvemaskiner og flymotorer. 18/9 1906 foretoges den første flyvning i Europa på Lindholm med en af Ellehammer selv konstrueret flyvemaskine og stjernemotor.

På grund af pladmangel har vi måttet returnere en del af de lånte knallerter til Dansk Veteranknallert Klub, samt sætte nogle få motorcykler på depot. Det gav lidt luft indtil videre. Men vi har stadig 50 maskiner på depot, idet hele samlingen udgør 175 stk.

Først på året fik museet tilbudt en stor samling gamle vægte til købs. Efter flere forhandlinger blev man enige, og nu er samlingen købt. Ca. en trediedel af dem kan ophænges på vægge og under loftet. De øvrige må så deponeres, indtil vi får den længe savnede udvidelse, måske i 1991-92, men intet er sikkert endnu.

I forbindelse med den nyerhvervede vægtsamling er kommet nye tanker og ideer frem angående udvidelsen, som nu skal gennemdrøftes, så mere om det til næste år.

Indtil da venter vi spændt på et godt 1991.

Linda Løjmand

Lolland-Falsters lokalhistoriske arkiver



På Krumssøarkivets årsmøde den 21. marts 1990 studeres den netop udkomne 7. årgang af arkivets årsskrift. I midten arkivets formand, Lars Topsøe-Jensen og hans kone. Yderst til venstre aftenens foredragsholder, pastor Viggo Larsen.

Kirkebogskopier i Krumssø

Krumssøarkivet, der er lokalarkiv for Øster Ulslev, Vester Ulslev og Godsted sogne, blev oprettet i 1983 i et lokale på Krumssøskolen. Arkivet har senere været flyttet fem gange. Fjerde gang var i januar 1990, hvor vi flyttede fra en tidligere lærerbolig til selve skolebygningen, og femte gang i juni 1990, hvor vi måtte flytte fra den skolefløj, vi lige var flyttet ind i i januar, til to andre lokaler i skolebygningen — i øvrigt de bedste, arkivet endnu har haft. Der er et stort, lyst lokale og et lille, specielt aflukket rum ved siden af. Begge rum har masser af hylder og skabsplads. Desværre er

lokalesituationen stadig usikker, idet skolen i sommeren 1990 blev nedlagt som skole, hvorefter bygningerne muligvis vil blive stillet til salg.

Trods flytningerne har arkivet hele tiden været i funktion. Vi har således modtaget ca. 70 indleveringer i 1988 og 60 i 1989.

På årsmødet i 1988 fortalte Henry Paustian for omkring 60 tilhørere oplevelser fra sin mangeårige gerning som vejmand, og på årsmødet i 1989 holdt gårdejer Aage Rye Rasmussen et lille hundrede mødedeltagere i ånde med en levende beretning om hans bedstefars mere eller mindre sørgmuntre sammenstød med datidens krybskyt-

ter. I tilknytning til en ikke tidligere offentliggjort øjenvidneskildring af stormfloden i 1872, som vi kunne bringe i arkivets nye årsskrift, gav pastor Viggo Larsen en bred skildring af denne naturkatastrofe på årsmødet i marts 1990, der var besøgt af et lille hundrede mennesker.

Arkivet har nu på mikrofilm anskaffet alle tilgængelige kirkebøger, ikke alene fra de tre sogne, arkivet dækker, men også fra alle syv-otte nabosogne. Dette vil utvivlsomt blive til stor hjælp for lokale slægtsforskere.

I september 1990 havde arkivet i samarbejde med Borgerforeningen for Vester Ulslev Sogn arrangeret en byvandring i Vester Ulslev, som arkivlederen stod for. Efter byvandringen var der kaffe i forsamlingshuset og lysbilleder med gamle og nye billeder fra den strækning af Vester Ulslev, vandringen omfattede.

Arrangementet havde samlet et halvt hundrede mennesker.

Hans Andersen

Slægtsforskning i Maribo

Den 25. februar 1990 var det 10 år siden, at arkivet blev stiftet ved et møde på Stiftsbiblioteket. Dengang var der en snes mennesker, der stod bag arkivets oprettelse.

I dag tæller arkivets medlemsskare ca. 100 medlemmer. Denne personkreds er med til via deres kontingent på kr. 50 at drive arkivet, der foruden søger arkivet fonds o.s.v. om tilskud til diverse hjælpemidler, for at arkivet kan blive et velfungerende arkiv for brugerne.

Arkivet har i de forløbne 10 år mærket en større og større interesse fra borgerne vedrørende slægtsforskning, i særdeleshed efter, at arkivet har fået kirkebøger. Disse kirkebøger er man på arkivet i fuld gang med at få registreret via et databehandlingsanlæg — det er et stort arbejde i øjeblikket, men det vil blive til stor gavn, når arbejdet er tilendebragt.

Arkivet er i fuld gang med at udvide plancheudstillingerne i arkivrummene. I de enkelte rum er der blevet større mulighed for at se det billedmateriale, arkivet har indsamlet for de forskellige sogne i området. Arkivet har en medarbejder, der har affotograferet en stor del af arkivets billedsamling op i et format, så det er blevet lettere for de besøgende at se billedernes enkeltheder. Plancheudstillingerne skulle gerne være med til, at arkivet får flere besøgende og derigennem flere medlemmer, så arkivet dermed kan få lidt flere pengemidler at arbejde med, på den måde vil arkivet få større mulighed for at gøre sig mere syn-

lig i den daglige hverdag blandt Maribo kommunes borgere. Arkivet mangler desværre ressourcer til dette arbejde.

Arkivet ligger i Stokkemarke på Vestre Landevej 270. Der er åbent hver tirsdag aften fra kl. 19.00 til kl. 21.00 samt hver torsdag eftermiddag fra kl. 15.00 til kl. 17.00.

Alle er meget velkomne, både brugere af arkivet, men også, hvis man har lyst til at give et nap med ved registrering af arkivalier, eller hvis man har lyst til at anvende arkivalier til små beretninger, det kunne være en af måderne, arkivet kunne blive mere synligt på overfor offentligheden.

Max Broms

Stort registreringsarbejde i Nr. Alslev

Den tidkrævende registrering har i vinterens løb fået særpleje, idet Nørre Alslev kommune velvilligt stillede langtidslødig, Ina Antonsen til rådighed til arkivarbejdet. Under Børge Christiansens kyndige vejledning og medvirken gik Ina Antonsen i gang med arbejdet. Efter at hun havde afsluttet sin tilmålte tid til arkivarbejdet, fortsatte Børge Christiansen en rum tid alene, og det var da tydeligt at se, at der var blevet udført et omfattende og grundigt registreringsarbejde.

Arkivet modtog i januar 1990 en pengegave fra bestyrelsen for den nedlagte brugsforening i Skovby. Den blev givet med den motivation, at den skulle være en støtte til arkivarbejdet. En sådan hjælp er vi lykkelige for, idet den styrker vort arkivarbejde både indad- og udadtil.

På årsmødet blev der talt en del om den forvirring, der synes at være opstået i forbindelse med, at arkivet har fået en støtteforening. Det er mig derfor magtpåliggende at få slået fast, at arkivet i alle forhold har den udførende kraft, mens støtteforeningen har til formål at støtte arkivet.

Arkivet har i indeværende år været velbesøgt af både inden- og udenlandske gæster. Det kan oplyses, at langt den største part af udenlandske gæster har været amerikanere, der har søgt deres slægts spor i Danmark. Nævnes skal det også, at beboerne fra Sølvgade i Øster Kippinge har aflagt arkivet et besøg. Det blev en vellykket aften, hvor lokalhistoriske emner blev behandlet og værdifuldt materiale afleveret til arkivets samling.

Men i arkivhverdagen opleves også tunge og sorgfulde dage. Det måtte vi erkende i forsommeren, da vi modtog meddelelsen om, at en af årsskriftets trofaste skribenter — lokalhistoriker Thyge Rasmussen — ikke var mere. Hans bort-

gang er et stort tab for arkivet, idet han indsamlede lokalhistorie fra hele Nordfalster til årsskriftet fra kilder, der var i stand til at komme langt tilbage i tiden.

Det fundament, som har båret årsskriftet frem til i dag, er nu på få hænder, og det giver naturligvis grund til overvejelser.

Arkivudflugten gik i år til Maribo Museum og Maribo Domkirke, og turen var på alle områder vellykket.

KLO Brøndsvvej 4, 6600 Vejen, har indlæst de af arkivet udgivne årsskrifter på bånd og sendt et lyd-bånd-sæt af samtlige årgange til bogtrykker Bjarne Brøgger, der i foråret besluttede sig til at forære dem til arkivet. En betydningsfuld aflevering, som arkivet er meget lykkelig for at kunne bruge i det daglige arbejde.

De fornyelser, der ganske givet i fremtiden vil finde sted, får de bedste ønsker med på vejen.

Niels Frost

Aktiv støttekreds i Birket

Birket lokalhistoriske arkiv startede i 1988 som en af Ravnsborg kommunes 4 arkivafdelinger.

Interessen om arkivet har været langt større end ventet — ikke mindst støttekredsens medlemmer har givet en særdeles god opbakning.

Der bliver stadigvæk indleveret mange spændende arkivalier og billeder samt indtalt lyd-bånd. Af og til kommer der henvendelser pr. brev og telefon om hjælp til at finde navne, datoer og skaffe kopier af billeder.

Sidste vinter deltog vi sammen med Ravnsborg kommunes 3 andre arkivafdelinger i Ravnsborg kommunes kulturelle forvaltnings ekskursion til Landsarkivet i København. Vi fik en grundig orientering om stedet og dets arbejde og mulighed for at se, hvordan vore ting bliver opbevaret. De passer i hvert fald godt på dem, og der er ingen tvivl om, at de ønsker et godt samarbejde med os i fremtiden.

Vi har anskaffet nogle gamle matrikelkort over en del af sognets landsbyer og har afholdt flere aftener, hvor vi talte om de forskellige gårdes placering før og efter udskiftningen. Interessen for disse aftener blev efterhånden så stor, at vi måtte spare på avisomtalen før arrangementerne, for der kom simpelthen flere, end vi havde plads til på arkivet.

I september afholdtes en lokalhistorisk aften på Signe Stubs Sognegård med godt 40 deltagere. Der var lejlighed til at se de senest indkomne, til-

gængelige arkivalier og billeder, og Bjarne Lund Hansen viste lysbilleder fra Birket sogn i ældre tid.

Alle er velkomne til at kikke indenfor på arkivet, der ligger på skolebiblioteket i Birket. Der er åbent 2. og 4. tirsdag aften i hver måned (undtagen i skolens ferier) eller efter aftale.

Edel Kristoffersen

Fejø lokalhistoriske Arkiv

Fejø Arkivet, som har adresse: Herredsvej 192, har om sommeren åbent hver tirsdag fra 19-22. I vinterhalvåret holdes kun åbent den første tirsdag i måneden.

Arkivets arbejde udføres af en ulønnet arbejdsgruppe på 12 personer. Der har hele året — men især om sommeren — været forskellige udstillinger af bl.a. fotos og kort.

I 1990 udkom et jubilæumshæfte for markering af Arkivets første tiår 1979-1989.

I tilknytning til Fejø Arkiv findes Fejø Ø-Museum, som har samme åbningstider. I 1990 modtog museet en meget stor stensamling, som havde tilhørt og var indsamlet af nu afdøde smedemester Jensen i Vesterby. *Markus Hummelose*

Stort billedmateriale i Idestrup

Idestrup lokalhistoriske arkiv, der har til huse ved Idestrup Bibliotek på Krogsløvkolen, fungerer som hidtil, med 5 frivillige medarbejdere; Erna Nielsen, Ellen Kimer, Elly Graae Petersen, Knud Skytte og undertegnede.

Arkivet dækker Idestrup sogn på ca. 2.000 indbyggere og har fælles økonomi og styrelse med de 2 øvrige arkiver i Syd-falster kommune.

Åbningstidene er 1. og 3. tirsdag i måneden kl. 18.30-20.00 og i vinterhalvåret 2. onsdag i måneden kl. 9.30-11.30.

Vi har efterhånden samlet et ret stort billedmateriale, ældre som lidt yngre fotos, postkort etc., dels af byerne og også af personer, der har levet og virket her i sognet. Billedmateriale fanger altid de besøgendes interesse, og ligeledes gamle og meget ældre bykort, som Knud Skytte har stor viden om og gerne fortæller videre, bl.a. til elever fra 8. B fra Krogsløvkolen. Det er interessant og et godt grundlag for at granske i byernes tilblivelse.

Nogle af os har deltaget i kursus, hvad der iøvrigt altid giver god inspiration til arbejdet fremover. *Agnete Graae Jensen*

Arkiv-udstillinger i Sakskøbing

Lokalhistorisk Arkiv i Sakskøbing har i årets løb været involveret i forskellige udstillinger.

Den 10. marts 1990 var der 10 års jubilæum i Sakskøbing Lokalhistorisk Forening, og der blev holdt reception på arkivet, hvor der var arrangeret en fotoudstilling af foreningens forskellige arrangementer gennem de 10 år.

I anledning af halvtredsåret for den tyske besættelse den 9. april 1940 deltog arkivet sammen med en komité for Østlolland nedsat af flere foreninger, bl.a. Forsvarsbrødrene, Polsk Forening og Værn Danmark i en udstilling om tiden 1940-45.

Udstillingen, der var godt besøgt, fandt sted på »Saxenhus« fra den 6.-14. april 1990.

I anledning af halvtredsåret for opstilling af Godtfred Eichhoffs skulptur »Roepigerne« på Sakskøbing torv arrangerede arkivet, i forbindelse med en stor byfest, en udstilling på Rådhuset med 60 gamle billeder af Sakskøbing torv gennem tiderne. Udstillingen var åben fra den 6. til 11. august 1990. Der var stor interesse for udstillingen.

I september har arkivet en udstilling med 80 gamle billeder fra Sakskøbing havn.

Arkivet, der har til huse på Saxenhus, har en stab af flittige medarbejdere, og der er åbent hver torsdag fra kl. 15-18. Desuden er der åbent den første torsdag i hver måned fra kl. 15-20.

Erik Larsen

Godt arkiv-år i Rødby

Med et besøgstal på mere end 400 i det forløbne år og med afvikling af mere end 10 fjord- og egns-ture, må man betegne arkivåret som et godt år.

Der har været mange afleveringer, omkring 5 hyldemeter, det giver en tilgang på ca. 8%. Af billeder har Arkivet modtaget mere end 1.000 stk., og den samlede beholdning nærmer sig 16.000.

Den nye åbningstid på ialt 8 timer ugentlig er slået igennem på den måde, at besøgene er blevet mere jævnt fordelt over de to åbningsdage.

Det har også medført, at slægtsforskningsbesøgene har mere ro til deres arbejde.

Arkivets slægtsforsker har iøvrigt haft mange opgaver af større og mindre karakter.

Foreningsforskningen er nu så langt fremme, at de fleste af foreningerne i vores område er behandlet, så bestyrelsesmedlemmerne er registrerede.

Som en delopgave er der udarbejdet et projekt, der handler om opstillede og valgte foreningsmæssige, erhvervmæssige og sognemæs-

sige baggrund i perioden 1970 til 1989. Om dette bliver der i løbet af 1990 udgivet en publikation.

Arkivets formidlende arbejde består stadig i at udgive Årsskriftet, desuden at arrangere ture. Som noget nyt kan nævnes omviserkursus, som tænkes afviklet til foråret.

Adresse: Lokalhistorisk Arkiv, Kirkeallé 1, 4970 Rødby, tlf. 54 60 15 31.

Åben hver tirsdag kl. 15-18, hver torsdag kl. 11-16.

Hans Ivar Bentsen

Piger i Skelby-Gedesby-Gedser

Skelby-Gedesby-Gedser lokalhistoriske arkiv har adresse: Skolegade 2 i Gedser og der er åbent hver mandag kl. 14-17.

Vi er 6 piger i arkivarbejdet, og vi mødes hver mandag.

Der er ingen udstilling i gang i øjeblikket.

På biblioteket er der holdt et årsmøde for Syd-falsters arkiver, som foruden Skelby-Gedesby-Gedser også er Væggerløse og Idestrup.

D. Andersen

Kirkebogsprojekt i Nysted

Lokalhistorisk Arkiv i Nysted kommune er nået et godt stykke videre med at »omsætte« vore 36 kirkebøgers mere end 35.000 indførsler til papir.

Det sker via et »Piccoline« EDB-anlæg, som Britt og Ib Walbum fra Rudbjerg-arkivet har formidlet udlånt til os. De har begge ydet en formidabel indsats for at hjælpe os igennem det store projekt, som endnu (oktober 1990) ikke er afsluttet.

Når kirkebøgernes oplysninger (1815-91) er registreret, er det vor agt at fortsætte med folketællingerne, som vi har på microfilm, men gerne vil omsætte til en række fikse hæfter. Britt og Ib Walbum vil også i denne forbindelse formidle deres store viden på området til vor arkivgruppe.

En af arkivets venner — Poul Jensen, Sakskøbing — gjorde i sensommeren os opmærksom på, at Landsarkivet nu har samtlige kirkebøger — før 1815 — på microfiche.

Vi har omgående erhvervet de 90 stk. microfiche (à 10 kr!), der dækker sognene i vort arkivområde, plus 1 microfiche, der giver oplysninger om samtlige kirkebøger bl.a. på Lolland-Falster. Her har vi en oversigt over, hvor mange microfiche, hvert sogn omfatter. Vi har selvfølgelig straks formidlet denne viden videre til vore naboer, bl.a. Krumsøarkivet og Sakskøbing-arkivet.

I årets løb har vi trukket på Saksøbing-arkivet for at få lavet aftryk af en pæn samling glasplader, vi har erhvervet fra en lokal fotograf. Vi kan stærkt anbefale andre arkiver med glasplader at få disse fremkaldt, og billederne indlemmet i billedsamlingen, der formentlig mange steder — som hos os — er meget omfattende.

Vi prøver at anskaffe vort eget anlæg (brugt) af model »Piccoline«. Vi er blevet overbevist om, at mulighederne for at lave arkivbase er omfattende — ja, næsten uden begrænsning.

Vi har gennem gode arkivfolk på Lolland fået adgang til at studere nogle af de mange lokalhistoriske dokumenter, sagfører Preben Krarup i Maribo gennem en menneskealder har opsamlet i »Lollands Arkiv«. Vi håber, at denne åbning af dette store arkiv bliver permanent til gavn og glæde for de mange lokalhistoriske arkiver, der er etableret gennem de sidste 15 år.

Arkivgruppen er i glædelig vækst, idet vi har fået tilgang af lokalhistorisk interesserede flittige medarbejdere, der også har deltaget i den regionale uddannelsesvirksomhed i LASA-regi.

Tilgangen af arkivalier — bl.a. fra en nedlagt brugs og fra en lokal SID-afdeling — har været betydelig og glædelig. Dette dokumenterer, at lokalsamfundet i voksende omfang tør betro deres arkiver til os. Det er vi en lille smule stolte over.

Vi har haft mange besøg på vore åbningsaftener den 1. og den 3. tirsdag i måneden. Ikke mindst slægtsforskere har lagt beslag på enkelte medarbejders arbejdskraft. Det er også glædeligt, at vi på denne måde kan formidle den voksende skat af lokalhistorie, vi har erhvervet — bl.a. vore kirkebøger, film af disse og microfilm over folketællingerne.

Alt i alt har 1990 været et begivenhedsrigt arbejdsår med en initiativrig og arbejdsivrig arkivgruppe (over den halve snes), der ofrer deres fritid for at bevare fortiden for nutiden og eftertiden.

Aage Poder

Forsamlingshusenes historie i Stubbekøbing

Årets udstilling: Forsamlingshusenes historie var den store aktivitet, som samlede hele arbejdsgruppen, som præsterede et enestående arbejde med at samle hele det store materiale. Det krævede stor indsats af alle og var betydelig mere vanskeligt end først antaget.

Det resulterede i en spændende udstilling om kommunens ialt 8 forsamlingshuse og deres historie, som blev besøgt af virkelig mange.

Arbejdet med gennemgang af de mange glasnegativer fra afdøde fotograf Poul Jensen fortsætter med interesse og energi af Preben Strauss, også en varm tak for dette initiativ.

Også billedregistreringen fortsætter og nærmer sig sin afslutning, ikke mindst takket være en ny fuldtidsmedarbejder: Rosa Mogensen, som afløste Vibeke Ravn-Mortensen.

Arkivet har gennem 1990 været fint besøgt, og vi har haft held med at kunne hjælpe mange med lokalhistoriske oplysninger. Nu er så godt som alle arkivalier registreret og på plads, så arkivet virkelig kan bruges, og nu kommer den tid, hvor vi påny skal gøre en indsats for at indsamle nye arkivalier rundt om i kommunen. Derfor opfordrer vi alle, der ligger inde med gamle fotografier, forhandlingsprotokoller, forenings-arkiver, lydbånd, film og videobånd og andet spændende, om at henvende sig i arkivet. Vi vil meget gerne modtage disse ting til opbevaring for eftertiden, eventuelt tage kopier, hvis man ikke vil skille sig af med disse.

I denne beretning skal der også rettes en stor tak for det gode samarbejde med Lokalhistorisk Forening for Stubbekøbing kommune, ikke mindst med udgivelsen af disse årsskrifter, som var umulig uden Foreningens støtte.

Tak til Stubbekøbing Bibliotek for godt og positivt samarbejde.

Til slut en særlig tak til hele arbejdsgruppen bag Arkivet. Desværre har vi i gruppen ikke undgået alvorlig sygdom, men vi ser hen til atter at kunne møde fuldtallige op ved vore møder og aktiviteter.

Erik Mahnfeldt

Årbøger og lokalhistoriske skrifter om Lolland-Falster

Årbøgerne

Boghandlerpris: 60 kr. Medlemspris: 20 kr.

Årgangene: 1988 — 1989 — 1990. Boghandlerpris: 100 kr. Medlemspris: 50 kr.

Af tidligere årgange findes: 1966 — 1968 — 1969 — 1970 — 1971 — 1973 — 1974 — 1975 — 1976 — 1977 — 1978 — 1979 — 1980 — 1981 — 1982 — 1983 — 1984 — 1985 — 1986 — 1987 — 1988 — 1989.

Årbogen 1913 — genoptryk: Medlemspris: 50 kr., boghandlerpris: 75 kr.

Eldre årgange sælges

Samfundet har til salg nogle få eksemplarer af årbøgerne: 1922 — 1924 og 1925. Sælges for 100 kr. pr. stk., og de, som bestiller først hos kassereren, kommer i betragtning.

Historiske skrifter fra Samfundet

Familiebruget på Lolland-Falster. Husmandsbevægelsen gennem 75 år, 6. marts 1981.

Boghandlerpris: 40 kr. Medlemspris: 30 kr.

A. F. Heyn: Nysted kommune — historisk set.

Boghandlerpris: 50 kr. Medlemspris: 40 kr.

Ove H. Nielsen: Holeby kommune — historisk set.

Boghandlerpris: 50 kr. Medlemspris: 40 kr.

Historiske skrifter og årbøger kan bestilles ved henvendelse til kassereren: Bodil Clausen, Taagense Engvej 1, 4880 Nysted, tlf. 53 87 11 12. Forsendelsen sker plus porto og 4 kr. i ekspeditionsgebyr.

Køb — Salg — Bytte

Medlemmerne kan under denne rubrik få optaget gratis oplysninger om ønsker med hensyn til at købe, sælge eller bytte lokalhistoriske værker og årbøger. Det angives tydeligt, hvad det drejer sig om — for lokalhistoriske værker forfattere, titler og udgivelsesår og for årbøgerne hvilke årstal. Priserne bør i givet fald også oplyses.

Oplysningerne, som vedføjes navn, adresse og om muligt også telefonnummer, indsendes skriftligt til Samfundet hvert år inden 1. oktober. Køb, salg eller bytte sker direkte mellem de interesserede, idet Samfundet ikke medvirker.

Købes

Samfundet mangler i sin samling årgangene 1956 og 1972 og vil gerne købe nogle af disse. Henvendelse til: Verner Hansen, Museumsgade 3, 4930 Maribo, tlf. 53 88 34 98.

Lolland-Falsters historiske Samfund

Oprettet 27. juni 1912

ÆRESMEDLEM

Handelgartner J. Bek Petersen, Nakskov.

BESTYRELSEN

Formand: Skoleinspektør A. F. Heyn, Hamborgskovvej 32, Sundby, 4800 Nykøbing F., tlf. 54 86 10 29.

Næstformand: Lærer Jens Larsen, Kirstinebergparken 18, 4800 Nykøbing F., tlf. 54 85 75 44.

Kasserer: Bodil Clausen, Taagense Engvej 1, 4880 Nysted, tlf. 53 87 11 12.

Sekretær: Ina Antonsen, Nykøbingvej 65, Nørre Kirkeby, 4863 Eskilstrup, tlf. 53 83 64 28.

Redaktør Verner Hansen, Museumsgade 3, 4930 Maribo, tlf. 53 88 34 98.

Lærer Hans Ivar Bentsen, Hagelundsvej 15, 4970 Rødby, tlf. 54 60 14 30.

Museumsinspektør Johs. Nørgaard Petersen, Klirevej 1, Marielyst, 4873 Væggerløse, tlf. 54 13 05 57.

Arkivar Erik Mahnfeldt, Næsvej 3, 4850 Stubbe-købing, tlf. 53 84 40 36.

Pastor Poul Martin Hansen, Egensevej 3, Vålse, 4840 Nørre Alslev, tlf. 53 83 10 28.

Bestyrelsessuppleanter:

Kontorchef Hans Andersen, Sløsevej 19, 4894 Ø. Ulslev.

Birgit Elmlund Brendstrup, Hjelm Byvej 38, 4990 Sakskøbing.

Revisorer:

Urmager Jørgen Krøll, Wichmandsvej 43, 4880 Nysted.

Postmester Aage Poder, Stoffervej 12, 4892 Kettinge.

Revisorsuppleanter:

Hans Larsen, Sakskøbingvej 60, 4880 Nysted.

Eigil Christensen, Strandvejen 31, 4880 Nysted.

UDVALG OG REPRÆSENTATION

Redaktion af årbogen:

Verner Hansen, formand og redaktør, A. F. Heyn, Jens Larsen, Hans Ivar Bentsen.

Arrangementer:

Jens Larsen, formand, Johs. Nørgaard Petersen, A. F. Heyn, Ina Antonsen.

Medlemshvervning:

Bodil Clausen, formand, Erik Mahnfeldt, Ina Antonsen.

Tilsyn med mindestene:

Johs. Nørgaard Petersen, formand, A. F. Heyn, Poul Martin Hansen.

Repræsentantskabet for institutionen

Statsminister C. D. F. Reventlows Minde:

Hans Ivar Bentsen.

Bestyrelsen for Lolland-Falsters Stiftsmuseum:

Poul Martin Hansen.

Marielyst Grundejerforenings kulturfond:

Verner Hansen.

Generalforsamlingen 1990

afholdtes torsdag den 26. april på amtsrådhuset i Nykøbing, og det var som gæster hos undervisnings- og kulturudvalget.

Formanden, A. F. Heyn, nævnte i beretningen et konstituerende bestyrelsesmøde den 10. maj, hvor Verner Hansen fratrådte som formand.

Aktivitetsplanen var nøje blevet fulgt med hensyn til de enkelte arrangementer. Egnsteatret »Masken« i Nykøbing var blevet sendt en tak for de 7 episoder i Nykøbings historie, som var blevet opført.

Fredag den 1. december var blevet præsenteret et udførligt register over samfundets årbøger. Formanden takkede Lolland-Falsters og Langelands Købstæders Brandsocietets Fond for et tilskud til, at trykningen kunne gennemføres, så det var blevet til en smuk bog. En særlig tak lød til Else-Marie Boyhus for hendes store initiativ med at få registeret udarbejdet og udgivet. I denne forbindelse blev Else-Marie Boyhus også takket for hendes store lokale initiativ som museumsinspektør, idet hun nu var blevet højskolelærer.

Der var i et samarbejde arrangeret en temadag den 29. marts på Amtscentralen for undervisningsmidler i Maribo, og emnet var »Det lokale samfund i undervisningen«.

Formanden havde deltaget i Dansk Historisk Fællesforenings årsmøde i Middelfart.

Mange lokalhistoriske aktiviteter

Der havde været mange lokalhistoriske tiltag rundt i landsdelen, og flere af disse blev nævnt.

Årbogen for 1989 var af god kvalitet og med bemærkelsesværdige bidrag, blandt andet to om vikingeskibsfundene.

Der var blevet udsendt en brochure med henblik på medlemshvervningen, som var meget nødvendig.

Kassereren, Bodil Clausen, forelagde regnskabet, der bringes omstående. Medlemskontingentet fastsattes til 90 kr. årligt plus 20 kr. for forsendelse af årbogen.

Den fremtidige virksomhed blev drøftet med henblik på planen for den kommende tid.

Til bestyrelsen genvalgtes: Ina Antonsen, Eskilstrup, Verner Hansen, Maribo, Jens Larsen, Nykøbing og Johs. Nørgaard Petersen, Marielyst. Suppleant: Hans Andersen, Sløsse. Revisor: Jørgen Krøll, Nysted og suppleant: Hans Larsen, Musse.

I forbindelse med generalforsamlingen havde redaktør Palle Mørch et meget indholdsrigt og underholdende causeri om Nykøbings historie.

Nye medlemmer fra 1. oktober 1989

Mogens Herman Hansen,
Wilhelm Marstrandgade 15, 2100 København Ø.

Leif Hansen,
Horsensvej 16, 3000 Helsingør.

Christian Kristensen,
Tjørnevej 16, 4960 Holeby.

Bjarne Hesselholt,
Orebyvej 65, 4990 Saksøbing.

Jan Grubbe,
Østre Allé 37, 4900 Nakskov.

Gudrun Petersen,
Sønderparken 16, st. th., 4930 Maribo.

Mag.art. Jørgen Heiner,
Engene 4, 4983 Dannemare.

Tingsted lokalhistoriske Arkiv,
Poul Slente,
Klodskovvej 7, 4800 Nykøbing F.

Propr. Hans H. Nielsen,
Adamsgavevej 90, Branderslev, 4900 Nakskov.

Politibetj. Bent Mogens Jensen,
Glentevej 6, Langø, 4900 Nakskov.

Heidi Pfeffer,
Kalkbrænderivej 29, 2. th., 2100 København Ø.

Henning Johansen,
Varkausvej 3, 4900 Nakskov.

Knut Synnestvedt,
Sjællandsgade 2, 4800 Nykøbing F.

Hans Jørgen Haustrøm,
Præstegårdsvej 10, Ønslev, 4863 Eskilstrup.

I. Tove Rasmussen,
Østergade 41, 6520 Toftlund.

Else Paamejer,
Ryttervænget 55, 4800 Nykøbing F.

Anette S. Jensen,
Vennerslundvej 21, 4840 Nr. Alslev.

Bent Erhard Petersen,
Vestre Landevej 283, 4952 Stokkemarke.

Sigrid Thomsen,
Fuglehaven 49, Sundby, 4800 Nykøbing F.

Bent Hansen,
»Christiansryd«, Toftevej 1, 4970 Rødby.

Nordal Rasmussen,
Rødevej 13, Vejleby, 4970 Rødby.

Inge Christensen,
Acacievej 45, Strøby Egede, 4600 Køge.

Jørgen Clausen,
Akacievej 39, Fensmark, 4700 Næstved.

Ejler Koch Jensen,
Aalholm Parkvej 10, 4880 Nysted.

Frank V. Nielsen,
Langgade 51, 4840 Nr. Alslev.

Bent Munk Olsen,
Birkehøj 8, 2900 Hellerup.

Else Knudsen,
Flintingevej 16, 4891 Toreby L.

Erik Herfelt,
Gartnerparken 22, 4880 Nysted.

Frits Larsen,
Stoubyparken 49, 4873 Væggerløse.

Birgit og Børge Larsen,
Gørdingvej 13, Jernvedlund, 6771 Gredstedbro.

Preben Armark,
Møllevej 85, 4990 Saksøbing.

Susanne Poulsen,
Søllerødvej 66, 2840 Holte.

Driftsregnskab for året 1. april 1989 - 31. marts 1990

INDTÆGTER:

Beholdning pr. 1.4.1989	19.170,67	
Medlemskontingent	63.237,50	

Tilskud:

Det Classenske		
Fideicommis	600,00	
Den Danske Bank	500,00	
Det Bertouch-Lehnske		
Fond	500,00	
Kulturministeriet (1988)	5.100,00	
Errindlev Sparekasse	100,00	
Sparekassen SDS	2.000,00	
Lollands Bank	500,00	
Sparekassen Lolland	500,00	
Kulturministeriet (1989)	5.700,00	
Lollandsfonden	1.000,00	16.500,00

Salg af bøger	9.178,00	
Salg af registre	4.967,50	14.145,50
Copy-Dan for		
seminariekopier	2.099,90	
Udflugter m.m.	330,35	
Renter	736,02	
		<u>116.219,94</u>

Aktiver:

Bogbeholdning	30.000,00
Fast kapital Holcks Legat	500,00

Passiver:

Gæld til Lollands-Posten	31.600,80
Gæld til Stiftsmuseet	<u>4.050,00</u>

UDGIFTER:

Administration:

Frimærker	14.777,70	
Tryksager	6.384,64	
Forsikring	544,00	
Telefontilskud til		
formanden	1.000,00	
Løn til kasserer	<u>1.400,00</u>	24.106,34

Kontingent til Dansk Hist.

Fællesforening		2.040,00
Møder	5.004,67	
Annoncer	497,78	5.502,45

Udgifter til årbogen

Gæld til Lollands-Posten ...	18.898,80	
Årbog 1989 betalt		
a conto	<u>59.599,90</u>	78.498,70

Diverse:

Gaver	713,70	
Foredrag	963,15	<u>1.676,85</u>

Beholdning pr. 31.3.1990:

Bank og Sparekasse	2.624,49	
Postgiro	<u>1.771,11</u>	4.395,60
		<u>116.219,94</u>

Undertegnede har d.d. revideret kassebog og driftsregnskab. Beholdninger og bankbøger og postgiro afstemt. Revisionen har ikke givet anledning til bemærkninger.

Nysted, den 10. april 1990.

Aage Poder

Jørgen Krøll

Det årlige kontingent er 90 kr. plus 20 kr. for tilsendelse af årbogen.

Samfundets postgironummer er 1 03 55 25.

Kassererens adresse er: Bodil Clausen, Taagense Engvej 1, 4880 Nysted, tlf. 53 87 11 12.

SE-nummer: 12 34 67 86.

Love for Lolland-Falsters historiske Samfund

§ 1.

Samfundets formål er at vække og nære den historiske sans ved at værne om Lolland-Falsters historiske minder og fremdrage den stedlige historie. Dets hjemsted er Maribo.

§ 2.

Formålet søges opnået ved udgivelsen af en årbog og andre historiske skrifter samt, for så vidt midlerne strækker til, ved afholdelse af offentlige møder med foredrag rundt om i stiftet, udflugter m.v.

Det er endvidere et formål at søge rejst og vedligeholdt sten til minde om historiske personer og steder.

Samfundet søger et samarbejde med lokalhistoriske arkiver og museer og ønsker at støtte lokalhistoriske aktiviteter på Lolland-Falster.

§ 3.

Medlemsbidraget fastsættes på generalforsamlingen. Man er stemmeberettiget 1 måned efter indmeldelsen. Alle medlemmer modtager gratis samfundets årbog.

§ 4.

Samfundets bestyrelse består af 11 medlemmer, hvoraf 6 afgår de lige årstal og 5 de ulige årstal. De vælges ved simpel stemmeflertal for 2 år ad gangen. Desuden vælges 2 suppleanter, hvoraf 1 afgår hvert år. Der vælges ligeledes 2 revisorer og 2 suppleanter ved skiftevis afgang.

Bestyrelsen konstituerer sig efter hver generalforsamling med formand, næstformand, kasserer og sekretær, og disse udgør et forretningsudvalg. Bestyrelsen udpeger en redaktør af årbogen i eller uden for sin midte.

Bestyrelsen nedsætter udvalg til at arbejde med samfundets aktiviteter, således redaktionen af årbogen, arrangementer, medlemshvervning med mere. Bestyrelsen kan i

givet fald udpege interesserede medlemmer til udvalgene.

§ 5.

Generalforsamlingen indkaldes ved meddelelser i dagbladene eller ved direkte indbydelse, der sker mindst 14 dage forud. Forslag, der ønskes behandlet på generalforsamlingen, må være bestyrelsen i hænde mindst 1 uge før generalforsamlingen.

Den ordentlige generalforsamling afholdes i april. På denne aflægger bestyrelsen beretning om samfundets virksomhed i det forløbne regnskabsår, der løber fra 1. april til 31. marts, og fremlægger det reviderede regnskab. Endvidere foretages valg af bestyrelsesmedlemmer, bestyrelsessuppleanter, revisorer og revisorsuppleanter.

På generalforsamlingen forelægges den fremtidige virksomhed, over hvilken en plan udsendes til medlemmerne.

En overordentlig generalforsamling kan indkaldes, når bestyrelsen finder, at der er grund hertil, og skal indkaldes, når mindst 25 medlemmer stiller skriftlig forlangende derom, senest 1 måned efter at påkrav er fremsat.

Alle afgørelser på generalforsamlingen træffes ved simpel stemmeflertal. Vedtagelse om ændringer i lovene og om samfundets opløsning skal dog, for at være gyldig, ske på 2 umiddelbart på hinanden med mindst 14 dages mellemrum afholdte generalforsamlinger efter særlig derom udgået bekendtgørelse.

Ved beslutning om samfundets opløsning bestemmer den sidste generalforsamling, hvorledes der skal forholdes med de midler, samfundet til den tid måtte være i besiddelse af.

— — —
Lovene således vedtaget på generalforsamlingerne den 13. maj og den 2. juni 1986.

Person- og stednavnsregister

A		
Askø	12	
B		
Bakkebølle	15, 16, 18	
Bregentved	35	
Bøtø Nor	29	
C		
Christiansen, Niels, maler	17	
Clausen, Helge, smed	8	
F		
Falster	5, 6, 10, 13, 15, 18, 19, 22, 25, 29	
Farø	18	
Flatø	6	
G		
Grønsund	10	
Guldborgsund	5, 10, 11	
H		
Hage J. P.	13	
Hansen Peter Vemming	5, 14	
Hansen Verner, redaktør, Maribo	15	
Hasselø	5, 6, 8, 10, 13, 14	
Haarbølle	10	
K		
Kalvø	6	
Keglø	10, 11	
Kruse Ole, parcellist	9, 10	
Kruse Rasmus Henrik, maler	5	
L		
Lang	13	
Langø	18	
Lidsø	13	
Lilholm Bassin	11	
Lolland	5, 6, 10, 12, 13, 15, 18, 19, 22, 25	
M		
Maribo	10, 12, 13, 15, 19, 22, 25	
Moltke A. G., greve, Bregentved	35	
Müller Sophus	18	
Møn	18	
N		
Nagelsti	25, 27, 31	
Nykøbing F.	5, 10	
O		
Olsen Bernhard, museumsdirektør	18, 21	
Olsen Fritz, fisker	10	
Olsen Jens, kustode, Maribo	15, 16, 17, 18, 19, 20, 21, 22, 23, 24	
P		
Petersen Peter Vang	14	
Petersen Poul Erik, skovtekniker	6	
R		
Rasmussen Holger, inspektør	14, 15	
Rasmussen Vilhelm	34	
Rødby Fjord	11, 12	
Rødby Mellelnør	12, 13	
S		
Schrøder L., købmand	20	
Sidenius, købmand, Nykøbing F.	5	
Snedker Jens	27	
Snedker Kjeld, museumsforvalter, søn af Jens Snedker	25, 27	
T		
Toreby	32	
V		
Villadsen Max, dykker	10	
Væggerløse	10	
Vålse Vig	18	
W		
Worsaae J. J. A., museumsdirektør	16, 18	

